



Tellijä: SA Erametsakeskus

Metsaomanike kavatsuste uuring 2011

Uuringu lõpparuanne

Koostanud: OÜ Eesti Metsakeskus

Tartu 2012

Sisukord

Uuringu eesmärgid	3
Materjal ja metoodika	4
1. Ülevaade vastajatest.....	5
2. Metsaomandi eesmärgid ja väärtused	8
Kirjanduse ülevaade	8
2011 Uuringu tulemused	9
3. Metsade majandamine	12
Kirjanduse ülevaade	12
2011 Uuringu tulemused	13
4. Tugiteenused ja toetused.....	17
Kirjanduse ülevaade	17
2011 Uuringu tulemused	18
5. Metsaomanike tüübid.....	21
Kirjanduse ülevaade	21
2011 Uuringu tulemused	23
Kokkuvõte ja järeldused.....	26
Viidatud allikad.....	29
LISA 1. Kasutatud ankeetküsimustik.....	31
LISA 2. Positiivsed ja negatiivsed suundumused erametsade majandamisel	37

Uuringu eesmärgid

Uuringu põhieesmärgiks oli välja selgitada metsaomanike pikaajalised huvid ja lähiaja kavatsused, eelistused ning vajadused metsaomandi suhtes. Selleks viidi läbi metsaomanike ankeetküsitlus, mis hõlmas nii metsaühistute liikmeid kui ka, juhusliku valimi põhimõtteid silmas pidades, teisi metsaomanikke. Selleks saadi AS Andmevara vastavad kontaktid, mille kasutamise luba oli saadud Siseministeeriumist.

Küsitlusega hõlmati alljärgnevat teemasid, mille abil selgitati välja metsaomaniku profiil (investeeriya tüüp, metsakasvataja tüüp jne.):

- Metsaomaniku pikaajalised huvid;
- Metsaomaniku lähiaja kavatsused;
- Metsaomaniku vajadused seoses nõustamise ja koolitamisega;
- Metsaomaniku vajadus riiklikule toetusele;
- Metsaomaniku vajadus ühismajandamise ja puidu ühismüügi korraldamise järele;
- Metsaomaniku prioriteedid oma metsa kasvatamisel;
- Metsaomaniku huvid seoses jahindusega;
- Metsa avatus ühiskasutuseks;
- Puiustandike rajamise soovid;
- Metsanduse ja keskkonnakaitse vahekord.

Uuringu viis läbi OÜ Eesti Metsakeskus koostöös Eesti Maaülikooli Metsandus- ja maaehitusinstituudi metsakorralduse osakonnaga.

Materjal ja metoodika

Uuringu eesmärgist tulenevalt koostati oktoobri esimeses pooles vastav ankeetküsimustik, mis saadeti laiali MTÜ Eesti Erametsaliit (EEML) kontaktide kaudu. See tähendab, et ankeetküsimustiku jõudmine metsaomanikeni tagati läbi EEML-i liikmesorganisatsioonide ehk metsaühistute (MÜ). Ankeet edastati ka teadaolevatele MÜ-le, kes EEML-i liikmed ei ole. Lisaks sellele lisati ankeetküsimustik e-Formulari keskkonda, kus oli samuti ankeeti võimalik täita. Kokku saadi esimeses küsitlusvoorus kätte 165 metsaomaniku vastused, milledest 33 oli saadetud uuringu läbiviijatele e-posti kaudu ning 132 ankeeti e-Formulari keskkonna kaudu. Kaks ankeeti jäeti puuduste tõttu andmeanalüüsist välja. MÜ-de kaudu laekunud ankeetide vastamine suleti 20. novembril, mille järel alustati posti kaudu ankeetide saatmisega. Selleks saadi 15. novembril vajalik kontaktandmestik AS Andmevara.

Teises küsitlusvoorus saadeti välja 617 ankeeti juhuslikult valitud metsaomanikele. Üksteist ankeeti laekus meile tagasi, kuna saaja ei elanud antud kohas, puudus postkast vms. Seega kokku jõudis ankeete sihtgrupile 606. 31. detsembriks, oli tagasi saadetud 106 ankeeti (17,5%), millest üks osutus kasutuskõlbmatuks. Kahe küsitlusvooru peale kokku oli analüüsiks kasutada 268 ankeeti. Andmete halduseks ning analüüsiks kasutati MS Visual FoxPro tarkvara, MS Excelit ning statistikapaketti R.

Andmeanalüüs baseerub kirjeldaval statistikal, et anda ülevaade saadud andmestikust (n=269). Lisaks kasutatakse peakomponent-analüüsi (*principal-component analysis*), et paljude metsa väärtuste ja eesmärkide vastustest saada väiksem arv muutujaid, mis kirjeldaksid vastuste alusel metsaomanike üldist suhtumist (n=254). Selleks tuli esialgselt andmestikust eemaldada 15 ankeeti puudulike vastuste tõttu. Peakomponentanalüüsi käigus leiti metsaomandi eesmärkide ja metsa väärtuste küsimuste põhjal 5 peakomponenti (mis kirjeldasid 66% kogu andmestiku varieeruvusest). Peakomponentanalüüsi käigus pole võimalik midagi testida. Ideeks on moodustada omavahel korreleeruvatest muutujatest väiksem arv uusi muutujaid, mis enam omavahel ei korreleeru.

1. Ülevaade vastajatest

Kokku on alljärgnevates peatükkides (1-4) esindatud kõigi 268 metsaomaniku vastused. Keskmine vastanute vanus oli 53 aastat (16 omanikku jättis vastamata), 66% vastanutest olid mehed, 32% naised (2% vastamata). Keskmiselt omatakse 3 kinnistut kogupindalaga keskmiselt 36,5 hektarit. Ligikaudu 56% vastanud metsaomanikest elavad oma omandi vahetus läheduses (1,5% vastamata).

Toivonen et al. (2005) on 2001. a. läbiviidud uuringus Eesti kohta leidnud järgmised andmed. Keskmine metsaomanike vanus on 52 aastat ning keskmine omand 35 ha. Nad rõhutavad sealjuures, et nende kasutuses olev valim oli suunatud, kuna kasutati paljuski avalikke kanaleid metsaomanikeni jõudmiseks (tolle aja keskmine omand oli 10,5 ha). Sarnaste põhimõtete alusel on läbi viidud ka käesolev uuring. Hilisemates peatükkides käsitleme nende tööd lähemalt.

Nagu näha, on käesoleva uuringu tulemused vägagi sarnased. 2011 aasta uuringu puhul on esimeses ankeetide kogumise voorus kasutatud samuti suunatud valimit (metsaühistute võrgustik), mille kaudu saadi 163 ankeeti. Juhusliku valimi kaudu läbiviidud küsitlusvoorude kaudu saadi 105 kasutatavat ankeeti.

Tabel 1. Millal soetasite või saite esimese metsaomandi?

Aasta	Arv (omanikku)	Jagunemine (%)
Vastamata	21	8
1989	2	1
1990	19	7
1991	8	3
1992	14	5
1993	12	4
1994	14	5
1995	24	9
1996	8	3
1997	15	6
1998	23	9
1999	15	6
2000	18	7
2001	6	2
2002	11	4
2003	11	4
2004	11	4
2005	8	3
2006	4	1
2007	5	2
2008	5	2
2009	4	1
2010	4	1
2011	6	2
	268	100%

Tabel 2. Metsaomandi pindalade jagunemine

Pindalad (ha)	Klasside piirid	Omanike arv	Suhteline arv (%)
(0-15]	15	124	47%
(16-30]	30	68	26%
(31-60]	60	41	16%
(61-100]	100	15	6%
(101-200]	200	8	3%
(201-650]	650	6	2%
		262	100%

Kuna esimeses voorus toimus ankeetide saatmine läbi metsaühistute, siis on kogu valimis (n=268) metsaühistute liikmeid selgelt rohkem, kui neid tegelikkuses metsaomanike koguarvu arvestades on. Metsanduse arengukava aastani 2020 (2010) toob välja, et hinnanguliselt moodustavad metsaühistutega liitunud metsaomanikud ca 6% kõikidest metsaomanikest Eestis. Antud uuringus jagunesid metsaomanikud järgnevalt: metsaühistute liikmed 56%; mitteliikmeid 42%, vastamata 2%. Lisaks, 78% vastanutest on füüsilised isikud või FIE-d. Vaid ca 8% metsaomanikest olid juriidilised isikud (keskmine omandi pindala 83 ha).

2. Metsaomandi eesmärgid ja väärtused

Kirjanduse ülevaade

Metsaomandi eesmärkide alane kirjandus on võrdlemisi suur hõlmates sealjuures erineva taustaga riike – vastavasisulisi uuringuid on tehtud väga palju USA-s kus tegeletakse püsiva monitooringuga (*The National Woodland Owner Survey – NWOS*). Samalaadseid uuringuid on tehtud ka Euroopas hõlmates nii arenenud erametsandusega riike (Rootsi, Soome) kui ka riike, kus eraomand on suhteliselt uus nähtus (Leedu).

Näiteks on Bengston et al. (2010) leidnud USA kohta, et 7% erametsaomanikest (autorid on kasutanud terminit *family forest owners*) omavad metsa keskkonnakaitselistel eesmärkidel, 21% rekreatiivsetel eesmärkidel ja 21% tulu teenimise eesmärkidel. 20% metsaomanikest rõhutas erineval viisil eesmärgina märksõna „kodu“ – kategooria hõlmas nii omanikke, kes püsivalt elasid omandil, hooajaliselt külastasid omandit ning neid kes rõhutasid seda kui elustiili osana. 5% juhtudest märgiti eesmärgiks omamist kui tegevust st. eesmärgid olid seotud omanike esteetiliste, vaimsete või religioossete väärtustega. 11% metsaomanikest oli eesmärk seotud perega st. omanikud rõhutasid perekondlikke väärtusi ja pärandit. Nn. talu (*Farm and ranch*) gruppi kuulus 12% omanikest. Metsa eesmärgina rõhutati, et see on osa talust ja maast mida majandatakse (kariloomad, karjamaad). Vaid 3% omanikest rõhutas, et omand on juhuslik või suisa „õnnetus“ – rõhutati maa halba kvaliteeti ning et omanikuks saadi juhuslikult läbi lahutuse/pärandamise vms.

Ka Bliss ja Martin (1989) on USA kohta oma kokkuvõttes välja toonud, et omanikud väärtustavad rohkem keskkonnaga seotud aspekte – nii maastikulist ilu kui ka metsa kui elupaika. Sarnaseid tulemusi võib leida ka hilisematest uuringutest (vt. Majumdar et al. 2008). Kuuluvainen et al. (1996) on Soome metsaomanikke grupeerides leidnud, et ka nn. mitme eesmärgiga omanike („*Multiobjective owners*“) grupp on raietes aktiivne. Nende peamine järeldus on see, et kuigi osadel omanikel on metsa eesmarke silmas pidades laiem spekter (keskkonnakaitsesest raieteni) ei mõjuta see oluliselt nende omanike aktiivsust metsa raiumisel.

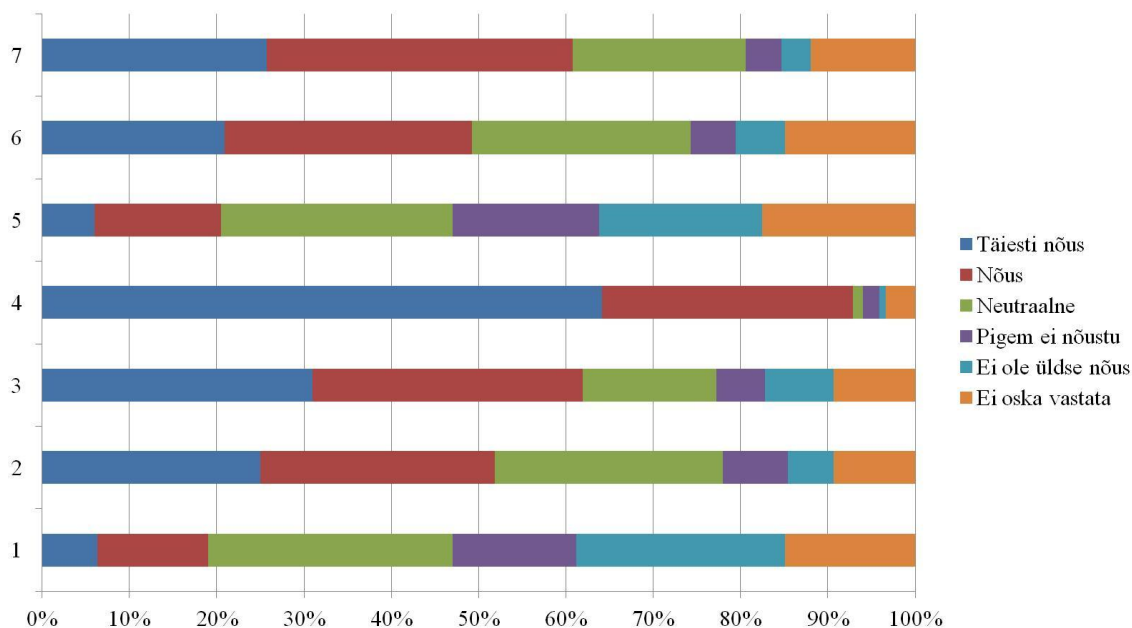
Pivoriūnas ja Lazdinis (2004) on Leedu kohta leidnud, et metsaomanikud hindavad kõrgelt ennekõike esteetilisi väärtusi (37%) ning keskkonkatselisi väärtusi (22%). Metsa kui investeeringut ja tulu saamise allikat väärtustas 28% omanikest. Sealjuures on huvitavaks tulemuseks see, et 10-le % vastanutest on metsaomand pigem peavalu.

2001. a. läbiviidud uuringus Eesti kohta leiti, et majanduslikud eesmärgid (puit omatarbeks ning majanduslik kindlus) olid kõige olulisemad (Toivonen et al. 2005). Samas rõhutatakse, et ka metsakeskkonna kaitse ja metsamaastik olid samuti selgelt olulised. Majanduslikku kindlust oli rõhutatud samas rohkem kui metsa eesmärki saada sissetulekut puidu müügist. Autorid arutlevad, et selle põhjus on ilmselt faktis, et 2001-ks aastaks olid vaid pooled metsaomanikud turule puitu müünud. Sealjuures tuuakse välja seos, et nendest omanikest, kes olid puitu müünud, moodustas peamise osa suurema omandiga omanikud (>20 ha).

2011 Uuringu tulemused

Uuringus küsiti, millised tegevused on tihedalt seotud nende pikemaajaliste eesmärkidega metsa majandamisel ja omamisel. Variante paluti hinnata 5-pallisel skaalal (1 – täiesti nõus; 5 – ei ole üldse nõus). Alljärgnevalt, joonisel 1, ülevaade vastuste jagunemisest. Lisaks vastas 16 metsaomanikku, et pikemaajalisi eesmärke silmas pidades on olulised muud põhjused (variantidega „täiesti nõus“ ning „nõus“):

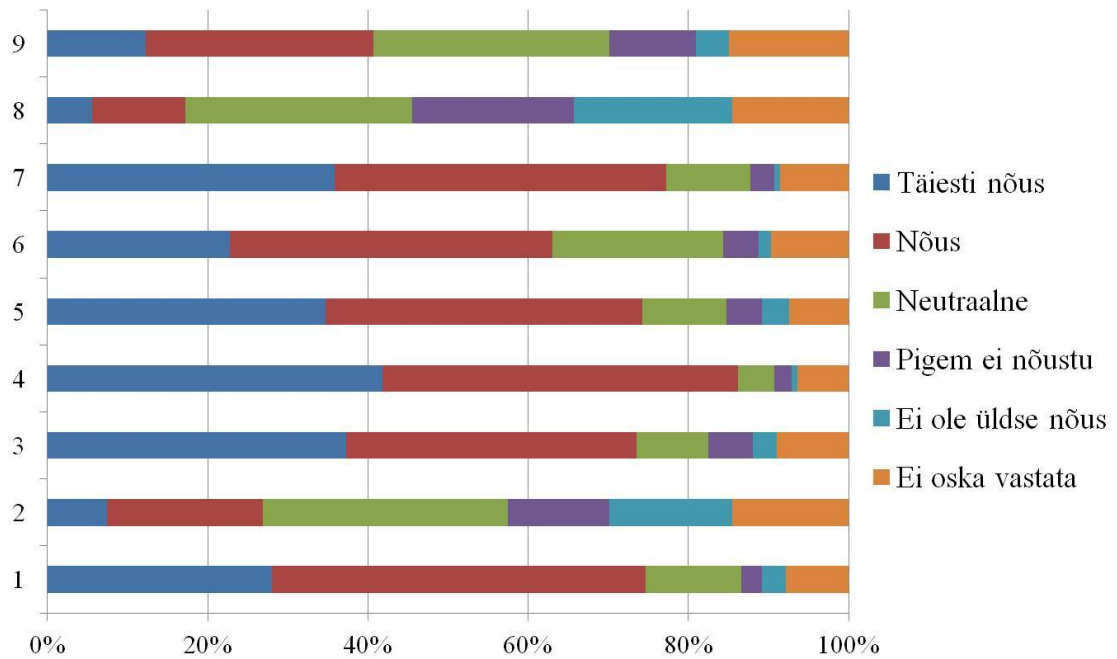
Natura toetus; Põlistalu säilitamine; Küttepuid; Pärandkultuur; Pärimuskultuuri objektid; Suvekodu; Dendroloogiline harrastus; Võimaluste rikkus; Majandada rohkem metsa; Oksad hakkida; Jõulukuuse kasvatus, taimla, energiapuit jm; Suhtlemine puudega, kes mäletavad eelmiseid põlvkondi, vaimse kindlustunde taastamine; Kalakasvatus; Loomade karjatamine, ratsamatkad; Puisniidu taastamine; Füüsiline tegevus.



Joonis 1. Metsaomandi pikemaajalised eesmärgid. Selgitus: 1-Jahindus, jahipidamine; 2-Marjade ja seente korjamine; 3-Puidu tootmine müügiks; 4-Puit omatarbeks; 5-Turism, puhkemajandus; 6-Mitmekesisuse kaitse; 7-Maastikuline mitmekesisus.

Metsaomanikelt küsiti milliseid väärtuseid peetakse oma metsa puhul kõige olulistemateks. Alljärgnevalt, joonisel 2, ülevaade vastuste jagunemisest. Lisaks vastas 12 metsaomanikku, et pikemaajalisi eesmärke silmas pidades on olulised muud põhjused (variantidega „täiesti nõus“ ning „nõus“):

Puistute tervislik seisund; Kinnistul väike jõgi, suvel kuivab kahjuks; Ühendab pereliikmeid ja põlvkondi; Kõrvalkasutus; Kindlustunde andmine, millegi stabiilsuse ja kestvuse sümbolina; Koduloomadele (hobused, lihavedelad) tegevust, varju ja sööta pakkuv; Emotsionaalne väärtus; Metsataimestiku hoidmine; Iga mets on eriline; Oma metsast saadud küte; NATURA; Liigirikkus.



Joonis 2. Metsa erinevate väärtuste olulisus. Selgitus: 1-Metsamaastiku ilu; 2-Puhkemajanduslik; 3-Privaatsus; 4-Puit; 5-Mets kui investeering; 6-Elurikkus, looduskaitse; 7-Mets kui pärand; 8-Jahinduslik väärtus; 9-Loomingulisus (puistute kujundamine).

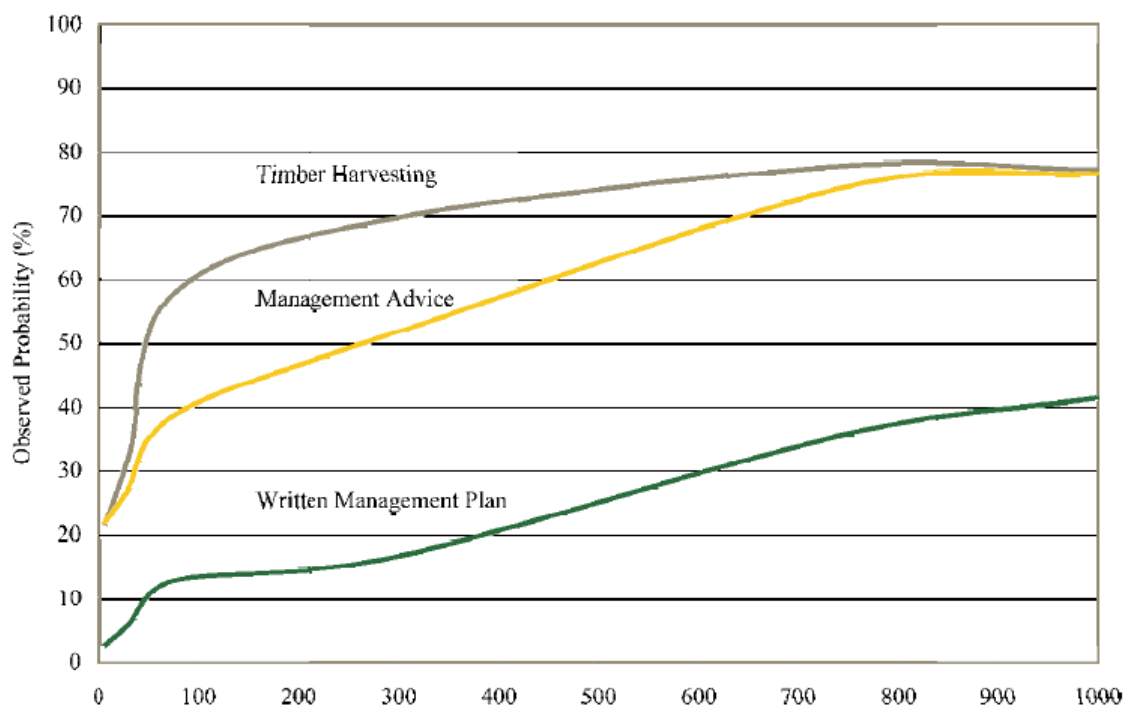
3. Metsade majandamine

Kirjanduse ülevaade

Järgnevalt lühiülevaade metsaomanike otsuste kujunemisest USA-s ja Rootsis, ent alustuseks ülevaade üldistest mõjudest puidupakkumisele ja raietele. Lönnstedt (1997) on kokkuvõtva tabeli abil näidanud, mida on erinevad uurimused leidnud, seoses puidu pakkumist mõjutavate muutujatega. Tema tabelist on näha, et paljud uurimused on leidnud positiivse seose puidu hinna ja puidu pakkumise vahel. Samuti on leitud positiivseid seoseid metsaomandi suurusega. Lisaks leiti, et talunikud on raietes aktiivsemad kui mittetalunikud (nn. *non-farmers*). Negatiivseid seoseid on leitud paljudes uurimustes raietööde kulude, väliste sissetulekute ja raieaktiivsuse vahel. See tähendab, et mida suuremad on ülestöötamise kulud seda tagasihoidlikum on raieaktiivsus. Lisaks, kui omanike põhisissetulek tuleb teistest allikatest, siis seda vähemaktiivsed on nad raietes.

Lönnstedt (1997) ise on Rootsi kohta leidnud, et keskmiselt teevad metsaomanikud 3-6 otsust uuendusraiate osas oma omanikuks olemise perioodi jooksul, mis sealsetes tingimustes teeb keskmiseks ühe raieotsuse 4-5 a. tagant (hooldusraie iga 3 a.). Ühtlasi rõhutab ta, et aktiivsemad metsaomanikud eelistavad raieotsuseid teha iseseisvalt (st. leida ise ostja või tööde teostaja). Samas raieotsuse eelnevalt, raievõimaluse üle otsustamisel, kasutatakse meelasti nõu – peamiselt konsulteeritakse naabrite, sõprade, ostjate ja tugiisikutega. Metsaomanikud, kes kuuluvad metsaühistusse, teevad üldjoontes paljud metsamajanduslikud tööd ise (istutus, hooldusraied, lõppraied) ning saadud puit müüakse üldjoontes ühistule. Paljudele omanikele on metsaühistu õiglase hinna garantii.

Butler ja Leatherberry (2004) toovad USA puhul välja seoseid majandamise aktiivsuse ja metsaomandi suuruse vahel (joonis 3). Näiteks toovad nad välja, et USA lääneosas on viimase viie aasta jooksul raieid teostanud 9% metsaomanikest, kes katavad samas 34% erametsamaast. Kagu piirkonnas on vastavad numbrid 3% ja 20% ning kirdeosas 27% ja 39%.

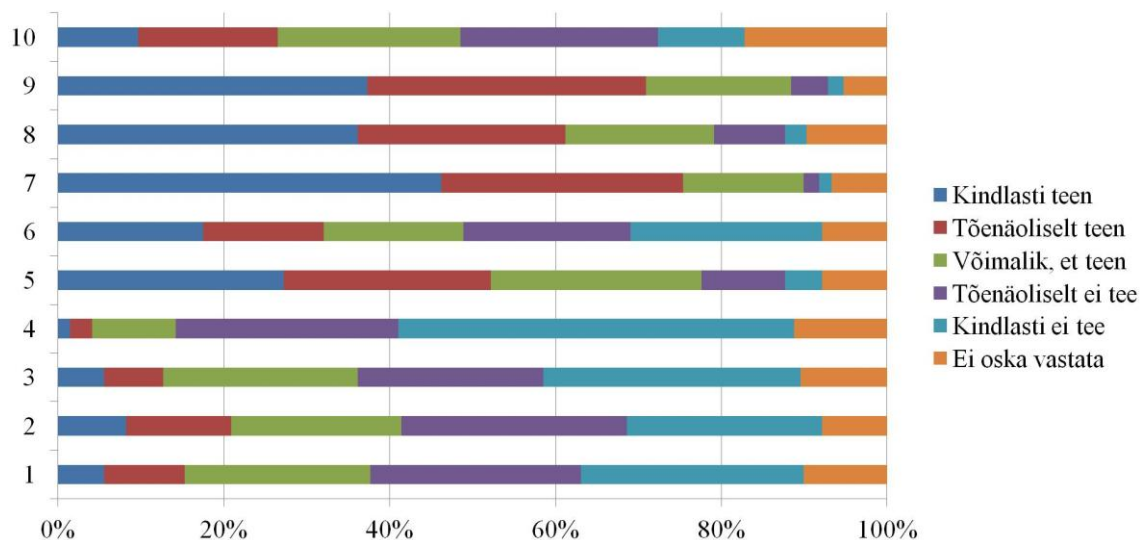


Joonis 3. Metsaomandi suuruse (aakrites, 1 aaker = 0,4 ha) ning raiete, nõuandevajaduste ning majandusplaanide olemasolu seosed. Allikas: Butler ja Leatherberry (2004).

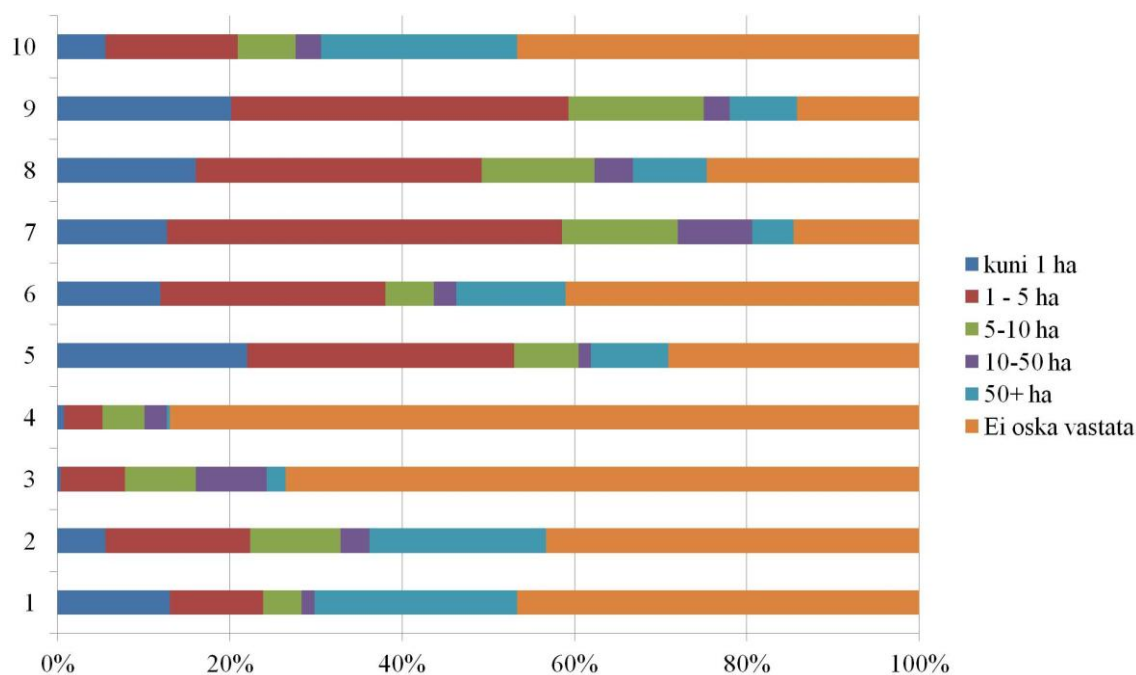
Bliss ja Martin (1989) toovad välja, et USA metsaomanike puhul on raietsuste tegemise initsiaatoriteks on tihtipeale puude küpsesse ikka jõudmine, kahjustatud puude olemasolu ning puistu olukorra parandamine. Kokkuvõtvalt võiks nad paigutada valdkonda „metsa sanitaarne seisund“, mis oli üks variantidest ka meie uurimuse jaoks koostatud küsimustikus. Väheolulisteks aspektides oli raha vajadus (meil: „isiklikust majanduslikust olukorrast“, vt. lisa 1) ja puhkemajanduslike võimaluste parandamine.

2011 Uuringu tulemused

Antud küsimustiku osas oli uuritud metsaomanike lähiaja kavatsusi (5-aasta perspektiiv) ning nende kavatsuste orienteeruvat ulatust (Joonised 4 ja 5). Lisaks sellele oli uuritud omanike raietsuseid (Joonis 6) ning nende arvamusi erinevate raiete osas (Joonis 7).



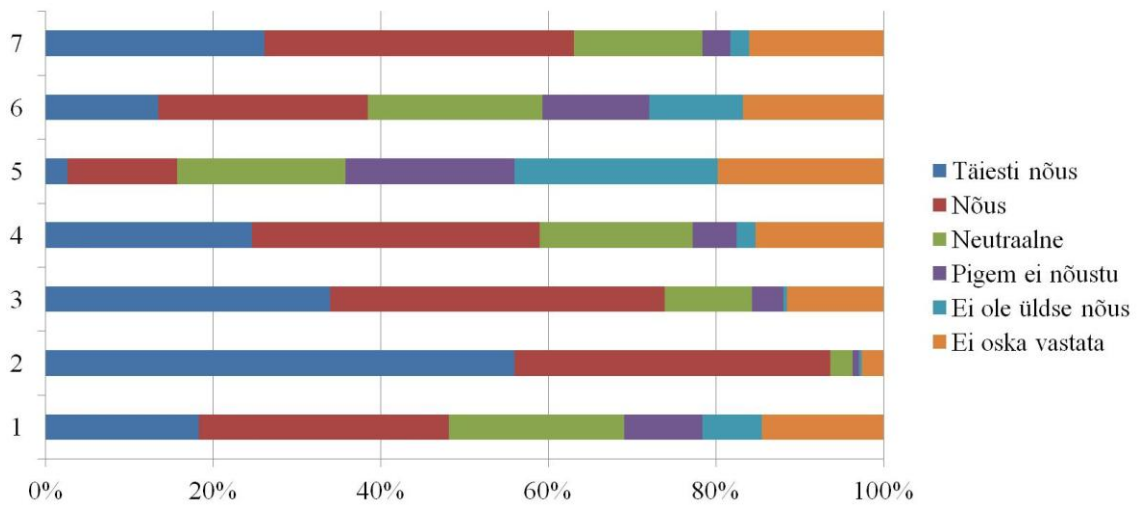
Joonis 4. Metsaomanike lähiaja kavatsused metsa majandamise suhtes. Selgitus: 1-Metsateede ehitus; 2-Metsakuivendus; 3-Metsamaa ostmine; 4-Metsamaa müük; 5-Metsa istutamine; 6-Lageraie; 7-Hooldusraie; 8-Metsakultuuri hooldamine; 9-Sanitaarraie; 10-Metsakaitsetelised tegevused.



Joonis 5. Metsaomanike lähiaja kavatsuste ulatused. Selgitus: 1-Metsateede ehitus; 2-Metsakuivendus; 3-Metsamaa ostmine; 4-Metsamaa müük; 5-Metsa istutamine; 6-Lageraie; 7-Hooldusraie; 8-Metsakultuuri hooldamine; 9-Sanitaarraie; 10-Metsakaitsetelised tegevused.

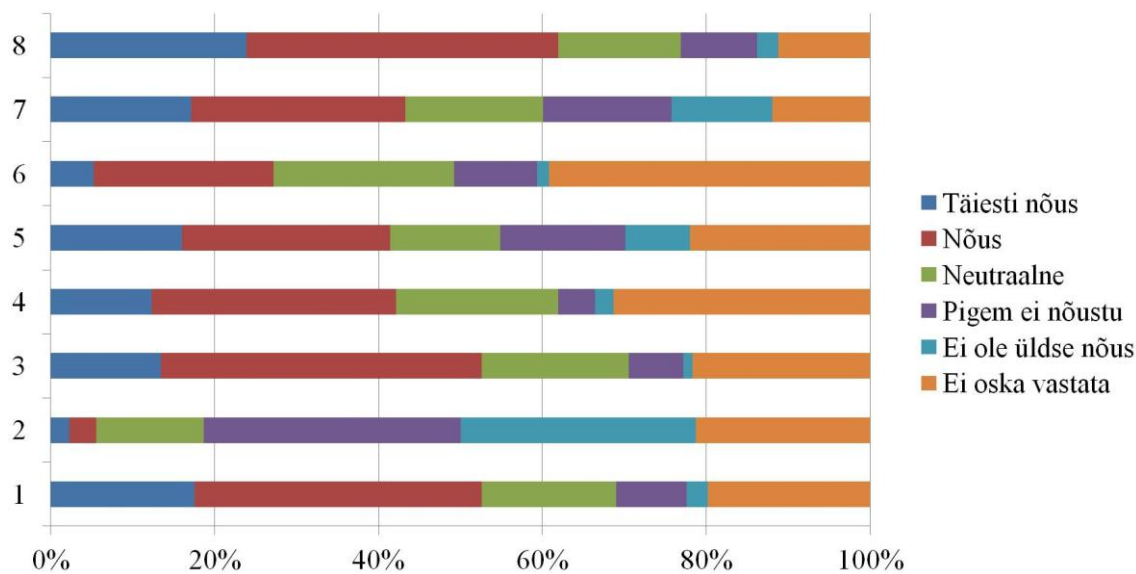
Lisaks etteantud vastustele lisasid mõned metsaomanikud variandi „muu“ alla ka teisi tegevusi: 3 metsaomanikku märkis, et kindlasti tegeletakse kultuuri ja looduspärandi hoiuga; metsateaduse ja õppega; liigilise mitmekesisuse hoidmisega ning kraavide, sihtide ja põlluservade puhastamisega. Üks metsaomanik märkis, et tõenäoliselt võtab

lähiperspektiivis ette laasimist. Märkimist on leidnud metsakultuuri täiendamine ning NATURA ala kaitse.



Joonis 6. Metsaraiete otsuste sõltuvus. Selgitus: 1-Majanduslik olukord; 2-Metsa seisukord; 3-Metsa juurdekasvust; 4-Konsulendi soovitusel; 5-Raietööde teostaja/ostja soovist; 6-Turu hetkeseisust; 7-Metsamajanduskavast sätestatust.

Metsaraiete otsuste teistest põhjustest leidsid märkimist: Keskkonnaametniku võimest oma tööga hakkama saada; metsa loodusväärtustest; varasematest raietest (et ei oleks tallamist aladel, kus raie tehtud); metsa valmidusest; kooslusest.



Joonis 7. Metsaomanike suhtumine raieviisidesse. Selgitus:

- 1-Valgustusraietega oleks võimalik varuda energiapuitu;
- 2-Puistu kujundamise seisukohast pole hooldusraietel erilist mõtet;
- 3-Harvendusraietega saab efektiivselt varuda peensortimente;
- 4-Turberaied võimaldavad looduslähedast majandamist;
- 5-Lageraied on majanduslikult kõige efektiivsemad;
- 6-Turberaiete kasutamine on väheefektiivne ja tehniliselt keeruline;
- 7-Lageraied rikuvad maastikku ja on keskkonnakaitseliselt halvad;
- 8-Sõltumata raieliigist peab majandamine olema efektiivne ja tulus.

4. Tugiteenused ja toetused

Kirjanduse ülevaade

Tugiteenuste ja toetuste osas on ilmunud üks uurimus ka Eesti kohta, mida varasemalt siin aruandes juba käsitlenud oleme (Toivonen et al. 2005). Mis puudutab teadmisi metsade majandamisest, täpsemalt nende puudumist eriti väikestes metsaomandites, siis rõhutab Vedel et al. (2006), et see võib viia majandamiseni, mis pole enam kooskõlas riiklike strateegiatega. See omakorda tekitabki vajaduse nõustamisteenuste järele.

Šveitsi puhul, kus metsaomanikud on väga heterogeene grupp, tõdevad Wild-Eck et al. (2006), et riiklikud poliitikainstrumendid (mille hulka nõuande andmine kuulub) ei saa baseeruda vaid olemasoleval tehnilisel abil puidu raiumisel ning turustamisel. Autorid rõhutavad, et pidev orienteeritus produktiivsusele ja efektiivsusele metsade majandamisel ja puidu müügil ei rahulda suure hulga metsaomanike tegelikke vajadusi.

2001 a. läbiviidud uuringus Eestis, mille tulemused leiavad kajastust Toivonen et al. (2005) artiklis, näitavad, et faktoranalüüsi järgselt võis vastuste põhjal erinevad nõuandeteenused jaotada vajaduste järgi alljärgnevasse gruppidesse:

- Tööpraktikad;
- Puidu mõõtmine ja kvaliteet;
- Metsamajandus ka –kahjustused;
- Juriidilised ja majanduslikud küsimused;
- Turud, puidukaubandus ja metsaomanike koostöö ning keskkonnakaitse küsimused.

Ühtlasi leiti, et teenuste gruppide ning erinevate teiste karakteristikute (haridus, omandi suurus ja omamise ajaline periood jm.) vahel on selged seosed – metsandusliku haridusega omanikud vajasisid selgelt vähem metsamajandusega seotud nõuandeteenuseid. Lisaks leiti, et suuremad metsaomanikud vajasisid metsa majandamisel rohkem nõu kui väikesed metsaomanikud.

Mis puudutab nõuande allikaid, siis leiti, et valdavalt kasutatakse ajakirjades jm. perioodikas leiduvat nõuannet. Kõige vähem oli kasutatud nõuande saamiseks metsaühistuid, kooperatiive ja muid (rohelisi) mittetulundusühinguid. Mitmete

nõuandegruppide puhul rõhutati samas vajadust saada personaalset juhendamist või kursuseid (Toivonen et al. 2005).

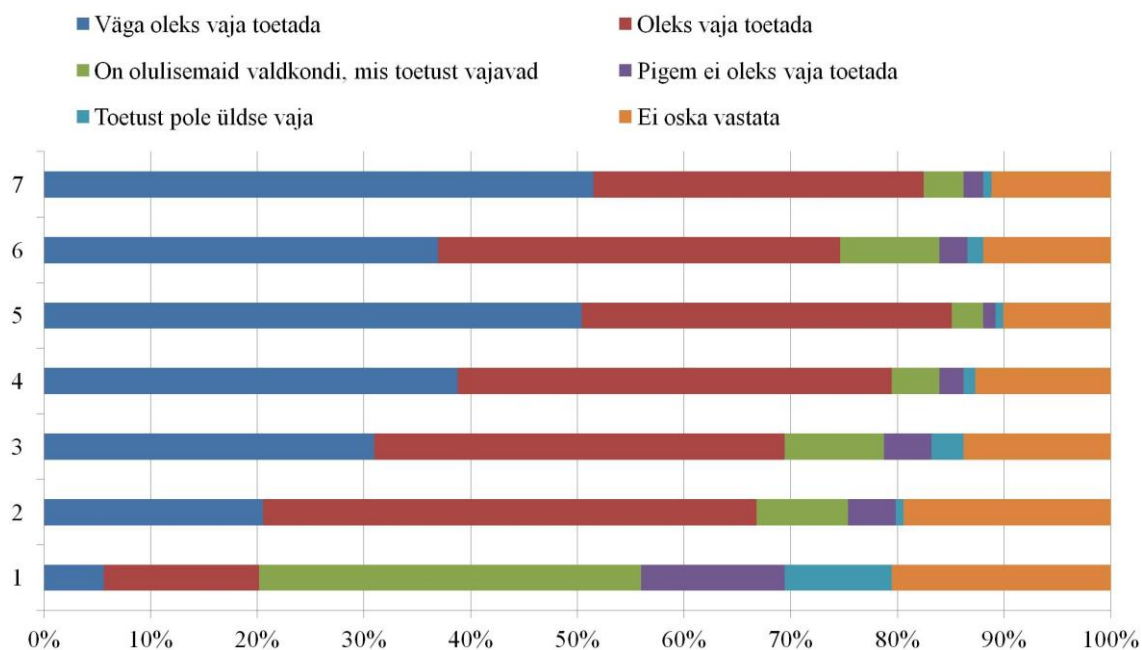
2011 Uuringu tulemused

Metsaomanikelt uuriti antud küsimuste blokis seda, kuivõrd nad on saanud nõuandeteenuseid ning mis valdkondades on nimetatud teenuseid saanud. Tabelis 3 on esitatud **omanike arv**, kes on nõu vastavalt nõuandjalt vastava teema kohta saanud. Silmapaistvamad tulemused on ära toodud **rasvases** kirjas. Tuleb rõhutada, et tabelis võib olla mitmeid ühe metsaomaniku vastuseid – st. metsaomanik võib olla saanud erinevaid teenuseid või nõuannet erinevatest kohtadest. Seda iseloomustavad ka faktid, et 118 metsaomanikku pole mingit nõustamist saanud konsulendilt, 157 omanikku pole nõu saanud tugiisikutelt, 165 pole nõuandeid saanud (pole otsinud) teistelt metsaomanikelt, 173 omanikku pole nõuannet saanud teistelt sõpradelt/tuttavatelt ning 208 metsaomanikku pole nõuandeprobleemidega seoses suhelnud riigiteenistujatega. Kokku on andmestikus (n=268) 57 metsaomanikku, kes pole üldse mingisugust metsanduslikku nõuannet saanud (21%).

Tabel 3. Kas olete kasutanud nõuandeteenuseid/saanud nõu? Palun nimetage valdkond.

	Piirkonna metsakonsulendilt	Metsaühistu tugiisikut	Teistelt metsaomanikelt	Teistelt sõpradelt ja tuttavatelt	Riigiteenistujalt
Finantsalane nõuanne	16	23	17	20	6
Raiete teostamine	81	45	59	47	33
Toetuste taotlemine	80	72	14	15	11
Puidu müük ja hinnad	44	38	51	50	10
Jahindusalane nõuanne	39	9	12	19	5
Looduskaitselin e nõuanne	11	3	4	7	7
Metsanduslik nõuanne (raied)	61	39	48	26	24
Metsa kaitse	30	18	26	17	16
Metsa uuendamine	55	47	44	29	20

Lisaks uuriti metsaomanike arvamust selle kohta, et milliseid tegevusi oleks enim vaja erametsanduses toetada (Joonis 8). Kuna ühistegevus on paljuski tugiteenustega soetud, siis uuriti ka seda, mil määral on metsaomanikud ühistegevuse kaudu metsi majandanud (tabel 4).



Joonis 8. Metsanduslike tegevuste toetamise vajadus. *Selgitus*

- 1-Metsade mitmekülgse kasutamise arendamine;
- 2-Erametsandusliku ühistegevuse toetamine;
- 3-Hooldusraiete tegemine;
- 4-Kahjustatud metsa taastamine;
- 5-Metsa uuendamine (taimed, istutus);
- 6-Noorendike hooldamine;
- 7-Metsateede ja kuivendussüsteemide rekonstrueerimine ja hooldamine.

Mitmed metsaomanikud lisasid omalt poolt valdkondi/tegevusi, mida oleks tarvilik toetada. Alljärgnevalt ülevaade lisatud märkustest:

- 5 korral märgiti ära metsas kasutatavate masinate ja tehnika soetamise toetamist;
- 4 korral rõhutati vajadust kompenseerida ulukikahjustusi ja –rüüsteid, toetada ulukikahjustuste likvideerimist (koprad);
- 3 korral rõhutati vajadust toetada looduskaitse all olevaid alasid;
- 2 korral märgiti ära pärandkultuuri toetamist;
- Korra märgiti vajadust toetada taimlate rajamist, koolimetsa toetust (töö noortega) ning parkmetsade ja laialehiste puistute rajamist;
- Üks vastanutest rõhutas, et pole vaja ei tulumaksu ega ka toetuseid.

Tabel 4. Kas olete teostanud metsamajanduslikke töid koostöös teiste metsaomanikega?

	Vastanute arv	Vastuste osakaal vastanutest (%)
Jah, olen ühiselt müünud metsamaterjali	38	17%
Jah, olen ühiselt müünud kasvavat metsa	20	9%
Jah, oleme ühiselt ostnud lageraie teenust	14	6%
Jah, oleme ühiselt ostnud hooldusraie teenust	21	10%
Jah, oleme koostööd teinud metsa uuendamisel	49	22%
Ei, ei ole ühiselt metsa majandanud ega müünud, sest puudub vajalik teave	86	39%
Ei, ning ei näe selleks vajadust	83	38%
Kokku vastuseid	311	143%
Kokku vastanuid	218	
Vastamata jättis kokku (metsaomanikku)	50	

Selgituseks tabelile 4 tuleb lisada, et nii mõnedki metsaomanikud on ühistegevusse kaasatud olnud mitme tegevusega. Lisaks vastasid mõned metsaomanikud, et neil on puudunud vajalik teave ühistegevusest ning nad ei näe ühistegevuseks ka vajadust (23 metsaomanikku). 63 (29% vastanutest) omanikku rõhutas vaid, et puudunud on vajalik teave ning 60 (~28% vastanutest), et ühistegevuseks ei nähta vajadust.

5. Metsaomanike tüübid

Kirjanduse ülevaade

Metsaomanike tüpoloogia osas leiab kirjandust väga palju. Eestis on varasemalt metsaomanike tüüpe käsitletud Teet Sepa magistritöös „Erametsaomanike klassifikatsioonid ja nende uurimine Eesti näitel“ (Sepp, 2008). Sepp (2008) kasutas klasteranalüüsi ning oma saadud tulemused kõrvutas ta mitmete teiste riikide samalaadsete uuringutega (tabel 5).

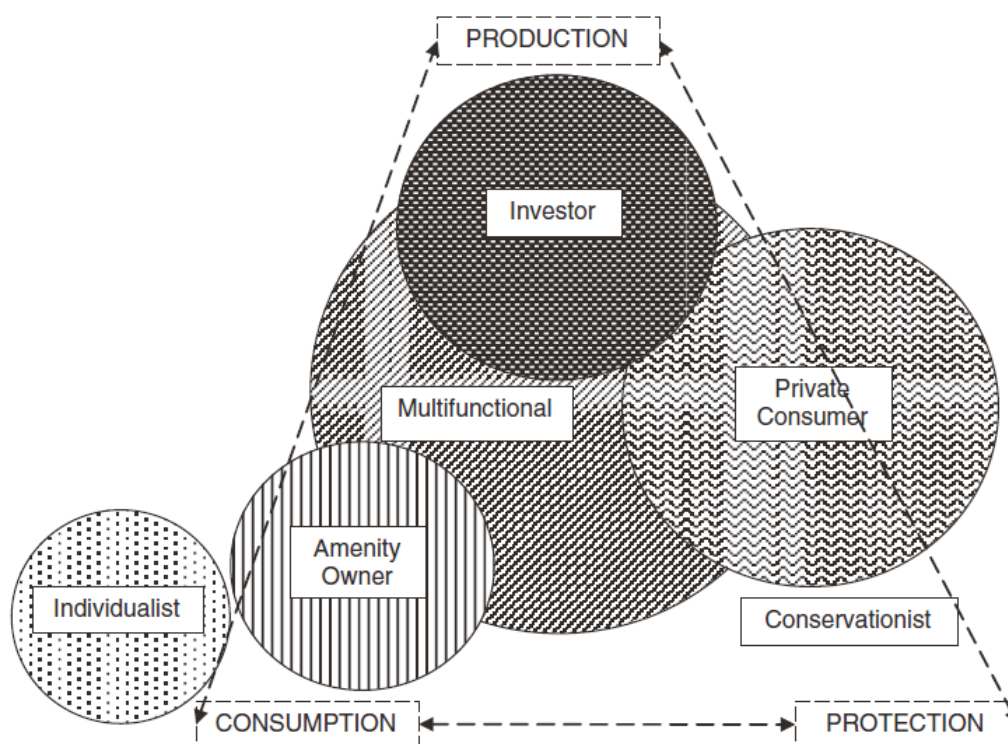
Tabel 5. Erinevaid metsaomanike tüpoloogiaid. Allikas: (Sepp, 2008).

Eesti 2008 (Sepp, 2008*)	Leedu 2005 (Mizaraité ja Mizaras, 2005*)	Soome 1998 (Karppinen, 1998*)	Taani 2006 (Boon ja Meilby, 2007*)	Tasmaania 2006 (Jennings ja van Putten, 2006*)
Mitmekülgsed tootjad (10 %)	Mitme-eesmärgilised omanikud (30 %)	Mitme-eesmärgi omanikud (33 %)	Klassikaline metsaomanik (35 %)	Multieesmärgilised omanikud (15 %)
Puidukasutusele orienteeritud tootjad (23 %)	Ärimehed (29 %)	Ettevõtjatest omanikud (31 %)	Produktioonil e orienteeritud omanik (35 %)	Investeeringu- sissetuleku omanikud (30 %)
Kõrvalseisjad (27 %)		Investeerijad (14 %)		
Väheaktiivsed metsaomanikud (8 %)	Loodussõbrad (18 %)	Puhkajad /taastujad (21 %)	Keskkonnakait seline, rekreatsiooni omanik (23 %)	Mittepuidulise toodangu omanikud (29 %)
Ükskõiksed metsaomanikud (32 %)	Tarbijad (23 %)		Ükskõikne metsaomanik (7 %)	Põllumehed (26 %)
N = 459	N = 415	N = 245	N = 1084	N = 386

* Viited lisatud käesoleva uuringu aruande autorite poolt.

Sarnaseid kokkuvõtvaid tabeleid võib leida ka teistes töödes (vt. veel Ní Dhubháin, 2007) ning need annavad suhteliselt hea ülevaate riikide erinevustest. Alati tuleb silmas pidada, et tihtipeale on analüüsidel kasutatud erinevaid meetodikaid. Sarnaseid uurimustöid on avaldatud ka hiljem. Majumdar et al. (2008) kasutavad sarnaselt T. Sepaga samuti klasteranalüüsi ning nad klassifitseerivad 3 metsaomanike gruppi:

mitmekülgsed kasutajad (49%), puidule orienteeritud (29%) ning mittepuiduline klaster/grupp (22%). Ka Soome kohta, siiski riigi põhjapiirkonna spetsiifikat silmas pidades, on ilmunud uuemat kirjandust. Hallikainen et al. (2010) leidsid kolme tüüpi metsaomanikke: loodussõbrad (sarnane nagu leidsid Mizaraité ja Mizaras, 2005); puidutootjad ning mitmeeesmärgi-omanikud. Urquhart ja Courtney (2011) on Inglismaa kohta välja toonud järgneva klassifikatsiooni (joonis 9): investorid (*investor*, 9,5%); individualistid (*individualist*, 24,1%), eratarbija (*private consumer*, 19,5%), puhkemajandajad (*amenity owner*, 12,5%), multifunktsionaalsed omanikud (*multifunctional*, 19,8%), looduskaitsjad (*conservationist*, 14,5%).



Joonis 9. Kokkuvõtte metsaomanike tüpoloogiast ja selle seotusest produktsiooni(tootmise), tarbimise ja kaitse väärtustega. Iga ringi suurus esindab suhtelist metsamaa pindala osa iga omaniku tüübi kohta. Allikas: Urquhart ja Courtney (2011).

2011 Uuringu tulemused

Erinevalt Teet Sepa tehtud töös (2008) kasutati käesolevas aruandes peakomponentanalüüsi, mis on sarnastes uuringutes laialt levinud. Nagu materjali ja meetodika peatükis sai kirjeldatud moodustati 5 peakomponenti. Alljärgnevas tabelis (tabel 6) on ära toodud faktorite kaalud ning mõned komponentide karakteristikud. Kuigi sarnastes uuringutes on kasutanud lisaks peakomponentanalüüsile ka klasterdamist (*k-means clustering*) pole seda käesolevas uuringus tehtud, kuna see ei anna oluliselt täiendavad lisainformatsiooni.

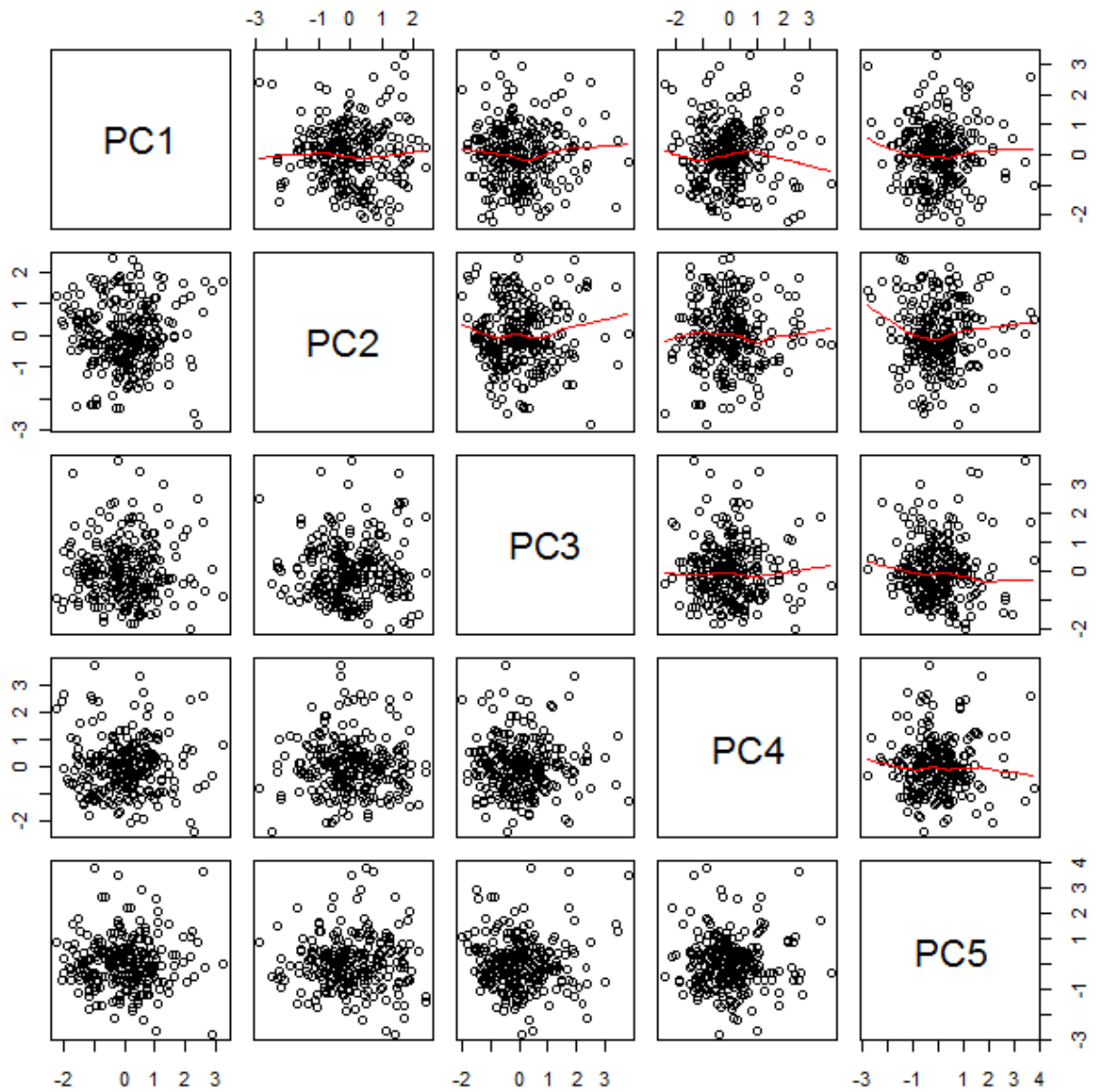
Tabel 6. „Varimax“ pööramisega metsa eesmärkide ja väärtuste peakomponentanalüüsi tulemused (n=254)

	<i>Peakomponendid</i>				
	<i>PC1</i>	<i>PC2</i>	<i>PC3</i>	<i>PC4</i>	<i>PC5</i>
<i>Metsaomandi väärtused ja eesmärgid</i>	<i>"Looduskaitsejad"</i>	<i>"Mittepuidulise toodangu omanikud"</i>	<i>"Tööstuslikud tootjad"</i>	<i>"Passiivsed omanikud"</i>	<i>"Talumetsa omanikud"</i>
<i>Eesmärgid</i>	<i>Faktorite kaalud</i>				
Jahindus, jahipidamine	*	0,840	*	*	*
Marjade ja seente korjamine	*	*	*	*	0,580
Puidu tootmine müügiks	*	*	0,790	*	*
Puit omatarbeks	*	*	*	*	0,730
Turism, puhkemajandus	*	0,660	*	*	*
Mitmekesisuse kaitse	0,900	*	*	*	*
Maastikulise mitmekesisuse hoidmine	0,870	*	*	*	*
<i>Väärtused</i>					
Metsamaastiku ilu	0,440	*	*	0,580	*
Puhkemajanduslik	*	0,490	*	0,610	*
Privaatsus	*	*	*	0,790	*
Puit	*	*	0,670	*	0,420
Mets kui investeering	*	*	0,790	*	*
Elurikkus, looduskaitse	0,750	*	*	*	*
Mets, kui pärand	*	*	*	0,520	*
Jahinduslik väärtus	*	0,820	*	*	*
Loomingulisus (puistute kujundamine)	*	*	*	0,470	*
<i>Eigenvalues</i>	<i>4.324</i>	<i>2.508</i>	<i>1.508</i>	<i>1,116</i>	<i>1,043</i>
<i>% hajuvust kirjeldatud</i>	<i>17</i>	<i>14</i>	<i>13</i>	<i>12</i>	<i>9</i>

* Kaalud alla 0,4 on märgitud tärniga

Moodustatud viis peakomponenti ei ole enam omavahel korreleeruvad, mis on ka üks analüüsi eesmärkidest – saada suure hulga muutujate asemele väiksem arv mittekorreleeruvaid muutujaid (joonis 10). Vastavalt peakomponentide kaaludele on kõigile viiele peakomponendile antud ka tinglikud nimed:

- Komponent 1: „Looduskaitsjad“
- Komponent 2: "Mittepuidulise toodangu omanikud"
- Komponent 3: "Tööstuslikud tootjad"
- Komponent 4: "Passiivsed omanikud"
- Komponent 5: "Talumetsaomanikud"



Joonis 10. Peakomponentide-vahelised selged seosed puuduvad.

Tuleb rõhutada, et nimed on tinglikud ning peegeldavad üksnes peakomponentide kaalude tulemusi. Komponent „passiivsed omanikud“ ei pruugi tähendada, et selliste eesmärkide ja väärtustega metsaomanikud ei tee üldse raiet. Antud peakomponendi osas saab vaid välja tuua, et metsaomanikud küll väärtustavad metsa teatud aspekte rohkem (pärand, privaatsus jne.), kuid puududa võivad selged eesmärgid metsade majandamises. Esimese peakomponendi puhul on suurte kaaludega metsamaastiku ilu, elurikkus. Sealjuures on kõrgete kaaludega muutujaid nii väärtuste kui ka eesmärkide all. Sama saab välja tuua ka „tööstuslike tootjate“ juurde – eesmärk on puidu tootmine müügiks ning samas on kõrge kaaluga ka väärtused „puit“ ja „mets kui investering“. „Talumetsamajandajate“ rühmas väärtustatakse puitu, ent pikaajaliste eesmärkide all on suurima kaaluga „puit omatarbeks“. Nimetatud peakomponendid/grupid ei ole kategoorilised – raieid teevad ka „looduskaitsjad“ ning „passiivsed omanikud“ ning elurikkust väärtustatakse ka „tööstuslike tootjate“ seas. Küll aga peegeldavad komponendid metsaomanike üldisemaid ja põhimõttelisemaid väärtusi ja eesmärke. Nagu on välja toonud Karppinen (1998): „väärtused ja eesmärgid kehtestavad üldised suunised konkreetsetele raieotsustele“. Ta lisab sealjuures, et need otsused on lisaks mõjutatud institutsionaalsest (seadusandlus) ja üldisest hetkeolukorrast (näiteks puiduturu seisust). Karppineni (1998) välja toodud seosed peavad ilmselt paika mitte ainult raieotuste suhtes vaid üldisemalt metsade majandamist silmas pidades.

Kokkuvõte ja järeldused

Metsaomanike pikemaajalised metsa kasvatamise ja omamise eesmärgid on seotud tihedalt väärtustega. Väärtused, mida omandi suhtes tuntakse, on aluseks eesmärkidele ning seda seost näitas ka peakomponentanalüüsi kaalude jagunemine. Peamiseks pikemaajaliseks eesmärgiks on puit ja seda peamiselt oma tarbeks ning väiksemal määral müügiks. Mida väiksem on omand, seda suuremat kaalu omab puidu varumine just omaniku enda tarbeks (küttepuud). Kaks kõige tagasihoidlikumat eesmärki olid puhkemajandus ning jahindus (see peegeldus ka väärtustes). Jahinduse tagasihoidlikkust saab selgitada paljuski kehtiva jahindusliku süsteemiga, mis on suhteliselt maaomaniku kauge ning seetõttu on jäänud selgelt tahaplaanile.

Suhteliselt märkimisväärne oli ka mitmekesisuse kaitse ja maastiku hoidmise rõhutamine. Lisaks märgiti eraldi mitmel korral välja NATURA alade kaitset ning pärandkultuuriobjektide kaitset. Mis puudutab peakomponentanalüüsi abil tekitatud gruppe, siis tuleb rõhutada, et nn. looduskaitse tüüpi kuulumine ei välista kaugeltki seda, et metsaomanikud, kes selles grupis on, raiet ei tee. Samuti, puidule orienteeritud metsaomanike puhul ei saa kindlasti välistada teatavat rõhuasetust ka elurikkuse kaitsele. Kokkuvõtvalt – grupid ja tendentsid pole kindlasti absoluutsed ning sõltuvad kahtlemata paljudest teistest erinevatest aspektidest (näiteks metsa seisukord, turu hetkeseis jm.). Siiski on metsaomanike väärtused ja eesmärgid teatavaks aluseks metsakaitseliste ja –kasvatustlike otsuste tegemisele.

Metsaomanike lähiaja kavatsuste osas tuleb kindlasti välja tuua kolm põhilist tegevust – hooldusraied, metsakultuuri hooldamine ning sanitaarraie. Kõik kolm tegevust võetakse tõenäoliselt lähima 5 aasta jooksul ette 60-75% küsitlustes osalenud metsaomanike poolt. Lisaks tuleb rõhutada, et üle 90% metsaomanikest märkis metsa seisukorra, kui raieotsuse tegemise kriteeriumi, oluliseks. See võib viidata asjaolule, et paljud puistud on erametsades üle seisnud. Teiseks – paljud väikemetsaomanikud varuvad oma küttepuud just sanitaarraie korras. Lageraiete osakaal jääb 30-35% juurde. Ka metsa istutamine on tegevus, mida planeeritakse ette võtta suhteliselt palju – kusjuures istutamise hinnangud ületavad lageraiete hinnangud. Valdav enamus kõikidest loetletud tegevustest jääb pindalaliselt kuni 5 ha piiresse.

Mis puudutab toetuseid, siis ka siin on teatav seos planeeritavate tegevustega – noorendike hooldamine, metsa uuendamine, kahjustatud metsa taastamine, hooldusraied – kõiki on suhteliselt palju tulevikus planeeritud teha (kahjustatud metsa taastamine seotud sanitarraiega). Pea kõige enam on aga toetuse vajadust märgitud aga metsateede ja kuivendusüsteemide rekonstrueerimise ja hooldamise puhul. Tegemist on võrdlemisi suuremahuliste töödega ning neid on tulevikku samuti vähe planeeritud (joonis 4). Metsade mitmekülgse kasutamise arendamise toetuseid pigem ei vajata ning näiteks ~35% omanikest on arvanud, et on olulisemaid valdkondi, mis toetust vajaksid. Mis puudutab ühistegevuse toetamist, siis ~70% vastanutest on leidnud et valdkonda oleks tarvis toetada (sh. 20% et väga oleks vaja toetada). 23 omanikku (~9%) on vastanud, et neil on ühistegevuse kohta puudunud vajalik teave ning nad ei näe ühtlasi ka vajadust ühistegevuseks. Selliste metsaomanike keskmine metsaomandi pindala on 13 ha. 59 omanikku (~22%) on vastanud, et neil on puudunud vajalik teave ühistegevuse kohta (keskmine pindala 25 ha) ning samuti 59 omanikku (22%) on vastanud kategooriliselt, et nad ei ole ühiselt metsa majandanud ning nad ei näe selleks ka vajadust. Selle metsaomanike rühma keskmine pindala on 26,5 ha ning mediaan 11. See viitab asjaolule, et vajadust ühistegevuseks ei näe üldiselt väikesed metsaomanikud ja valimisse sattunud üksikud suuremad metsaomanikud, kes saavad oma metsade majandamisega ise hakkama.

Nõuannete osas on enimlevinud valdkonnad raied (nii nende teostamine kui ka metsakasvatuse vajaduse selgitamine), toetuste taotlemine (nõuanne peamiselt konsulendilt või MÜ tugiisikult), puidu müümine ja puidu hinnad (suurem roll teistel metsaomanikel ja tuttavatel). Looduskaitseline nõuanne on suhteliselt vähelevinud nagu ka finantsalane nõuanne ning jahinduslik nõuanne. Kõige enam on nõuandeteenuseid pakkumas piirkondlikud erametsanduse konsulendid. Teisel kohal on MÜ-de tugiisikud, ent väga huvitavaks tulemuseks on teiste metsaomanike ning sõprade ja tuttavate olulisus (tabel 3). Metsaühistu liikmetel on kokkupuuteid teiste metsaomanikega mõnevõrra rohkem ent nad on ka aktiivsemad kasutama konsulentide ja tugiisikute nõuandeteenuseid. Samas mitteliikmed toetuvad just rohkem teistele metsaomanikele ja mõnevõrra enamgi sõpradele ja tuttavatele. Leidub loomulikult ka MÜ mitteliikmetest omanikke, kes on piirkondliku erametsanduse konsulendi teenuseid kasutanud.

Moodustatud peakomponentide osas võib öelda kokkuvõtteks, et erinevad metsaomanikud omavad erinevaid väärtuseid ja eesmärke metsa suhtes. Need üldised printsiibid on ka aluseks metsamajandamisega seotud otsustele. Lisaks mainitud üldistele printsiipidele mõjutavad majandamise otsuseid ka muud tegurid nagu seadusandlus, üldine majanduslik olukord, puiduturu seis jms (vt. peatüki 3 esimest lõiku). Erinevad väärtused ja eesmärgid ei tähenda samas seda, et metsaomanik, kes väärtustab kõige enam looduslikku mitmekesisust ei tee raiet. Peakomponendid ei peegelda ega selgita metsaomanike metsamajanduslikku käitumist vaid näitavad, millele see toetub.

Viidatud allikad

- Bengston DN, Asah ST, Butler BJ. 2010. The Diverse Values and Motivations of Family Forest Owners in the United States: An Analysis of an Open-ended Question in the National Woodland Owner Survey. *Small-scale Forestry* 10, 339-355
- Bliss JC, Martin AJ. 1989. Identifying NIPF Management Motivations with Qualitative Methods. *Forest Science* 35 (2), 601-622.
- Boon TE, Meilby H. 2007. Describing management attitudes to guide forest policy implementation. *Small-scale Forestry* 6, 79-92.
- Butler BJ, Leatherberry EC. 2004. America's Family Forest Owners. *Journal of Forestry*. Kättesaadav: <http://www.postcom.org/eco/sls.docs/USFS-Family%20forests%20article.pdf> (21.12.2011).
- Hallikainen V, Hyppönen M, Pernu L, Puoskari J. 2010. Family Forest Owners' Opinions about Forest Management in Northern Finland. *Silva Fennica* 44 (2), 363-384.
- Jennings SM, van Putten IE. 2006. Typology of Non-industrial Private Forest Owners in Tasmania. *Small-scale Forest Economics, Management and Policy* 5 (1), 37-56.
- Karppinen H. 1998. Values and Objectives of Non-industrial Private Forest Owners in Finland. *Silva Fennica* 32 (1), 43-59.
- Kuuluvainen J, Karppinen H, Ovaskainen V. 1996. Landowner Objectives and Nonindustrial Timber Supply. *Forest Science* 42 (3), 300-309.
- Majumdar I, Teeter L, Butler B. 2008. Characterizing Family Forest Owners: A Cluster Analysis Approach. *Forest Science* 54 (2), 176-184.
- Metsanduse arengukava aastani 2020 .2010. Keskkonnaministeerium. Tallinn.
- Mizaraité D, Mizaras S. 2005. Empirically Based Grouping of Private Forest Owners in Lithuania. *Baltic Forestry* 11 (1), 80-87.

- Ní Dhubháin A, Cabanova R, Karppinen H, Mizaraite D, Ritter E, Slee B, Wall S. 2007. The Values and Objectives of Private Forest Owners and Their Influence on Forestry Behaviour: The Implications for Entrepreneurship. *Small-Scale Forestry* 6 (4): 347-357
- Pivoriūnas A, Lazdinis M. 2004. Needs of Private Forest Owners in the Context of Changing Political Systems: Lithuania as a Case Study. *Small-scale Forest Economics, Management and Policy* 3 (2), 191-202.
- Sepp T. 2008. Erametsaomanike klassifikatsioonid ja nende uurimine Eesti näitel. Magistritöö metsateaduse magistrikraadi taotlemiseks metsamajanduse erialal. Metsandus- ja maaehitusinstituudi metsakorralduse osakond.
- Toivonen R, Järvinen E, Lindroos K, Rämö AK, Ripatti P. 2005. The Challenge of Information Service Development for Private Forest Owners: The Estonia and Finland Cases. *Small-scale Forest Economics, Management and Policy* 4 (4), 451-470.
- Urquhart J, Courtney, P. 2011. Seeing the owner behind the trees: A typology of small-scale private woodland owners in England. *Forest Policy and Economics* 13, 535-544.
- Vedel SE, Lund DH, Jacobsen JB, Helles F. 2006. Grants for advisory services in the private Danish forestry sector – a Principal-agent approach. *Journal of Forest Economics* 12, 185-199.
- Wild-Eck S, Zimmermann W, Schmithüsen F. 2006. Extension for Private Forest Owners: Insights from a Representative Opinion Poll in Switzerland. *Small-scale Forest Economics, Management and Policy* 5 (2), 161-174.

LISA 1. Kasutatud ankeetküsimustik

Metsaomanike kavatsuste uuring 2011

Kontaktinfo

Käesolev uuring valmib SA Keskkonnainvesteeringute Keskus finantseerimisel ning SA Erametsakeskus tellimisel. Uuring on **anonüümne ning oma kontaktinfo lisamine pole kohustuslik**. Samas, edasiste analüüside ja võimalike täpsustuste puhul oleks sellegipoolest hea, kui Teiega oleks võimalik kontakti saada. Teie panust uurimistöö valmimisse väärtustatakse kõrgelt!

Täidetud ankeedi palume tagastada **hiljemalt 20. november**. Ankeet tagastada aadressile priit.pollumae@emu.ee või postiga Eesti Maaülikooli Metsandus- ja maaehitusinstituuti Kreutzwaldi 5, Tartu (märksõna „Metsaomanike uuring“). Lisaks on võimalik, ning väga soovitatav, kasutada vastamiseks eFormulari keskkonda aadressil: www.eformular.com/mo_uuring/metsaomanik2011.html

Eesnimi

Perenimi

E-mail

Telefon

Postiaadress

Kas olete nõus osalema sarnastes uuringutes ka tulevikus? Jah Ei

Taust

- Teie vanus _____ aastat
- Teie sugu mees naine
- Millal soetasite või saite esimese metsaomandi?
_____ aastal
- Mitu metsamaaga kinnistut on teie omandis?
_____ tk
- Kui suur on teie metsaomand kokku ?
_____ hektarit
- Kas olete mõne metsaühistu liige?
 Jah Ei
- Kas elate oma metsaomandi vahetus läheduses?
 Jah Ei
- Teie kui metsaomaniku staatus?
 Füüsiline isik (sh. FIE) Juriidiline isik

Metsaomandi eesmärgid

- Millised alljärgnevatest huvidest on kõige enam seotud Teie **pikemaajaliste eesmärkidega** metsa majandamisel ja omamisel? **(1- täiesti nõus, 2- nõus, 3- neutraalne, 4- pigem ei nõustu, 5 – ei ole üldse nõus)**

	1	2	3	4	5	Ei oska vastata
Jahindus, jahipidamine	<input type="checkbox"/>	<input type="checkbox"/>	<input type="checkbox"/>	<input type="checkbox"/>	<input type="checkbox"/>	<input type="checkbox"/>
Marjade ja seente korjamine	<input type="checkbox"/>	<input type="checkbox"/>	<input type="checkbox"/>	<input type="checkbox"/>	<input type="checkbox"/>	<input type="checkbox"/>
Puidu tootmine müügiks	<input type="checkbox"/>	<input type="checkbox"/>	<input type="checkbox"/>	<input type="checkbox"/>	<input type="checkbox"/>	<input type="checkbox"/>
Puit omatarbeks	<input type="checkbox"/>	<input type="checkbox"/>	<input type="checkbox"/>	<input type="checkbox"/>	<input type="checkbox"/>	<input type="checkbox"/>
Turism, puhkemajandus	<input type="checkbox"/>	<input type="checkbox"/>	<input type="checkbox"/>	<input type="checkbox"/>	<input type="checkbox"/>	<input type="checkbox"/>
Mitmekesisuse kaitse	<input type="checkbox"/>	<input type="checkbox"/>	<input type="checkbox"/>	<input type="checkbox"/>	<input type="checkbox"/>	<input type="checkbox"/>
Maastikulise mitmekesisuse hoidmine	<input type="checkbox"/>	<input type="checkbox"/>	<input type="checkbox"/>	<input type="checkbox"/>	<input type="checkbox"/>	<input type="checkbox"/>
Muu:	<input type="checkbox"/>	<input type="checkbox"/>	<input type="checkbox"/>	<input type="checkbox"/>	<input type="checkbox"/>	<input type="checkbox"/>

Metsa väärtused

- Milliseid alljärgnevatest väärtustest peate oma metsa puhul olulisemateks? **(1- väga oluline, 2- oluline, 3- neutraalne, 4- pigem ei ole oluline, 5- ei ole üldse oluline)**

	1	2	3	4	5	Ei oska vastata
Metsamaastiku ilu	<input type="checkbox"/>	<input type="checkbox"/>	<input type="checkbox"/>	<input type="checkbox"/>	<input type="checkbox"/>	<input type="checkbox"/>
Puhkemajanduslik	<input type="checkbox"/>	<input type="checkbox"/>	<input type="checkbox"/>	<input type="checkbox"/>	<input type="checkbox"/>	<input type="checkbox"/>
Privaatsus	<input type="checkbox"/>	<input type="checkbox"/>	<input type="checkbox"/>	<input type="checkbox"/>	<input type="checkbox"/>	<input type="checkbox"/>
Puit	<input type="checkbox"/>	<input type="checkbox"/>	<input type="checkbox"/>	<input type="checkbox"/>	<input type="checkbox"/>	<input type="checkbox"/>
Mets kui investeering	<input type="checkbox"/>	<input type="checkbox"/>	<input type="checkbox"/>	<input type="checkbox"/>	<input type="checkbox"/>	<input type="checkbox"/>
Elurikkus, looduskaitse	<input type="checkbox"/>	<input type="checkbox"/>	<input type="checkbox"/>	<input type="checkbox"/>	<input type="checkbox"/>	<input type="checkbox"/>
Mets kui pärand	<input type="checkbox"/>	<input type="checkbox"/>	<input type="checkbox"/>	<input type="checkbox"/>	<input type="checkbox"/>	<input type="checkbox"/>
Jahinduslik väärtus	<input type="checkbox"/>	<input type="checkbox"/>	<input type="checkbox"/>	<input type="checkbox"/>	<input type="checkbox"/>	<input type="checkbox"/>
Loomingulisus (puistute kujundamine)	<input type="checkbox"/>	<input type="checkbox"/>	<input type="checkbox"/>	<input type="checkbox"/>	<input type="checkbox"/>	<input type="checkbox"/>
Muu:	<input type="checkbox"/>	<input type="checkbox"/>	<input type="checkbox"/>	<input type="checkbox"/>	<input type="checkbox"/>	<input type="checkbox"/>

Metsade majandamine

- Millised on Teie lähiaja (5-aasta perspektiiv) kavatud metsa majandamise suhtes? (1- kindlasti teen, 2- tõenäoliselt teen, 3- võimalik, et teen, 4- tõenäoliselt ei tee, 5- kindlasti ei tee)

	1	2	3	4	5	Ei oska vastata
Metsateede ehitus	<input type="checkbox"/>	<input type="checkbox"/>	<input type="checkbox"/>	<input type="checkbox"/>	<input type="checkbox"/>	<input type="checkbox"/>
Metsakuivendus	<input type="checkbox"/>	<input type="checkbox"/>	<input type="checkbox"/>	<input type="checkbox"/>	<input type="checkbox"/>	<input type="checkbox"/>
Metsamaa ostmine	<input type="checkbox"/>	<input type="checkbox"/>	<input type="checkbox"/>	<input type="checkbox"/>	<input type="checkbox"/>	<input type="checkbox"/>
Metsamaa müük	<input type="checkbox"/>	<input type="checkbox"/>	<input type="checkbox"/>	<input type="checkbox"/>	<input type="checkbox"/>	<input type="checkbox"/>
Metsa istutamine	<input type="checkbox"/>	<input type="checkbox"/>	<input type="checkbox"/>	<input type="checkbox"/>	<input type="checkbox"/>	<input type="checkbox"/>
Lageraie	<input type="checkbox"/>	<input type="checkbox"/>	<input type="checkbox"/>	<input type="checkbox"/>	<input type="checkbox"/>	<input type="checkbox"/>
Hooldusraie (harvendus- ja valgustusraie)	<input type="checkbox"/>	<input type="checkbox"/>	<input type="checkbox"/>	<input type="checkbox"/>	<input type="checkbox"/>	<input type="checkbox"/>
Metsakultuuri hooldamine	<input type="checkbox"/>	<input type="checkbox"/>	<input type="checkbox"/>	<input type="checkbox"/>	<input type="checkbox"/>	<input type="checkbox"/>
Sanitaarraie	<input type="checkbox"/>	<input type="checkbox"/>	<input type="checkbox"/>	<input type="checkbox"/>	<input type="checkbox"/>	<input type="checkbox"/>
Metsakaitse (uluki- või taimekahjustuste ennetamine)	<input type="checkbox"/>	<input type="checkbox"/>	<input type="checkbox"/>	<input type="checkbox"/>	<input type="checkbox"/>	<input type="checkbox"/>
Muu:	<input type="checkbox"/>	<input type="checkbox"/>	<input type="checkbox"/>	<input type="checkbox"/>	<input type="checkbox"/>	<input type="checkbox"/>

- Millises ulatuses eelnevalt nimetatud tegevusi planeerite?

	- 1 ha	1-5 ha	5-10 ha	10-50 ha	50 ha -	Ei oska vastata
Metsateede ehitus	<input type="checkbox"/>	<input type="checkbox"/>	<input type="checkbox"/>	<input type="checkbox"/>	<input type="checkbox"/>	<input type="checkbox"/>
Metsakuivendus	<input type="checkbox"/>	<input type="checkbox"/>	<input type="checkbox"/>	<input type="checkbox"/>	<input type="checkbox"/>	<input type="checkbox"/>
Metsamaa ostmine	<input type="checkbox"/>	<input type="checkbox"/>	<input type="checkbox"/>	<input type="checkbox"/>	<input type="checkbox"/>	<input type="checkbox"/>
Metsamaa müük	<input type="checkbox"/>	<input type="checkbox"/>	<input type="checkbox"/>	<input type="checkbox"/>	<input type="checkbox"/>	<input type="checkbox"/>
Metsa istutamine	<input type="checkbox"/>	<input type="checkbox"/>	<input type="checkbox"/>	<input type="checkbox"/>	<input type="checkbox"/>	<input type="checkbox"/>
Lageraie	<input type="checkbox"/>	<input type="checkbox"/>	<input type="checkbox"/>	<input type="checkbox"/>	<input type="checkbox"/>	<input type="checkbox"/>
Hooldusraie	<input type="checkbox"/>	<input type="checkbox"/>	<input type="checkbox"/>	<input type="checkbox"/>	<input type="checkbox"/>	<input type="checkbox"/>
Metsakultuuri hooldamine	<input type="checkbox"/>	<input type="checkbox"/>	<input type="checkbox"/>	<input type="checkbox"/>	<input type="checkbox"/>	<input type="checkbox"/>
Sanitaarraie	<input type="checkbox"/>	<input type="checkbox"/>	<input type="checkbox"/>	<input type="checkbox"/>	<input type="checkbox"/>	<input type="checkbox"/>
Metsakaitse	<input type="checkbox"/>	<input type="checkbox"/>	<input type="checkbox"/>	<input type="checkbox"/>	<input type="checkbox"/>	<input type="checkbox"/>
Muu:	<input type="checkbox"/>	<input type="checkbox"/>	<input type="checkbox"/>	<input type="checkbox"/>	<input type="checkbox"/>	<input type="checkbox"/>

- Millest lähtute metsaraie tegemisel? (1- täiesti nõus, 2- nõus, 3- neutraalne , 4- pigem ei nõustu, 5 – ei ole üldse nõus)

	1	2	3	4	5	Ei oska vastata
Isiklikust majanduslikust olukorrast	<input type="checkbox"/>	<input type="checkbox"/>	<input type="checkbox"/>	<input type="checkbox"/>	<input type="checkbox"/>	<input type="checkbox"/>
Metsa seisukorrast (sanitaarraie, tuulemurd, üraskikahjustused)	<input type="checkbox"/>	<input type="checkbox"/>	<input type="checkbox"/>	<input type="checkbox"/>	<input type="checkbox"/>	<input type="checkbox"/>
Perspektiivsest metsa juurdekasvust (raieküpsus)	<input type="checkbox"/>	<input type="checkbox"/>	<input type="checkbox"/>	<input type="checkbox"/>	<input type="checkbox"/>	<input type="checkbox"/>
Metsakonsultandi soovitudest	<input type="checkbox"/>	<input type="checkbox"/>	<input type="checkbox"/>	<input type="checkbox"/>	<input type="checkbox"/>	<input type="checkbox"/>
Raietööde teostaja või materjalide ostja soovist (tehti hea pakkumine)	<input type="checkbox"/>	<input type="checkbox"/>	<input type="checkbox"/>	<input type="checkbox"/>	<input type="checkbox"/>	<input type="checkbox"/>
Puiduturu hetkeseisust	<input type="checkbox"/>	<input type="checkbox"/>	<input type="checkbox"/>	<input type="checkbox"/>	<input type="checkbox"/>	<input type="checkbox"/>
Metsamajandamiskavas sätestatust	<input type="checkbox"/>	<input type="checkbox"/>	<input type="checkbox"/>	<input type="checkbox"/>	<input type="checkbox"/>	<input type="checkbox"/>
Muu	<input type="checkbox"/>	<input type="checkbox"/>	<input type="checkbox"/>	<input type="checkbox"/>	<input type="checkbox"/>	<input type="checkbox"/>

- Milliste alljärgnevat väidetega olete nõus? (1- täiesti nõus, 2- nõus, 3- neutraalne , 4- pigem ei nõustu, 5 – ei ole üldse nõus)

	1	2	3	4	5	Ei oska vastata
Valgustusraietega oleks võimalik varuda energiapuitu	<input type="checkbox"/>	<input type="checkbox"/>	<input type="checkbox"/>	<input type="checkbox"/>	<input type="checkbox"/>	<input type="checkbox"/>
Puistu kujundamise seisukohast pole hooldusraietel erilist mõtet	<input type="checkbox"/>	<input type="checkbox"/>	<input type="checkbox"/>	<input type="checkbox"/>	<input type="checkbox"/>	<input type="checkbox"/>
Harvendusraietega saab efektiivselt varuda peensortimente	<input type="checkbox"/>	<input type="checkbox"/>	<input type="checkbox"/>	<input type="checkbox"/>	<input type="checkbox"/>	<input type="checkbox"/>
Turberaiet (häil-, veer-, aegjätkne raie) võimaldavad looduslähedast majandamist	<input type="checkbox"/>	<input type="checkbox"/>	<input type="checkbox"/>	<input type="checkbox"/>	<input type="checkbox"/>	<input type="checkbox"/>
Lageraiet on majanduslikult kõige efektiivsemad	<input type="checkbox"/>	<input type="checkbox"/>	<input type="checkbox"/>	<input type="checkbox"/>	<input type="checkbox"/>	<input type="checkbox"/>
Turberaiete kasutamine on väheefektiivne ja tehniliselt keeruline	<input type="checkbox"/>	<input type="checkbox"/>	<input type="checkbox"/>	<input type="checkbox"/>	<input type="checkbox"/>	<input type="checkbox"/>
Lageraiet rikuvad maastikku ja on keskkonnakaitseliselt halvad	<input type="checkbox"/>	<input type="checkbox"/>	<input type="checkbox"/>	<input type="checkbox"/>	<input type="checkbox"/>	<input type="checkbox"/>
Sõltumata raieliigist peab majandamine olema efektiivne ja tulus	<input type="checkbox"/>	<input type="checkbox"/>	<input type="checkbox"/>	<input type="checkbox"/>	<input type="checkbox"/>	<input type="checkbox"/>

Tugiteenused ja toetused

- Kas olete kasutanud nõuandeteenuseid/saanud nõu? Palun nimetage valdkond.

	Olen nõu saanud	Valdkond
Piirkonna metsakonsulendilt	<input type="checkbox"/>	Vali rippmenüüst ja Vali rippmenüüst
Metsaühistu tugiisikult	<input type="checkbox"/>	Vali rippmenüüst ja Vali rippmenüüst
Teistelt metsaomanikelt	<input type="checkbox"/>	Vali rippmenüüst ja Vali rippmenüüst
Teistelt sõpradelt ja tuttavalte	<input type="checkbox"/>	Vali rippmenüüst ja Vali rippmenüüst
Riigiteenistujalt (MTA, KKA vm.)	<input type="checkbox"/>	Vali rippmenüüst ja Vali rippmenüüst

- Milliseid metsanduslikke tegevusi oleks enim tarvis rahaliselt toetada? (1- väga oleks vaja toetada, 2- oleks vaja toetada, 3- on olulisemaid valdkondi, mis toetust vajavad, 4- pigem ei oleks vaja toetada, 5 – toetust pole üldse vaja)

	1	2	3	4	5	Ei oska vastata
Metsade mitmekülgse kasutamise arendamine (seened, marjad)	<input type="checkbox"/>	<input type="checkbox"/>	<input type="checkbox"/>	<input type="checkbox"/>	<input type="checkbox"/>	<input type="checkbox"/>
Erametsandusliku ühistegevuse toetamine	<input type="checkbox"/>	<input type="checkbox"/>	<input type="checkbox"/>	<input type="checkbox"/>	<input type="checkbox"/>	<input type="checkbox"/>
Hooldusraiate tegemine (valgustus- ja harvendusraied)	<input type="checkbox"/>	<input type="checkbox"/>	<input type="checkbox"/>	<input type="checkbox"/>	<input type="checkbox"/>	<input type="checkbox"/>
Kahjustatud metsa taastamine	<input type="checkbox"/>	<input type="checkbox"/>	<input type="checkbox"/>	<input type="checkbox"/>	<input type="checkbox"/>	<input type="checkbox"/>
Metsa uuendamine (taimed, istutus)	<input type="checkbox"/>	<input type="checkbox"/>	<input type="checkbox"/>	<input type="checkbox"/>	<input type="checkbox"/>	<input type="checkbox"/>
Noorendike hooldamine	<input type="checkbox"/>	<input type="checkbox"/>	<input type="checkbox"/>	<input type="checkbox"/>	<input type="checkbox"/>	<input type="checkbox"/>
Metsateede ja kuivendussüsteemide rekonstrueerimine ja hooldamine	<input type="checkbox"/>	<input type="checkbox"/>	<input type="checkbox"/>	<input type="checkbox"/>	<input type="checkbox"/>	<input type="checkbox"/>
Muu:	<input type="checkbox"/>	<input type="checkbox"/>	<input type="checkbox"/>	<input type="checkbox"/>	<input type="checkbox"/>	<input type="checkbox"/>

- Kas olete teostanud metsamajanduslikke töid koostöös teiste metsaomanikega?

Jah, olen ühiselt müünud metsamaterjali	<input type="checkbox"/>
Jah, oleme ühiselt müünud kasvavat metsa	<input type="checkbox"/>
Jah, oleme ühiselt ostnud lageraie teenust	<input type="checkbox"/>
Jah, oleme ühiselt ostnud hooldusraie teenust	<input type="checkbox"/>
Jah, oleme koostööd teinud metsa uuendamisel (ühine taimede ostmise/teenuse kasutamine vms.)	<input type="checkbox"/>
Ei, ei ole ühiselt metsa majandanud ega müünud, sest puudunud on vajalik teave	<input type="checkbox"/>
Ei, ning ei näe ka selleks vajadust	<input type="checkbox"/>
Muu	<input type="checkbox"/>

- Milliseid positiivseid ja/või negatiivseid suundumusi olete märganud erametsade majandamisel?

Täname, et leidsite aega küsimustikule vastamiseks!

LISA 2. Positiivsed ja negatiivsed suundumused erametsade majandamisel

Alljärgnevalt väljavõtted vabas vormist vastustele küsimusele: „Milliseid positiivseid ja/või negatiivseid suundumusi olete märganud erametsade majandamisel?“ Seda võimalust kasutas 83 vastajat 268-st:

- ühiskondlik suhtumine on paranenud
- Üha rohkem erametsamaid hakatakse majandama
- Väga vähe tehakse metsakultuuride hooldust ja valgustusraiet.
- vaatan ärevusega nõndanimetatud metsa 'kaugomamist'
- tulumaksuseaduse muudatus- skeemitamine toetuste väljapetmisel
- toetuste saamisel ei ole enam vaja esitada tehtud tööde kohta kuludokumente.
- Tihti nähakse metsa ainult tulu allikana ja sealt võetakse enamat, kui tohiks saja aasta jooksul võtta. Seda on kurb vaadata ja seda peaks ennetama (ainult ei tea kuidas).
- Tehnika soetamisel viidatakse isikukaitse seadusele ja keegi ei tea miks ta ilma jäi.
- tegevus on kogu aeg läinud aktiivsemaks, koolitused on olnud väga head jne
- teemaga mitte kursis olevatel erametsaomanikel on väga lihtne saada teavet metsade majandamise kohta, seda läbi metsaühistute ja konsulentide
- tasapisi hakatakse aru saama koostöövajadusest. puudu on ausatest teenusepakkujatest kellel oleks kaasaegne tehnika
- Suur osa metsaomanikest müüb oma metsa kas koos maaga raie/kinnisvarafirmadele või müüb kogu kinnistul lubatavate raiete ulatuses raieõigust... minu arvates on see äärmiselt negatiivne ilming, et 'tänu' nõukogude okupatsioonile ja sellele järgnenud ebaõnnestunud omandireformile, on metsamaad sattunud inimeste kätte, kel puudub side metsaga, teadmised selle majandamisest, huvi selle vastu (v.a. rahaline) jne...Samas puudub tõsiselt huvi tundvatel inimestel reaalne võimalus omale metsamaad soetada - ei suuda nad ju kuidagi konkureerida suurfirmadega oksjonitel... ja ega RMK parem pole - neelab temagi veel reformimata maid erametsaomanike eest.
- seltsielu, info ja ühised arutelud
- seda, et metsa majandamisse hakatakse oluliselt paremini suhtuma metsaomanike enda poolt
- Riik ei soosi erametsamajandamist. Omaniku tulu on üha kallinevas ühiskonnas siiski väike ja kui riik annabki näpuotsaga soodustust, siis meedias kajastatakse seda kui tohutut heategu
- Raiete tegemine ebasobival ajal - pinnase ja teede lõhkumine.
- puudub ausus

- Puhtalt 'raharaiete' osakaal on vähenenud.
- Positiivne: on muutumas inimeste seisukohad erametsa majandamise suhtes, on hakatud veidi aru saama sellest, et metsa ei saa majandada sõltuvalt isikliku rahakoti seisust või majandusolukorrast. On hakatud rohkem toetusi andma erametsandusele aga seda oleks veelgi vaja sest võrreldes põllumajandusega on erametsanduse toetus väga ala rahastatud. Negatiivne: kohati on kontroll toetuse kasutamise üle liiga üle pingutatud, kontrollijad ei saa aru ühe või teise töö tegemisest ja lähtutakse liialt määrustest ja paragrahvidest, puudu on inimlikkuse faktor. Omavalitsuste suhtumine metsafirmadesse on kohati ikka väga negatiivne, selle valdkonnas oleks veel palju ära teha. Siia juurde ka üks väike tsitaat: kui Soomes või Rootsis sõidab metsaveoauto või metsamasin külavahel, võtab külamees müsi maha. Eestis kui nähakse metsamasinat või metsaveoautot küla vahel siis võetakse telefon ja helistatakse politseisse!!
- Positiivne on riigi majanduslik toetus ja vähenenud on arvamus, et erametsaomanikud on röövlid ja ainult omakasupeal väljas, leebemaks on muutunud metsaseadus ja süvenenud on arvamus, et ka metsaomanikul on pea otsas
- positiivne on metsaomanike ühistegevuse suurenemine ja tugisüsteemi areng, negatiivne on bürokraatia kasv
- positiivne on erametsakeskuse koolitused
- Peremetsade pindala väheneb ja firmametsade pindala suureneb. Koos sellega suureneb lagastatud metsade osakaal.
- Omanikud hoolivad oma metsast
- oma metsa tahaks vabalt majandada
- olukord paraneb
- Negatiivne: seadustes võiks vähendada aega raiejärgsete teede kordategemisel või tihtipeale jäetakse need üldse tegemata. 2) istutamist võiks olla rohkem ja seda eriti ka propageerida ja toetada.
- Negatiivne on see, et suurte ulukikahjustuste tõttu on kannatanud metsa uuendamine väärtuslike okaspuuliikidega
- metsaühistu on tegutsenud hästi
- metsaomandi hooldamata jätmine (võsastumine, soostumine, kahjurite rüüded)
- metsakasvatajale jääb kõige väiksem osa kasumist arvestades selleks kulunud aastaid
- Metsafirmad (kokkuostjad, vahendajad) ei tee turberaideid korralikult, raiuvad lubatust rohkem ja karistada ei saa. Väge halvaks eeskujuks. Teiseks on metsavedu metsast laoplatsti üle teiste kinnistute 'üle mõistuse'. Metsa ülesostjad on kaugel ja kaovad kiiresti. Ei küsitagi luba ja kui naaberkinnistu omanik õigel ajal jaole ei saa, siis hiljem ei saagi midagi ette võtta. Inspeksioon ega politsei midagi ei suuda teha.
- metsade tühjaks raiumine -korralikult hooldatud metsad +

- Mets on püsivam, kui pangahoius või riigikord. Omanikutulu 50-60 a perspektiivis on negatiivne. Hetkel tundub omanikutulu petlikult positiivsena, kuna 50-60 aasta maamaksu ja investeringuid metsa pole tehtud. Tulevikus selline 20 ha metsamaa majandamine end majanduslikus mõttes ära ei tasu.
- Liialt esineb suuri erametsaomanikke, kes varasemal perioodi sahkerdasid endale maad kokku ja seetõttu suudavad ka suuremate mahtudega majandada ja müüki tulevaid raieid ja maid aina juurde osta. Konkurents ei ole võrreldav ja stardipositsioonid on täiesti erinevad, 'suured' saavad veel suuremaks ja väikeomanikud jäävad ikka oma mätta otsa! Õnneks on taastumas ühistuline mõtlemine ja selle abil on väikeomanikel mingigi lootus õiglasemat hinda saada ja konkurents püsida.
- Leian, et metsad on meil väga märjad ning need vajaksid kuivendamist, mis tõstaks metsa kasvukiirust ning looks elukeskkonna seentele/marjadele. Hetkel tundub, et kuivendamisega peab ise hakkama saama, mis polegi nii odav ning lihtne töö. Positiivne on see, et ma pole selle murega ükski.
- Kuna tegelen aktiivselt teemaga alles mõned aastad, siis on positiivne olnud erametsakeskusest saadud nõu ja info, kuna endal puuduvad teadmised ja kogemused metsa majandamisest.
- Konsulentide tegevus on elavnenu
- Keskkonnaametnike liigne innukus erametsaomanike ohjamisel ja karistamisel (isegi oma kinnistu piires pead GPS-iga ringi käima, et kogemata mõnd puud teiselt eraldiselt ei võta).
- Kavandatava erikütuse keelustamisega metsatöodel satuvad metsaomanikud Soome ja Rootsi metsaomanikega võrreldes ebasoodsamasse olukorda.
- Ettepanek - vabastada tulumaksust need isikud, kes on saanud metsaomanikuks pärandi saamise teel.
- Erametsaomanikud on muutunud vastutustundlikumaks oma metsa majandamisel. Jahinduses on toimunud osaline mõistmine, et jahimaad on kellegi omad.
- Erametsaomanik ,kellel on vähem metsa ca.20ha pole võimalik metsatehnika ostmiseks toetust saada. Saab see kellel on vähemalt 100ha metsa no milleks mulle siis enam seda toetust.
- erametsade müügi puhul kasutatakse ainult suulisi ja kirjalikke oksjoneid, mis ei taga omanikule parimat hinda, kuna oksjonid ei ole läbipaistvad ja konsultandid võivad ostjatega kokku mängida.
- Eraisikul puudub reaalne vajadus metsa majandada, kui natuke arvutada osata.
- ei oska öelda
- eestlast on sajandeid okupeeritud ja nad on ikka väga kinnised ja umbusklikud, nende mängumaale pole kerge tungida ja ega ei pea ka
- 1. Endiselt halvustatakse asjasse mittepuutuvate ja väheteadlike inimeste poolt lageraieid kui alusetut soovi rikastuda, kuigi metsaomanik toimetab omal maal,

enda poolt soetatud ja kinnimakstud kinnisasjal ning teinekord ka sanitaarselt lageraiet vajaval alal. ei suudeta mõista, et ühel alal korraga ei saa kasvatada maksimaalselt puitu ja maksimaalselt loomi- prioriteedid tuleb kokku leppida ja vastavalt ja tasuda neile, kelle arvelt seda realiseerima hakatakse 3. positiivne on see, et erametsaomanikud mõtlevad rohkem uuendamisele, aga hooldamise vajaduse mõistmine on veel tagasihoidlik

- 1) metsade üldine seisukord halveneb kiiresti; 2) ei taastodeta enam samaväärset metsa kui raiutakse; 3) ulukikahjustuste ulatus ja maht teeb metsauuendamise mõtetuks; 4) toimub sisuliselt üleraie; 5) üldiselt on raiete kvaliteet mitterahuldav; 6) metsateid ja sihte ainult lõhutakse ja ei taastata; jne
- Positiivne on tulumaksuseaduse muudatus. Negatiivne see, et Erametsakeskus on orienteeritud eelkõige enda huvidele.
- 1. Toetuste saamine metsade hooldamisel 2. Vajalik suurem tähelepanu metsateede rajamisel, parandamisel 3. Lisasoodustused erametsaomanikele metsade hooldamisel
- Arvan, et tänu SA Erametsakeskusele on inimeste teadlikus metsade majandamise koha pealt suurenenud. SA Erametsakeskus võiks luua andmebaasi kuhu inimesed kes soovivad müüa metsamaad või kasvavat metsa saaksid oma andmed üles panna. Ise näiteks olen huvitatud
- eraldatavaid toetusi tahetakse vähendada ja toetatakse suuromanike huve
- Erametsad tunduvad peale raiete teostamist korralikumad ja puhtamad. Minu meelest on see positiivne märk
- Erametsaomanike teadlikkus metsade majandamisel on tõusnud. Negatiivne, et piirangute ja nõuannete ja kavadega on liialdatud
- Eriti ei oska öelda, sest lähedal metsades on märgata, et tehakse lageraiet, kus on palju ülekasvanud ja kuivanud puid. Võin öelda, et mets külvab ka ise, oma metsas on väga palju noori kuuskesid.
- Harvendusraie on mõttetu. Harvester lõhub langetades kasvavaid puid. Väljavedajaga samuti. Mõlemad masinad lõhuvad kasvavate puude juuri. Väljaveo teede ääres on mõlemal pool puud vigastatud ja surmale määratud. Eriti suvel lahtise koorega. Töötan ise väljaveo masinal
- Kahju ja valus on vaadata risustatud raielanke ja sügavad masinate rööpamid mis ei taastu enam iialgi. Noortel on tähtis, et saaks oma rahanutsaku kätte. Ma arvan, et järelvalve metsa uuendamisel puudub
- Kahjuks ei oska vastata, ei ole seda valdkonda eriti tähelepanelikult jälginud
- Kiirelt mets maha müüdud kuid uue metsa istutamine viibib
- Kuna mul on väga pisike maaala, siis ma tahaks ise majandada ja toimetada, aga seda privaatsust ei tunneta kuidagi. Maaala meeldib vallale, naabritele, turistidele. Ministriltki tuli kiri, kus oli peal mu mets, mis reeglid ette kirjutasid. Mida siin siis
- Lageraie teostamisel, kuna tekivad nn. tuule koridorid

- Masinatega harvendamisel võetakse liialt hõredaks. Langetustehnikat võiks vähem kasutada
- Metsakonsulendid ja metsamajandamiskavade koostajad pakuvad liiga kergekäeliselt lageraiet. Materjali kokkuostjad tegutsevad väga omakasupüüdliselt, samas metsaomanikel materjali müüki toetav organisatsioon puudub. Hakkepuidu kokkuostjate tegevus on reeglina kriminaalne, kui omanik ei jälgi nende tegevust pidevalt kohapeal. Metsamaterjali transpordivahendid on sedavõrd suured, et väljaveoteed lähevad pikaks ja seega väljavedu kalliks
- Metsamaterjali hind on liiga väike. Olen saanud kahju ulukite poolt. Riik midagi ei kompenseeri. Meie kandi ulukite rohkus raskendab noorendiku kasvatamist, tara ehitamine on kallis lõbu. Riik võiks aidata aia soetamisega.
- Miks peab maksma riigile mingi koguse pealt makse kui maamaksu oma maa pealt maksan niikuinii
- Minul see 1 ha metsa kodu lähedal on pargina. Metsa kasutan ainult küttepuuna, müüma ei hakka
- Mitmed alad on hooletusse jäetud
- Naabruses asuvaid metsi pole hooldatud! Ka RMK-le kuuluvaid. Lõhutakse teid (metsaveoga, ATV ja krossi rajal). RMK peakuivenduskraavid 50 aastat puhastamata. Positiivselt on Paikuse vallavalitsus arendanud elamuehitust, teede ehitust jne.
- Negatiivne-lageraiete tegemine hakkepuidu müügiks ja siis jäävad suured hiiglaslikud puude hunnikud kauaks ajaks seisma
- Olen Lahemaal, kus teised nõuded. Metsad on mul liigniiskete alade peal - metsandustegevus on piiratud. Kuivendust ei lubata teha
- Ostetakse kokku ja tehakse lageraie. Metsa taastamisega ei tegeleta
- Paljud metsaomanikud ei oska olla omanikud ja teha vajalikke metsatöid. Ilmselt tuleks paljudel juhtudel kasutada sunnimeetodid. Oled omanik= käitu siis ka heaperemehelikult!
- Peale raide tegemist jääb palju puitu maha. Kahju on vaadata, et tehakse ja soovitatakse teostada lageraieid
- Positiivne tundub see, et soovi ja tahtmise korral on võimalik saada toetust ja abi metsa majandamisel. Kuna ma ei ole veel aktiivselt metsa majandamisega tegelenud, siis selgem ülevaade olukorrast puudub.
- Raiet teostatud metsadest jääb selline mulje nagu sõda oleks üle käinud. Suured sügavad rööpad ja palju metsa jäänud lõhutud ja rüüstatud puid maas, mida võiks küttematerjaliks kasutada. Sellistes raiesmikes on mul metsa rajamine ju täiesti võimatu
- Riigi poolsed toetused tehnika ostuks on metsamaa väikeomanikele olematud, kättesaamatud
- Suhteliselt palju näib olevat piirkondi, kus tehakse mets väga lagedaks, suured

langid on võetud kasvavat metsa väga kõrgelt. Tihti jääb vähemväärtuslik puit metsa maha kas kasvama, jalal kuivama või ka langetatult välja vedamata

- Suurenenud on metsloomade arvukus kes kahjustavad istutatud istikuid ja kasvavat noort metsa
- Tundub, et esmaseks on saanud tulu saamine raske majandusliku olukorra leevendamiseks. Vanemaealiste omanike jõuetus suhteliselt väikeste kinnistute nõuetekohaseks majandamiseks.
- Väga aeglane on metsakahjurite (nõmme võrgendi-vaablase) poolt tekitatud kahjude probleemi lahendamine riiklike institutsioonide poolt
- Positiivne oli, et sai koostatud metsamajanduskava toetuse abil. Konsulentide suhtumine jätab soovida. Ei vastata kirjadele ega ei saa nõu ka telefoni teel
- Õige metsaraie ja hoolduse tagajärjel paraneb metsa kvaliteet ning looduse mitmekesisus. Negatiivseks pean erametsades kui ka riigimetsades lageraiet puistutes, kus seda teha ei tohi