

Metsaväärtused, metsahoiakud ja säästlik metsakasutus

Küsitlusuuringu aruanne

Koostajad: Ann Ojala
Georg Tamm

Rahastaja:
Keskkonnainvesteeringute Keskus

Tallinn 2006

Sisukord

Sissejuhatus	3
1 Eestimaalaste suhe metsa	4
1.1 Huvi metsa vastu	4
1.2 Metsas käimise sagedus, põhjused ja takistused	5
1.3 Metsas toimetuleku oskused	8
2 Eesti metsad	
2.1 Üldlevinud arusaamad metsast	9
2.2 Huvi Eesti metsades toimuva vastu	11
2.3 Soovitavad metsade kasutamise põhimõtted	12
2.4 Eesti metsapoliitika	14
3 Mets ja omandiküsimus	19
4 Metsaomanikud ja nende suhe oma valdusesse	21
5 Igapäevaelus	25
6 Informatsiooni kättesaadavus ja vastutustunne Eesti metsade hea käekäigu eest	29
Kokkuvõtte	31

Sissejuhatus

Käesolev uuring korraldati selleks, et teada saada, millised hoiakud, eelistused ja väärtused seostuvad Eesti inimestel metsa ja metsasektoriga.

Suur osa küsimustest tugineb eelnevatele ekspertintervjuudele. Küsitluse teemad valiti nii, et kaetud oleks erinevad metsaga seotud valdkonnad ning et nendele küsimustele oleks võimalik vastata paljudel inimestel. Küsimuste arusaadavust testiti vähestel vastajatega enne küsitluse tegemist. Kuna valitud ankeeturingu meetod ei võimalda väga pikki selgitusi, siis püüdsime hoiduda küsimustest mille puhul ilmnes oht saada liiga erinevatest või ebaadekvaatsetest tõlgendustest lähtuvalt sisuliselt võrreldamatuid vastuseid (see puudutas eriti mitmesuguseid metsa ökosüsteemi funktsioneerimise teemasid). Mahu ja võimaluste piires on uuringuga kaetud järgmised valdkonnad: isiklik suhe ja huvi metsa ja metsatööstuse vastu, üldised metsapoliitikat puudutavad küsimused, metsa kui looduskeskkond, metsa mitmekülgne kasutamine, turism, metsa kultuuriväärtuslik aspekt, metsaomandit puudutavad küsimused, igapäevaelu ja informatsioonilised metsa puudutavad küsimuste puhul. Küsitlusuuring annab pildi inimeste üldisest suhtumisest metsa ja metsaga seotud valdkondadesse.

Tegemist oli küsitlusuuringuga, kus inimestele esitati küsimused valikvastustega. Vastamiseks anti viiepalliline skaala:

Üldse ei ole nõus 1 2 3 4 5 0 len täiesti nõus.

Vastaja pidi tõmbama ringi ümber number 1, kui ta väitega üldse ei nõustunud või 5-le, kui nõustus täiesti. Kui väide kehtis teataval määral, siis sai vastaja valida vastusevariandi vahepealsetest.

Küsitlusele vastas 1000 eesti- ja venekeelset inimest (tekstis kasutatakse vastavalt sõnapaari eestlased ja mitte-eestlased), kelle sotsiaaldemograafilised tunnused vastasid Eesti üldvalimile. Küsitluse viis läbi uuringufirma Faktum ja Arko. Aruannet valimikoostamise metoodika kohta saab lugeda Tehnilisest raportist.

Aruandes antakse esiteks ülevaade selle kohta, mida inimesed metsast arvavad, kui võrdhuvitatud nad sellest temaatikast on ja milline on nende endi kontakt metsaga. Teiseks selle kohta, mida inimesed Eesti metsades toimuvast arvavad ja teavad ning millised metsanduse valdkonnad inimesi huvitavad. Kolmandaks uuriti, milline on Eestimaalase omanikusuhe metsa; neljandaks, mida teatakse igapäevaelusest ning lõpetuseks, kust üldise metsatööstuse kohta informatsiooni saadakse.

1 Eestimaalaste suhe metsa

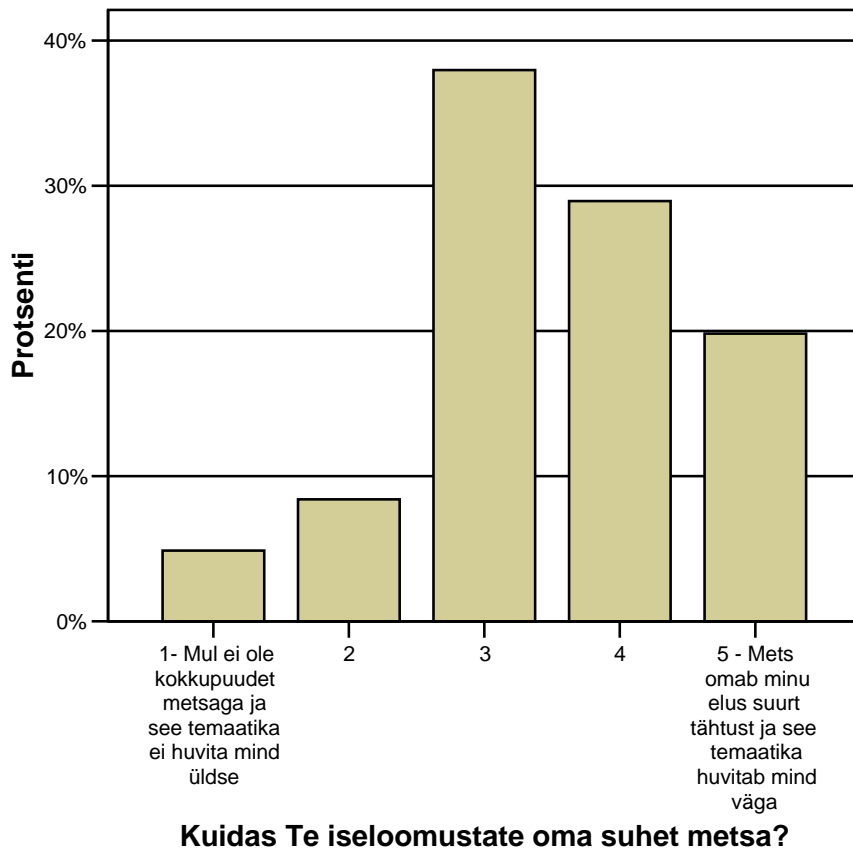
Suur osa Eesti territooriumist on kaetud metsaga. Statistilise metsainventeerimise tulemused 2005 aastast näitavad, et riigile kuulub 40% metsamaast, füüsilistele isikutele 35%, juriidilistele isikutele 8% ning määratlemata on 17% metsamaast. Enamikele Eesti inimestele on mets loomulik osa elukeskkonnast, mida siis imetletakse autoaknast, käiakse metsas vaba aega veetmas või on metsaga seotud töö- ja õppimise juurde kuuluvad tegevused.

Selles peatükis vaadatakse, kuidas inimesed metsas toimuva vastu huvi tunnevad, kui sageli metsas käivad ning mida seal teevad. Üldiselt loetakse isiklikku kokkupuudet metsaga suhteliselt oluliseks eelduseks, et inimestel tekiks metsas toimuva suhtes huvi (näiteks oma arvamuse metsa ajandamise ja keskkonnapoliitika kohta) ning tahmine vajaduse korral ka ise sõna sekka öelda.

1.1 Huvi metsa vastu

Küsitlustulemuste andmete tuginedes on enamike inimeste jaoks metsal suur tähtsus ning metsatemaatika on nende jaoks huvitav. Neid keda metsaga seonduv ei huvita (vastusevariandid 1 ja 2) oli suhteliselt vähe, kogu vastanute arvust moodustas see ainult 13 protsenti (vt. Joonis 1). Üldine kokkupuude ja huvi metsa vastu ei ole seotud sotsiaaldemograafiliste tunnustega nagu sugu, vanus, haridustase, elukoht ega koduse keelega (eesti, vene).

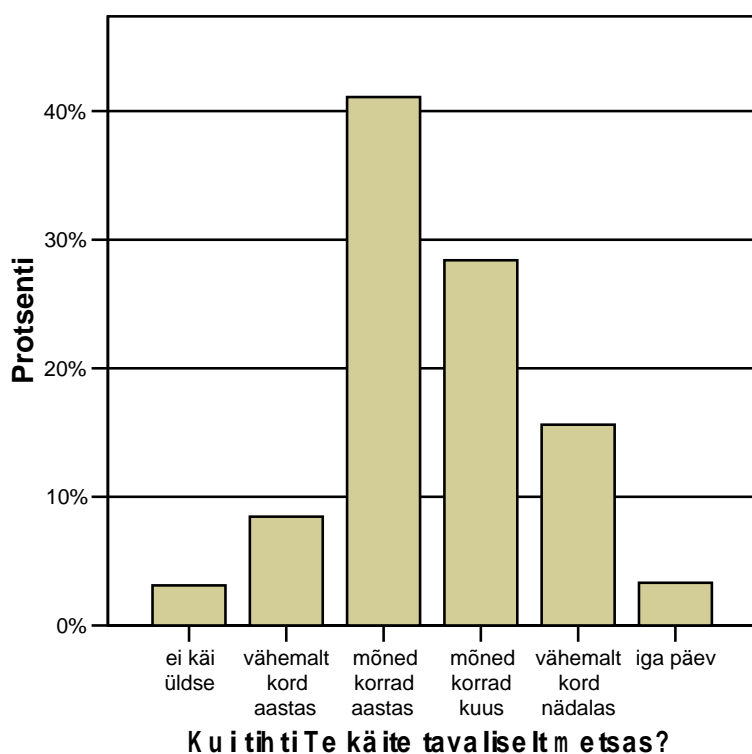
Joonis 1. Huvi metsa vastu



1.2 M etsas käimise sagedus, põhjused ja olulisel takistused m etsa m inekuks

Ootuspäraselt on m etsa külastatavus suhteliselt sage. Ainult 3% vastanutest ei käi üldse m etsas. Enamus vastajatest (41%) käib m etsas vähemalt mõned korrad aastas (vt. Joonis 2). M etsas käimise sagedus on eestlaste ja mitte-eestlaste vahel erinev. Eestlaste seas on sagedamini m etsas käijaid oluliselt rohkem (vt. Tabel 1). Kui mitte-eestlased käivad m etsas enamasti mõned korrad aastas, siis eestikeelsetest vastajatest käivad paljud m etsas vähemalt kord kuus või kord nädalas. Igapäevaste m etsas käijate seas (keda on ainult 3% vastajatest) on rohkem mehi kui naisi ning seda peamiselt tööiseloому tõttu.

Joonis 2. M etsas käimise sagedus



Tabel 1. M etsas käijad koduse keele järgi, %

Kodune keel	Eesti	Vene
M etsas käimise sagedus		
ei käi üldse	3	5
vähemalt kord aastas	7	13
mõned korrad aastas	36	56
mõned korrad kuus	33	15
vähemalt kord nädalas	18	9
iga päev	4	2

M ets on Eesti inimesele tegelikult olemata piirkonnast suhteliselt lähedal. Siiski nõuab m etsa m inek sageli teavat pingutust või materiaalseid vahendeid. Et teada saada, kui kättesaadav m ets

inimestele on, esitati küsimus kuidas saavad inimesed lähimasse metsa, metsatukka või parkmetsa jalutamaks minna. Küsitlusele vastanute 4 protsenti elavad metsa ääres, 67 protsenti saavad sinna minna jalgsi, 10 protsenti vastanute saavad sinna sõita jalgrattaga ning 16 protsendile on metsaminekeruliseks, kuna peavad selleks kasutama bussi või autot. Väga paljud, lausa 70% vastajatest soovivad metsas käia veelgi sagedamini. Takistavate asjalukena toodi välja erinevaid põhjusi.

Kõige olulisemaks (46% kogu põhjuste loetelust) metsamineku takistuseks peeti ajapuudust (töö ja perega seotud kohustused). Võib arvata, et see on ühtlasi kõige mõjuvam põhjus, kuid samas ka kõige parem ettekäänd. Teise ja kolmanda põhjusena toodi peamiselt välja halb ilma, metsaminekuks kaaslaste puudumine, metsa pääsemise keerukust ning väsimust (vt. Tabel 2). Samas ei ole eriti olulisteks takistusteks hirmloomade ees, kartus kohata tüütuid inimesi, huvipuudus või ajanduslikud põhjused. Seega võib öelda, et põhjused on enamasti subjektiivset laadi. Vähestele on probleemiks metsamineku kulud või halb füüsiline tervis, mis on väga konkreetsed takistused.

Tabel 2. Takistused sagedamini metsas käimiseks:

%	Kõige olulisem põhjus	Teiseks oluline põhjus	Kolmandaks oluline põhjus	
	Ei ole aega (töö ja perega seotud kohustused)	46	10	7
	Halb ilm	5	13	14
	Keeruline on metsa pääseda (halvad teed, sobiv mets on liiga kaugel)	6	11	5
	Häigisus, halb füüsiline tervis	5	4	2
	Väsimus	2	11	10
	Ei ole huvi metsa minna	3	1	2
	Ei ole kaaslast, metsaminekuks, ei taha üksi metsa minna	5	13	11
	Metsa mineku kulud (bussipilet, bensiin)	3	4	5
	Hirm enda vigastamise, õnnetusjuhtumi ees metsas	0	1	1
	Hirm kohata inimesi, kes käituvad vägivaldselt või tüütavalt	4	5	5
	Hirmloomade ees	1	2	3
	Hirm metsas eksimise ees	4	6	5
	Muu	2	1	1
	Kokku	86	81	74
	Vastamata	14	19	26
	Kokku	100	100	100

Võttes arvesse seda, et inimesed käivad metsas ilma otsese vajaduseta sageli ning hea meelega, on järgmiseks huvipakkuvaks küsimuseks, miks nad seda teevad. Selleks esitati vastajatele rida võimalikke põhjusi. Faktoranalüüsi tulemusel jagunevad need kolme rühma: Esimesse ja kõige olulisemasse rühma kuuluvad tervist taastavad põhjused nagu vajadus oma igapäevaelust eemale saada, käia metsas värsket õhku hingamas, nautida metsas olemist, jalutades oma tervist hoida ja stressi alandada ning pildistades ja joonistades looduse ilu nautida. Teise põhjuste ringi moodustavad sotsiaalsed tegevused: Mets on koht, kus saab olla koos lähedase inimesega või hea

seltskonnaga huvitavalt aega veeta. Kõlmanda põhjuste ringimoodustavad nõ.aktiivsed tegevused nagu vajadus illegipõneva läbielamiseks ja enda proovilepanemiseks, hasardi tundmine loomade kohtamise võimalusest või seente ja marjade leidmisest, ning töö ja õppimisega seotud kohustused. (vt. protsentjaotust Tabel 3). Kokkuvõtteks võib öelda, et metsa tajutakse põhiliselt kui olulise tervise säilitamise ja taastamise vahendit, kus omal igapäevamured võib unustada.

Tabel 3. Metsas käimise põhjused

Käimiseks selleks et, ...	1- ei nõustu üldse	2	3	4	5- nõustun täielikult
nautida lihtsalt metsas olemist	4	6	13	21	53
loodust tundma õppida (näit. vaadelda taimi, loomi, linde)	9	17	27	23	20
im etleda looduse ilu, (näit. loodust pildistada või joonistada)	12	14	21	22	27
olla üksik, inimestest eemal	15	12	21	22	25
olla looduses koos lähedase inimesega	8	7	20	28	31
olla looduses mõnusa seltskonnaga ja huvitavalt aega veeta	12	10	22	25	28
taastada oma meelerahu, stressi alandada	4	6	16	27	44
olla värskes õhus, jalutada, oma tervist hoida	3	5	12	27	51
olla eemal igapäevaelust, linnakärast	5	5	15	25	47
tunda hasarti seente, marjade vms. leidmisest. loomade kohtamisest vms.	12	13	23	23	25
täita kohustuses töö, õpingute või elatusvahendite hankimisega	55	17	13	5	5
kogeda midagi uut, huvitavat, läbi elada seiklusi ja erutavaid elamusi, end proovile panna	29	22	21	14	10

Vastus sellele miks inimesed metsas käimist peamiselt meeldivana kogevad ja sinna ikka ja jälle tagasi tahavad minna, seostub peamiselt positiivsete tunnetega. Metsas käimine tekitab turvatunnet (49% vastajatest), sisendab rahu ja tasakaalu (70%), mets annab energiat (71%) ning on huvitav (63%). Teise rühma moodustavad emotsioonid, mis ei ole nii meeldivad, kuid mida ka sageli ei kogeta. Mets tekitab hirmu ja ebakindlust (11%-le), see on igav (8%-le), mets ajab segadusse ja on häiriv (5%-le), metsas käies tuntakse end üksildaselt (12%-le). Mehed ja naised või eestlased ja mitte-eestlased ei tajunud metsas tekkivaid emotsioone erinevalt.

Subjektiivsete metsas käimise põhjuste kõrval on olulised ka töö- ja/või õppimisega seotud kohustused, eriti asjaolu et mets võib olla elatusallikaks. Ajalooliselt on see põhjus olnud väga oluline, kuid tänapäeval ei ole paljudel metsaga sedalaadi kokkupuudet. Mets ei ole üldse elatusallikaks 86 protsendile vastajatest. Metsaettevõttes töötab 3 protsenti vastanutest, puidu

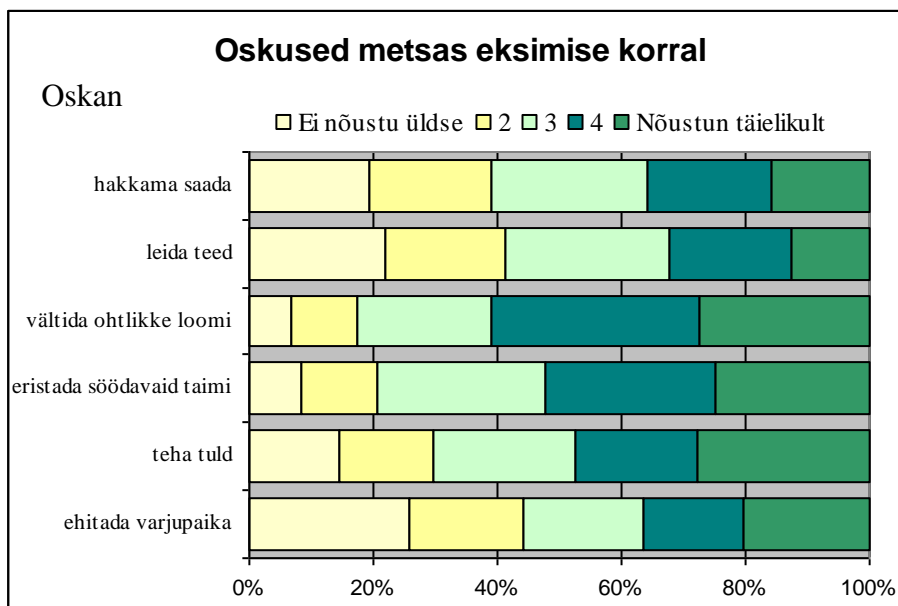
müüm isega tegeleb 2 protsen ti vastanust, 5 protsen ti tegelevad seen te, m arjade, lillede või m uude m etsasaaduste korjam ise ja nendest valm istatud produktide müügiga, loodusturism iga tegeleb 1 protsent ning veel midagi muud on vastanud 3 protsen ti vastanust (talvekü tus, seene- ja marjavaru oma tarbeks jms).

Seega on enamikule eestimaalastele mets rohkem elukeskkonna oluline osa, tervise taastaja ning meeldiv ajaveetmise paik, kui majandusliku kasu saamise koht.

1.3 Oskused metsas toimetulekuks

Turvalisustunne looduses käim isel sõltub ka sellest, kui võrd kodusest end seal tunakse ning kui võrd osatakse või m alike ette tulevate probleemidega hakkama saada. Ü ld iselt tunduvad vastajate praktilised oskused metsas toimetulemiseks on suhteliselt rahu ldavad. Ilm selt on kõ ige olulisem aks ja igapäevase aks oskuseks see, et m etsas käies eristatakse m ürgiseid ja m ittem ürgiseid taim i ning seeni. Sam uti teadm ine keda m etsas oleks oluline vältida ning kuidas vööras kohas teed leida. Ü le poolte vastajatest on pigem seda m eelt, et nad oskavad vältida ohtlikke loomi ja putukaid ning eristada m ürgised seeni ja taim i (vt. Joonis 3). M etsas tulevad m ehed enda hinnangu oluliselt parem ini to im e kui naised. K õikidest väidetest koostatud koondindeksi keskmised olid nendel rühm adel oluliselt erinevad ($t(954) = 14,16; p < .01$; kus naiste keskmine = 2,8 ja meeste keskmine = 3,7).

Joonis 3.



Eesti inimesed käivad päris sageli m etsas ning m ets tekitab neid palju positiivseid em otsioone. Inimesed käivad m etsas om a stressi alandam as ja m eeldival t aega veetm as. Seega taju takse m etsa peamiselt kui puhkekeskkonda. Mets on ka oluline tuluallikas ning metsast saab inimene palju eluks vajalikku. Järgm ine peatükk annab ü levaate sellest, kuidas inimese arvates oleks kõ ige parem metsa majandada ning milline oleks parim metsapoliitika.

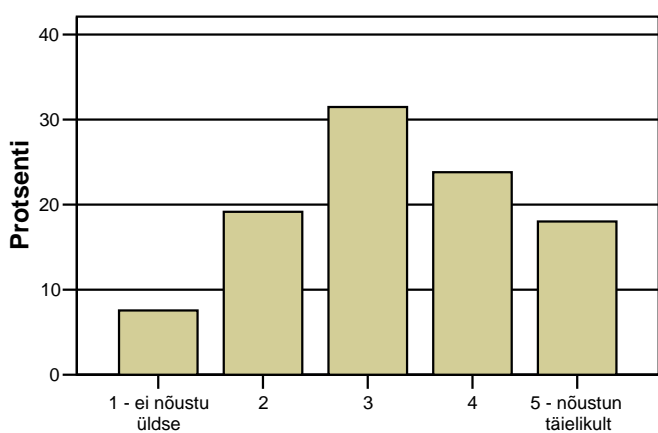
2 Eesti metsad

2.1 Üldlevinud arusaamad metsast

Uuring tulemustes leidis kinnitust hüpoteesi, et inimesed peavad metsa oluliseks osaks Eesti maastikust ja elukeskkonnast (pigem või täiesti nõus 92%). Enamus (86%) tahab, et see jääks alati eesti rahva omandusse ning peaaegu 80% nimetab metsa meie rahvuslikuks pärandiks ja eestluse sümboliks. Vastajatest 75% peab eestlasti metsarahvaks ja eestlaste suhet metsaga eriliseks. Peaaegu üldrahvalik on ka mure, et inimesed ei hooli Eesti metsast piisavalt (70% pigem või täiesti nõus). Seda aga, et metsalausa hävimisohus oleks, näeb siiski ainult 45% vastajatest. Metsa hävimisohu pärast on enam mures naised ja mitte-eestlased. Samuti on mitte-eestlased enam mures selle pärast, et inimesed piisavalt metsadest ei hooli. Eesti keelt rääkivad vastajad aga arvavad vene keelt rääkivatest vastajatest enam, et eestlastel on metsaga eriline suhe.

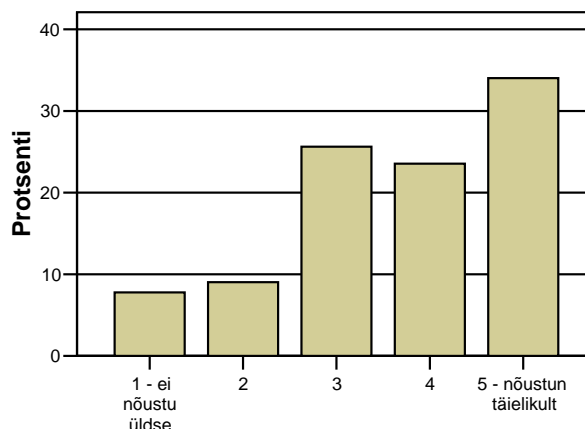
Uuritakse mõningaid üldisi teadmisi lähedal asuvast metsast ja metsas käitumisest. Inimeste teadmised oma kodu lähedal asuvate looma-, linnu- ja taime liikide kohta jaotuvad üsna ühtlaselt. Peaaegu võrdselt on neid, kes hindavad oma teadmisi pigem headeks kui pigem halbadeks. Samuti on enamus veendunud, et metsaliialt korrastada ei ole liigirikkuse seisukohast hea (vt. Joonis 4 ja 5).

Joonis 4. Teadmised loomadest ja lindudest



Märgan hästi, millised loomad ja linnud elavad minu elukoja läheduses asuvas metsas ja millised taimed seal kasvavad.

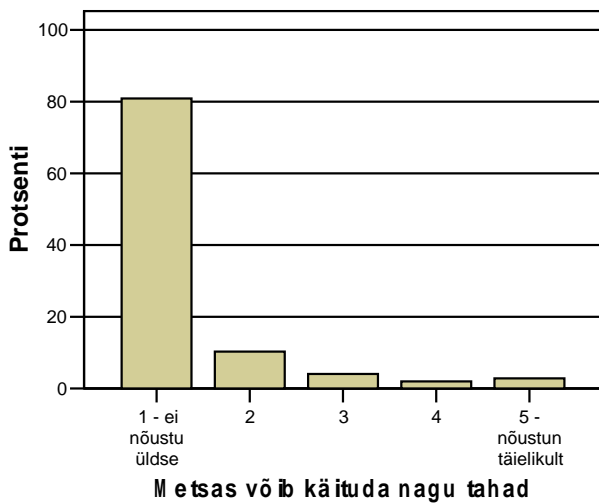
Joonis 5. Teadmised loomade ja lindude metsaeelistustest



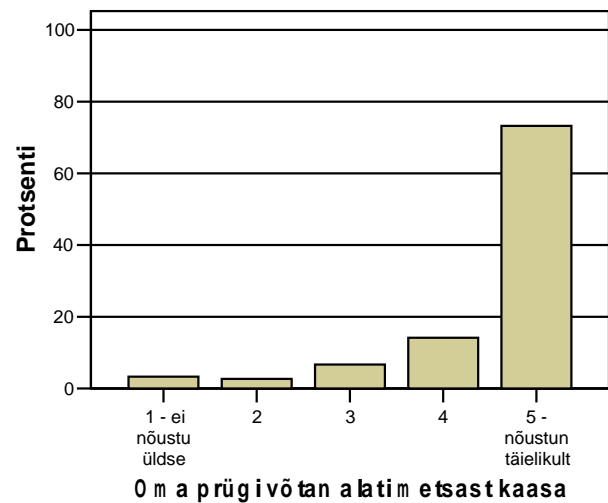
Liiga korrastatud ja ülehooletatud metsas ei meeldi lindudele ja loomadele elada

Õnneks on enamik vastajatest arvanud, et mets ei ole koht, kus võib teha kõige mis pähe tuleb. Ning vähemalt väidetavalt võtavad enamik vastajatest oma prügi metsast kaasa. See on vähim, mis metsa (ja teiste inimeste jaoks) teha saab. Muidugi on tegemist ka sotsiaalselt soovitava käitumisega ning väga vähesed julgevad ilmselt üldse tunnustada, et nad oma prügi maha viskavad (vt. Joonis 6 ja 7)

Joonis 6. Teadmised metsas käitumise kohta

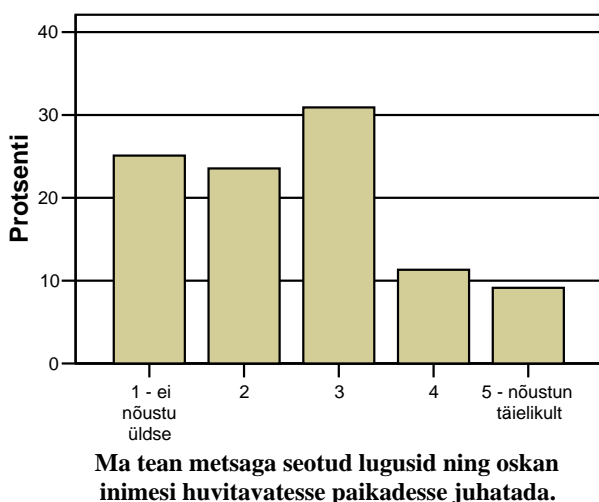


Joonis 7. Prügi metsast kaasa võtmise sagedus



Ühe olulise paigaga seotuse näidikuks on see, kas inimene teab ja oskab jutustada lugusid, mis teatud loodusobjekti, paiga, kivi või puuga seotud on. Nendeks lugudeks ei pruugi olla muistendid või rahvajutud, vaid juhtumised, mis on selles paigas toimunud kas enda või kellegi teisega. Sellist lugude jutustamise oskust peavad enda pärusmääks väga vähesed. Vaid 20% vastajatest väidavad, et nad mõnda lugu teavad ning tuttavaid huvitavatesse paikadesse juhatada oskavad (vt. Joonis 8).

Joonis 8. Teadmised metsaga seotud lugude kohta



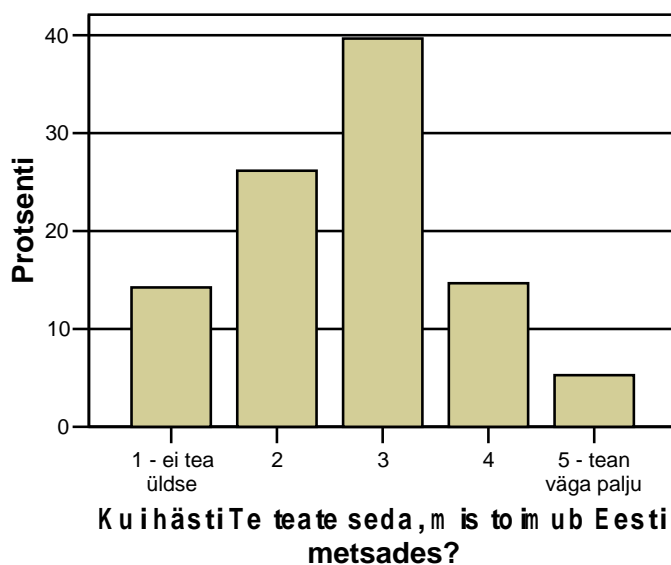
Kui suur osa eestimaalastest peavad ennast metsarahvaks ning mets on harjumuspäraseks elukeskkonna osaks, siis on ka oluline küsida, milles väljendub tegelik huvi Eesti metsades toimuva vastu.

2.2 Huvi Eesti metsades toimuva vastu

Küsitlusele vastajate käest uuriti, kui võrdnad üldse teavad, mis Eesti metsades toimub ning kas nad sellest ka tegelikult huvituvad.

Selgub, et oma teadmisi Eesti metsades toimuva kohta peetakse suhteliselt kesisteks. Vastajatest 40% leiavad, et nende teadmised metsast on suhteliselt halvad (vastusevariant 1 ja 2) ning teist 40% peavad oma teadmisi keskmiseks (vt. Joonis 9).

Joonis 9. Hinnang oma teadmistele Eesti metsadest

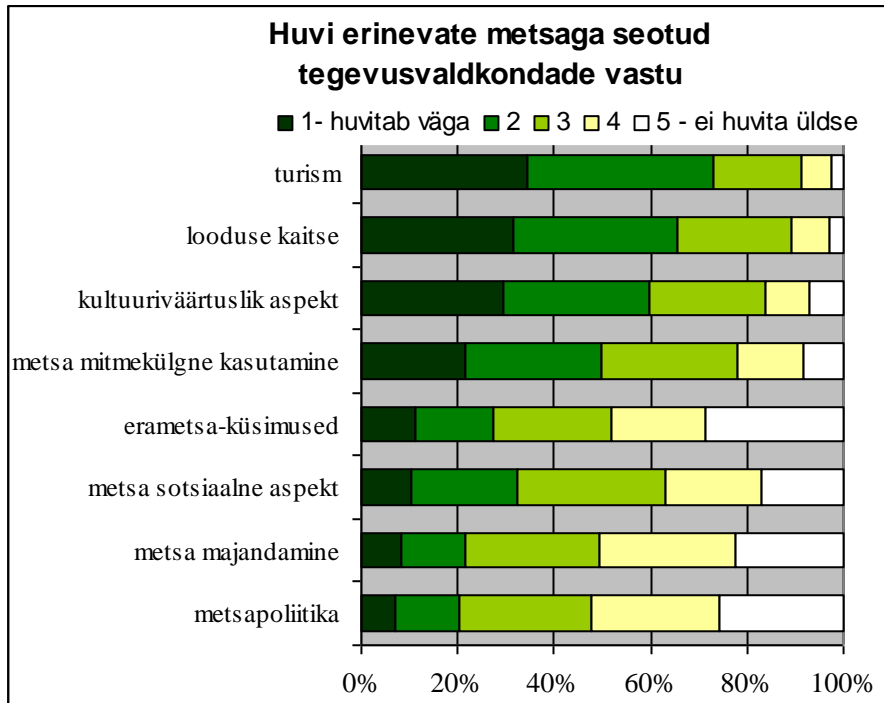


Mets on seotud erinevate tegevusvaldkondadega. Näiteks metsa majandamine (puidu varumine), metsapoliitika, looduse kaitse, metsa kultuuriväärtuslik aspekt jne. Vastajatel paluti hinnata oma huvi erinevate valdkondade vastu. Huvide ringjao tub faktoranalüüsi põhjal kaheks. Esimese faktori moodustavad metsa mitmekülgne kasutamine (marjade, seenete jt. metsasaaduste varumine; jahipidamine ning kalapüük), looduse kaitse (metsa elukeskkond lindudele, loomadele ja taimedele), metsa kultuuriväärtuslik aspekt (pärandkultuur: ajaloolised paigad, vanad alleed, kiviaiad, puisniidud, ristipuud, hiied jms.), metsa puhkuse veetmise koht (turism, matkamine ja tervistav keskkond) ning metsa sotsiaalne aspekt (nt. tööhõive, naapiirkondade majanduslik areng). Teise faktori moodustasid metsapoliitika, metsa majandamine (puidu varumine) ja erametsa ja erametsaomanikke puudutavad küsimused.

Üpris ootuspäraselt ollakse enam huvitatud nõ. "tavalisele" inimesele arusaadavatest teemadest - turismist ja metsast kui puhkuse veetmise kohast, looduse kaitsmisest ning teistest metsa aspektidest, mis on seotud rohkem kultuuri ja teiste inimeste heaoluga. Metsa majandamine, metsapoliitika ja erametsa puudutavad küsimused nii huvipakkuvad ei ole (vt. Joonis 10). Meestel on mõnevõrra suurem huvi viimati mainitud teemade vastu. Samuti on erinevusi eestlaste ja mitte-eestlaste vahel. Eestlased on statistiliselt oluliselt enam huvitatud metsapoliitikast, metsa

majandamisest, looduse kaitsest, metsa sotsiaalsest aspektist ning erametsa puudutavatest küsimustest.

Joonis 10.



2.3 Soovitavad metsade kasutamise põhimõtted

Üldist huvi kajastavate küsimuste järgi uuriti vastajatelt konkreetselt, millised peaksid olema nende arvates üldised metsa kasutamise põhimõtted.

Metsa kasutamise põhimõtteid sõnastavatest väidetest leidsid kõige üldisemat toetust (peaaegu või täielikult nõustujaid ca 80%) vajadus arvestada teiste elusolendite ja ka veel sündimata tulevaste inim põlvkondadega. Samas arvavad vähemalt 55% vastajaid ilmselt üsnagi kindlasti et see arvestamine ei tähenda mitte metsa omapead jätmist, kuid peakoormandik ei ole selles siiski nii kindel. Näib et üsna paljude jaoks äratav aktiivse sekkumise soovi hoolitsemise ja kohustuse mainimine: sisuliselt samast väidet teisiti sõnastades on metsade omapead jätmise vastu juba ca 80% vastajaid. Küllalt üksmeelselt (71%) mõistetakse hukka ka metsa väärtuse ainult majandusele taandamine (vt. Tabel 4).

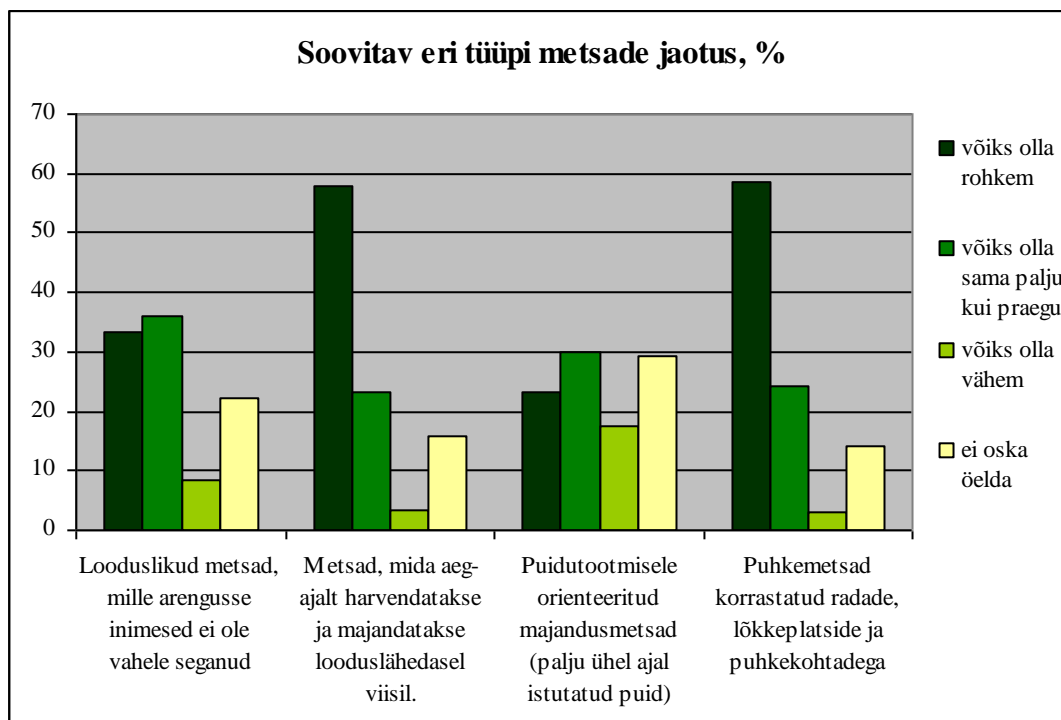
Veidi idealiseerides võiks siis öelda et eesti elanikele meeldiks näha aktiivset, hoolivat ja tulevikku vaatavat metsakasutust mis arvestab ka loomade heaolu ega taanda metsa pelgalt tooraine põlluks-aga ka mitte inimesest puutumata reservaadiks.

Tabel 4. Metsade kasutamise põhimõtted

Kuivõrd nõustute järgmistes metsakasutuse kohta käivate väidetelega?	1- ei nõustu üldse	2	3	4	5- nõustun täielikult
Mets on eelkõige majandusvara ja alles seejärel loomade ja lindude elukeskkond	50	21	15	8	6
Metsade kasutamisel on kõige olulisem tagada kohene inimeste heaolu kasv	36	24	25	7	8
Inimesed ei peaks metsade kasvamisse ja arengusse sekkuma	33	22	30	8	6
Metsa tuleb majandada nii, et ka tulevastel põlvkondadel oleks võimalus metsa sama palju raiuda kui praegusel põlvkonnal	4	5	12	18	61
Inimesel ei ole õigust metsa ainult oma eesmärkide saavutamiseks kasutada. Tuleb meeles pidada, et me jagame seda teiste elusolenditega.	2	2	9	20	67
Inimeste kohus on aktiivselt metsade eest hoolitseda ja neid majandada.	1	3	16	26	55

Sisuliselt samamõtteviisikinnitab ka valik erineva majandamisintensiivsusega metsatüüpide vahel: eelistatakse aegajalt looduslähedasel viisil majandatavaid ja puhkemetsi (vt. Joonis 11). Üldisemas mõttes võib ka öelda et soovitakse näha metsa meie igapäevase elu loomuliku osana.

Joonis 11.



2.4 Eesti metsapoliitika

Praegune metsatööstus tundub ilmselt paljude vastajate jaoks häirivalt intensiivne ja kontrollimatu: ca 50% arvab et selle intensiivsust peaks piirama ja tunneb muret et metsatulu läheb Eestist välja. Järelevalvet peavad puudulikuks ca 66% vastajaid ja eriti populaarne abinõu selle vastu on idee metsavahi ameti taastamisest (pigem pooldajaid 80%). Antud teema juures pole märgata tüüpilist looduskaitsjate ja metsamajandajate vastandumist, kuigi 37% vastajaid kiidab heaks puudu tööstuse arendamist, näib et selle arendamisega mõeldakse ilmselt pigem kvalitatiivset kui mahulist kasvu (väited tööstuse arendamise vajadusest ja intensiivsuse piiramisest on omavahel positiivses korrelatsioonis). Võimalik ka, et paljud vastajad mõistavad arendamise tähenduses lihtsalt metsaga seotud majandusharu säilitamist (vt. Tabel 5). Veidi alla poole vastajatest (43%) on pigem veendunud et puutu võiks igapäevaelus praegusest rohkem kasutada, kuid teist sam palju (40%) ei oska selles suhtes seisukohata võtta. Puudu hinna teema on laiemale üldsusele veel võõram: seda oskab pigem liiga madalaks pidada 33% vastajaid, samas ei arva 64% sellest midagi (vt. Tabel 6).

Tabel 5. Hoiakud Eesti metsapoliitika kohta

Kuivõrd nõustute järgmistega metsapoliitika kohta käivate väidetega?	1- ei nõustu üldse	2	3	4	5- nõustun täielikult	ei oska öelda
Metsatööstust tuleb Eestis arendada, sest see on Eesti majandusele kasulik	8	11	21	16	21	23
Metsatööstust peaks piirama, sest liiga intensiivne metsamajandamine vähendab kokkuvõttes meie kõigi rahvuslikku vara (metsa).	4	8	16	17	33	21
Tunnen muret, et metsatööstuse tulu läheb Eestist välja	3	3	12	17	42	22
Järelevalvet ja kontrollseaduste täitmise üle metsas on puudulik.	1	4	10	17	49	20
Metsavahi amet tuleks Eestis taastada	1	1	6	12	68	13
Kaitsealade rohkus takistab Eesti metsade normaalset majandamist	28	13	13	7	7	32

Tabel 6. Puidu varumisega seotud hoiakud

Kuivõrd nõustute järgmist puuduvarumise kohta käivate väideteiga? %	1- ei nõustu üldse	2	3	4	5- nõustun täielikult	ei oska öelda
Eestis raiutakse viimastel aastatel rohkem puitu, kui juurde kasvab	1	2	8	16	47	25
Peale metsaraiet näevad raielangid koledad välja ja seal on raske käia kuna teed on risustatud	1	2	8	18	61	11
Meil on liiga palju niiskeid ja soiseid metsi, mida tuleks kuivendada metsade paremaks majandamiseks	11	8	15	14	17	36
Puidu müügist ei saa praegu Eestis õiget hinda	3	3	8	11	22	53
Puitu võiks igapäevaelus rohkem kasutada (tarbeesemed, ehitus, küte)	8	9	15	17	26	25

Inimeste igapäevase elukeskkonna piiresse jäävate metsade majandajalt oodatakse suhteliselt üksmeelsest etteolulisemate raiete planeerimisel küsitaks rohkem kohaliku rahva arvamust (66% pigem nõustujaid). Üheks olulisemaks märksõnaks on siin ilmselt ajaloolis-kultuuriliselt tähtsad hiie- ja ristipuud, puusidud, kiviaiad jmt mille hoidmist peab pigem väga tähtsaks 84% vastajaid. Küllalt paljud leiavad, et kohalike metsa majandamisel tuleks kaasata kohalike elanike tööjõudu (63%). Veidi tagasihoidlikumad on ootused metsatulde osalise ümberjagamise suhtes kohaliku elu heaks (seda eeldaks 54%). 0 tsest vastuolu kohalike huvidega näeb metsa majanduses 47% vastajaid. Kõige erinevamad seisukohad on vastajatel metsavarguse suhtes, kui 47% arvab selle tulenevat maainimeste vaesusest siis 18% seda ei usu ja ülejäänud 35% kahevahel või ei oska öelda. Üldiselt siiski on valdav arusaam, et metsa varastatakse väga palju (pigem nõus 67%) (vt. Tabel 7).

Tabel 7. Hoiakud metsa kasutamise sotsiaalsete aspektide kohta

Kuivõrd nõustute järgmist metsa kasutamise sotsiaalsete aspektide kohta käivate väideteiga? %	1- ei nõustu üldse	2	3	4	5- nõustun täielikult	ei oska öelda
Kohalike elanikke tuleks enam kaasata kohaliku metsa mõjutavate otsuste tegemisel, kuna kohalik mets on neile emotsionaalselt tähtis	2	4	12	22	44	16
Metsa majandamine võiks kohalikele elanikele palju rohkem tööd anda	2	5	15	25	38	15
Metsade majandamine on sageli vastuolus kohalike huvidega.	2	5	16	19	28	30
Metsast saadav suuromanike tulu tuleks investeerida kohaliku elu edendamisse	4	5	12	16	38	25
Metsavargused ja maksupettused teeb võimalikuks maainimeste vaesus	11	7	12	15	32	23
Metsavargusi on väga palju	1	3	9	19	48	21

Metsa kui looduskoosluse tervislikust seisundist on paljudel üsna äärmiselt negatiivne ettekuju - kui umbes pooled vastajad (52%) pigem muretsuvad vanade metsade väljaraiumise pärast siis ligikaudu sama mastaabis osa (42%) on selgelt kahevahel või ei oska öelda. Tunduvalt suurem on üksmeeles, et metsa raiutakse rohkem kui seda juurde kasvab (63% pigem veendunud). Liigilise mitmekesisuse kadumise osas on kõhklejaid selge enamus (57%), samuti ei oska paljud (51%) arvata kas niiskeid ja soiseid metsi on vaja kuivendada või mitte (11% vastajaid on siiski ilmselt kuulnud niiskete metsade omadete väärtusest ja kindlalt kuivendamise vastu). Sellega võrreldes oskab oluliselt suurem osa (68%) karta kits- ja põdrakahjustusi ning ilusate metsa aastike kadumist (68%), kõige levinum on aga mure lindude-loomade pesapaiga ja metsaaluse pinna lõhkumise (ca 75%), marja- ja seenekohade hävimise (71%) ning koledate raskesti läbitavate raielankide pärast (79%) (vt. Tabel 8). Näib seega, et suurem osa rahvast võtab melsasti kindlama seisukoha emotsionaalselt kujundlikumate (pesapaik, suured loomad kahjustavad väikesi puuid) või lihtsalt kergemini hoomatavate nähtuste suhtes (pinna lõhkumine, koledad langid, seente ja marjade vähesus).

Tabel 8. Hoiakud metsa kui loodusliku koosluse suhtes

Mis teeb teile muret seoses Eesti metsa kui looduskeskkonnaga? %	1- ei tee üldse muret	2	3	4	5- teeb väga muret	ei oska öelda
Vanu metsi ei hoita piisavalt, varsti on meil ainult noorendikud	2	3	20	22	30	22
Uut metsa ei istutata piisavalt	2	5	16	19	28	30
Liiga suur põtrade ja kitsede arvukus ohustab (noort) metsa	2	2	9	22	46	20
Eestis on liiga vähe metsi, kus on tagatud suur liigiline mitmekesisus (kaitsealused metsad, looduslikud metsad)	2	6	18	18	17	39
Inimeste hoolimatu tegevus kahjustab metsloomade ja -lindude pesitsuspaiku	1	2	10	26	50	12
Masinatega lõhutakse liiga palju metsaaluseid	1	2	8	24	50	16

Puuduvarumise kõrval on metsal ka teisi olulisi kasutusvõimalusi. Võiks arvata, et need on inimestele rohkem tuntud, kuna näiteks sügisese seenekäiguga on igauks vähemasti kaudselt kokku puutunud. Heade marja- ja seenemetsade hävimine valmistab küll ca 70% vastajatest muret. Samas spetsiifilisemad küsimused nagu metsasaaduste turustamine või nende eest õige hinna saamine ei ole paljude jaoks olulised (vt. Tabel 9).

Tabel 9. Hoiakud metsa mütsekülgse kasutamise kohta

Mis teeb teile muret seoses metsa mütsekülgse kasutamiselega? %	1- ei tee üldse muret	2	3	4	5- teeb väga muret	ei oska öelda
Metsade valimatu langetamisega on kadumas head marja- ja seenemetsad	1	4	13	22	49	11
Metsa kõrvalsaadusi - marju, seeni, ravimtaimi jne. on raske turustada	16	10	16	11	7	41
Marjade ja seentega kauplejad korjavad metsad tühjaks	17	14	18	9	12	29
Marjade ja seente eest ei saa õiget hinda	17	7	12	8	8	47

Peale metsaraiumise on tähtsusele järgmine metsakasutusega seostuv teema ilmsetel prügil ja puhkamise "jääknähtud": 80% vastajate hinnangul on metsaalused prahti täis ja looduskaunid kohad ära lagastatud, 76% arvates ei oska tänapäeva puhkajad metsas üldse käituda ning parem kui nad sinna oma pead üldse ei läheks (vt. Tabel 10).

Tabel 10. Metsa puhkekeskkond

Kuivõrd nõustute järgmistega metsa puhkekeskkonna kohta käivate väidete? %	1- ei nõustu üldse	2	3	4	5- nõustun täielikult	ei oska öelda
Inimesi peaks rohkem metsadesse suunama, et nad ei võõranduks loodusest	5	8	19	23	33	13
Tänapäeva puhkajad ei oska sageli metsas käituda, parem kui nad omal käel igale poole ei lähe	2	4	12	23	53	6
Metsa rajatud puhkekohti ei suudeta korras hoida	2	7	15	24	32	20
Mulle teeb muret, et majandamine hävitab ilusaid metsamaastikke	1	4	12	23	45	15
Metsaalused on prahti täis ja looduskaunid kohad on ära lagastatud	1	2	11	20	60	7

Samas peetakse väga oluliseks, et inimesed siiski metsades käiksid ning et neid peaks rohkem loodusesse suunama (56%), et säiliks kontakt loodusega ja inimesed loodusest ei võõranduks. Kõige tähtsamaks asjaks kogu puhkemetsanduse juures peab 37% vastajaid seda, et inimesed oma prahtimetsast kaasa võtaks. Väga oluliseks peetakse ka (26% vastajate arvates), vajadust rohkem korrastatud matkaradade ja lõkkeplatside järele tavapuhkaja jaoks (vt. Tabel 11).

Tabel 11. Vajalikud muudatused Eesti puhkemetsades

Mida tuleks muuta Eesti puhkemetsades, et metsa paremini säilitada ja et inimestel oleks metsas parem olla: %	Kõige olulisem põhjus	Teiseks oluline põhjus	Kolmandaks oluline põhjus
Selle asemel, et puhkemetsadesse prügikaste lisada, tuleb inimestele õpetada, et oma prügi tuleb metsast kaasa võtta	37	20	16
Vaja oleks rohkem korrastatud matkaradu ja lõkkeplatse, et inimestel oleks hõlpsam metsa minna	26	18	17
Matkaradasid ja puhkekohti tuleks metsades enam hajutada, et ühe paiga koormus ei läheks liiga suureks	13	21	19
Vaja oleks enam õpperadu ja infostende, et inimestele metsas uusi teadmisi anda	12	21	18
Vaja oleks juhendajaid, kes inimestele metsa tutvustaksid ning korraldaksid loodusmatku	9	14	22
Võiks olla rohkem erametsi, kus on korrastatud teerajad jms.	2	5	8
Muu	1	0	1
Kokku	100	100	100

Prahaikäitumise ga sarnases ulatuses on vastajate hulgas levinud mure eelpool juba mainitud hiite, ristipuude jms materiaalse metsakultuuri kandjate hoidmise pärast. Mõnevõrra vähem (69%) on neid kes peavad pigem võikindlasti väga oluliseks metsaga seotud koostiste kestmist ja looduslähedase käsitööoskuse õpetamist (68%), veel vähem traditsioonilise talupidamise tähtsustajaid (62%) (vt. Tabel 12).

Tabel 12. Metsakultuuripärandi kaitse

Metsad on tähtsad ka kultuuri seisukohalt. Kui võrdolulised on teie arvates järgmised tegevussuunad? %	1- ei ole tähtis	2	3	4	5- on väga tähtis	ei oska öelda
Metsaga seotud traditsioonide ja kultuuripärandi säilitamine	1	4	15	26	43	11
Ajalooliste paikade ja loodusobjektide (nt. ristipuud, hiied, kiviaiad, puisniidud) hooldamine ja säilitamine	1	2	6	21	63	7
Vana aja oskuste (puitkäsitöö, tõrva põletamine jms.) elujõulisus	2	3	14	26	42	12
Traditsiooniliste talumajapidamiste taastamine	4	5	15	24	38	15

3 Mets ja om andiküsimus

Om andiküsimus on metsas tänapäeval väga oluline teema, om anikku peetakse sageli suure osas vastutavaks selle eest mis tema metsas toimub. Om aniku õiguste normaalsete ulatuste osas lähevad arvamused üsna vastuollu: kui ca 26% annaks pigem om anikule vabad käed otsustada oma metsa üle siis ligi 37% sellega ei nõustu, kusjuures om anikud ei eristu teistest oluliselt kõrgemate nõudmistega (olulisim erinevus on ehk, et om anikest on "vabadele kätele" kategooriliselt vastu 17% ja mitte om anikest 26%). Kõigist vastajast arvab küll vaid veidi alla 15% et riik om anikke liialt piirab, aga om anike hulgas tunnetab ebaõiglast survet 31%. Üle 53% kõigist vastanutest ei oska sellest teemast üldse midagi arvata, aga suurem osa (88%) neist mittearvajast pole ka metsaomanikud.

Erametsa m ajandamise tasuvuse osas ei oska enam us seisukohta võtta (mitte om anikest 72% ja om anikest 53%), kuid siiski märkimisväärne osa om anikest (31%) pigem nõustub et seaduslik metsa m ajandamine ei tasu end praegu ära. Palju vastajaid (ca 60%) nõustub et sageli rüüstatakse suure tulu lootuses oma mets ära ja selles osas pole om anike/mitte om anike vahel suurt lahkavamat. Üsna ootuspäraselt eeldabki suurem osa om anikest et metsa m ajandamine oleks neile elustiilis võimaldab maailmõõdukalt ära elada (ca 37%) või isegi pigem hobi mis võimaldab looduses töötada (ca 37%). Veidi üle 20% om anikest laseks pigem metsal lihtsalt kasvada ja ise ei sekkukski (vt. Tabel 12).

Üldiselt arvatakse et era om anikel jääb sageli puudu metsa m ajanduslikest teadmistest (pigem nõus kõigist vastajast 55%), ja om anikud ise on enda teadmiste suhtes veel eriti kriitilised (69% pigem tunnistab teadmiste puudust). Täiesti üksmeele ja laialt levinud nii om anike kui tavainimeste seas on hinnatavälismaalased ostavad Eesti metsa kokku (pigem nõus ca 66%). Ühtviisi toetab suurem osa rahvast (ca 58%, metsa om anikest isegi 67%) väidet et suurem om anikel pole oma metsaga isikliku suhet ja nad käituvad sellega küüniliselt - samas kui väike om anikud arvestavad oma metsas rohkem kohaliku om apära ja kultuuriga (pigem nõus ca 50%), om anikud on sel teemal endast keskmisest paremal arvamusel (pigem nõus ca 70%). Tõesti tunneb suurem osa (ca 60%) om anikke enda väitel suhteliselt hästi oma metsa linde, loomi ja taimi (mitte om anikest pidas oma kodulähedase metsa tundmist pigem heaks 37%) aga metsaga seotud lugude ja huvitavate paikade teadmisel ja otseselt pärandkultuuri puudutavates küsimustes suurt erinevust pole.

Küsitati ka seda, kes oleks parim peremees metsale. Metsa om anike arvates on kõige parem peremees metsale üks om anik (32,4%) või metsaühistu (30,2%). Kolmandal kohal on riik (18%) ning kohaliku om avalitsust või muud väiksemat kohaliku kogukonda nähakse parimaks peremeheks vastavalt 8% ja 14%.

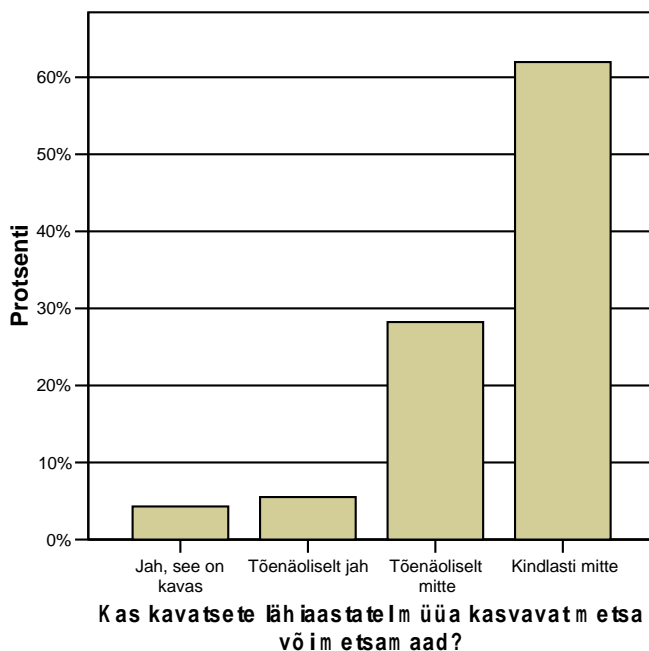
Tabel 13. Metsaomaniku ja tema valduste soovitatav vahekord

Kuivõrd nõustu te järgnevate metsa ja metsaomaniku vahekorda puudutavate väidete ga? %	1- ei nõustu üldse	2	3	4	5- nõustun täielikult	ei oska öelda
Metsaomanike õigusi (tulu) piiratakse riigi poolt ebaõiglaselt palju	8	7	13	8	7	56
Iga metsaomaniku enda otsustada peaks olema see, mida ta oma metsaga teeb	24	14	18	13	14	16
Seaduslikult majandades ei tasu metsomanikule ennast praegu ära	8	6	12	8	10	57
Erametsaomanikel ei ole sageli piisavalt teadmisi metsa õigest majandamisest.	2	3	11	21	38	26
Tunnen muret, et välisfirmad ja omanikud ostavad Eesti metsad ära	2	3	7	16	54	18
Väikeomanikud loodavad oma metsast liiga suurt tulu saada ja rüüstavad seetõttu metsa ära	3	4	11	18	43	21
Suuromanike suhtumine oma metsadesse on liiga majanduslik ja küüniline, neil ei ole metsadesse isiklikku suhet	1	2	8	18	42	29
Väikemetsaomanikud tunnevad paremini kohalikke olusid ja peavad silmas kohalikku kultuuripärandit oma metsade haldamisel	1	4	12	20	33	30

4 Metsaomanikud ja nende suhe oma valdustesse

Vastanutest kuulub metsaomanike hulka 18 protsenti, kelle maomandi suurus jääb ühe ja kolme esaja hektari vahele. Keskmise maomandi suurus on 12 ha ning kõige rohkem on neid vastajaid, kelle metsaomandi suurus on 5 ha. Pooled metsaomanikest elavad oma metsaomandile lähemal kui 15 km, 13 protsenti metsaomanikest elavad oma metsaomandist enam kui 100 km kaugusel, ülejäänute kaugus metsast jääb 15 km ja enam kui 100 km vahele. Päris suurele osale metsaomanikest (58%) on talle tema mets juba lapsepõlvest tuttav, 56% on oma metsa parandusena saanud. Metsa on ostnud või juurde ostnud 35% metsaomanikest, üüdnud on oma metsaomandit 14% vastanute ning mõned praegused metsaomanikud (4%) on osast metsa aasta ka EV P-de eest loobunud. Metsaomanikest enamikule ei ole plaanis lähiaastatel metsa määda müüa (vt. Joonis 12).

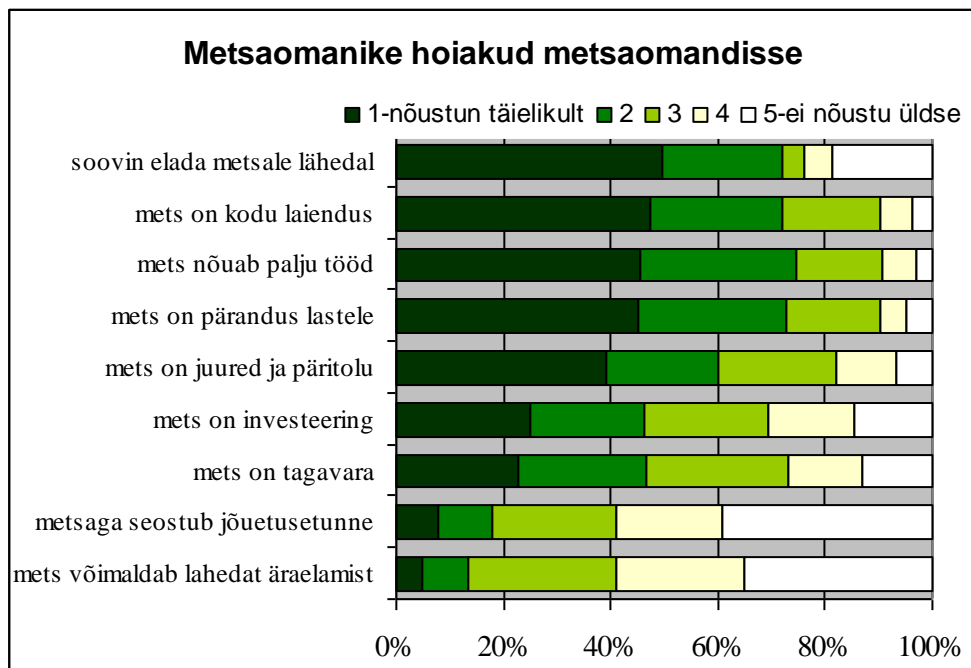
Joonis 12. Metsaomanike kavatsus oma metsa müüa



Metsaomanike suhe oma metsa võib jagada faktoranalüüsi põhjal kolmeks. Mets kui vajalik elukeskkond (mets kui vajalik elukeskkond, soov elada oma metsale võimalikult lähedal, mets seostub juurte ja päritoluga ning see on parandus lastele). Teiseks mets kui investeering, mis end ükskord peab ära tasuma või teeb seda juba nüüd. Seega metsal on majanduslik väärtus. Kolmandaks on mets ka murede ja töö allikas, ehk metsa majandamine nõuab omal ajal palju tööd ning see tekitab omakorda ka jõuetusetunnet, kuna metsa on raske korras hoida. Faktoranalüüsi põhjal moodustati summaaindeksid, et neid vastajate vahel võrrelda. Vastajad, kelle peres on mets, on oma hoiakutele üpris sarnased sõltumata vanusest. Siiiski vastajad vanuserühmas 56-75 on 15-29 aastastest enam arvamusel, et mets seostub juurte ja päritoluga. Ning 56-75 aastased leiavad, et metsa on raske korras hoida ning see tekitab jõuetusetunnet.

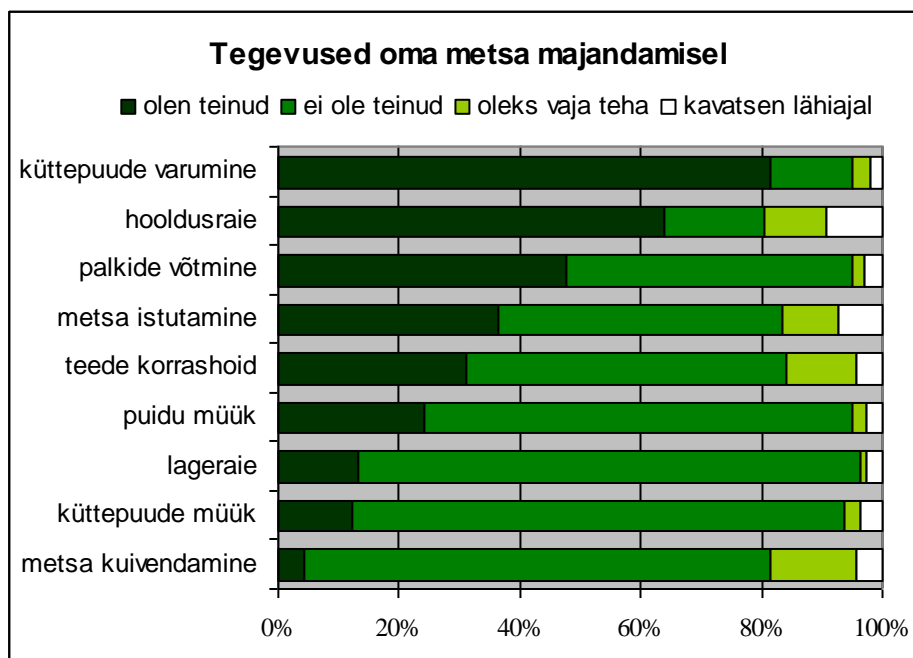
Enamus metsaomanikest soovib elada oma metsale võimalikult lähedal ning nad peavad metsa oma kodu laienduseks. Mets on ka midagi, mis annab kindlustunde tulevikuks ning see on oluline nii oma juurde seisukohalt, kui on parandiks lastele. Enamikele metsaomanikest ei ole oma metsa suure tulu allikas ning peamiselt on mets seotud emotsionaalse tähendusega (vt. Joonis 13).

Joonis 13.



Mida siis peamiselt oma metsas tehakse ning milliseid tegevusi on seal ette võetud? Enamik (82%) metsaomanikest on oma metsast varunud küttepuid. Hooldusraiet on teinud 64% metsaomanikest ning palke võtnud 48%. Puidu müügi, lageraie ja küttepuede müügi ei ole teinud enamik metsaomanikest. Seega kasutavad väikemetsaomanikud metsa peamiselt oma tarbeks ning ei teeni sellega suurt tulu (vt. Joonis 14).

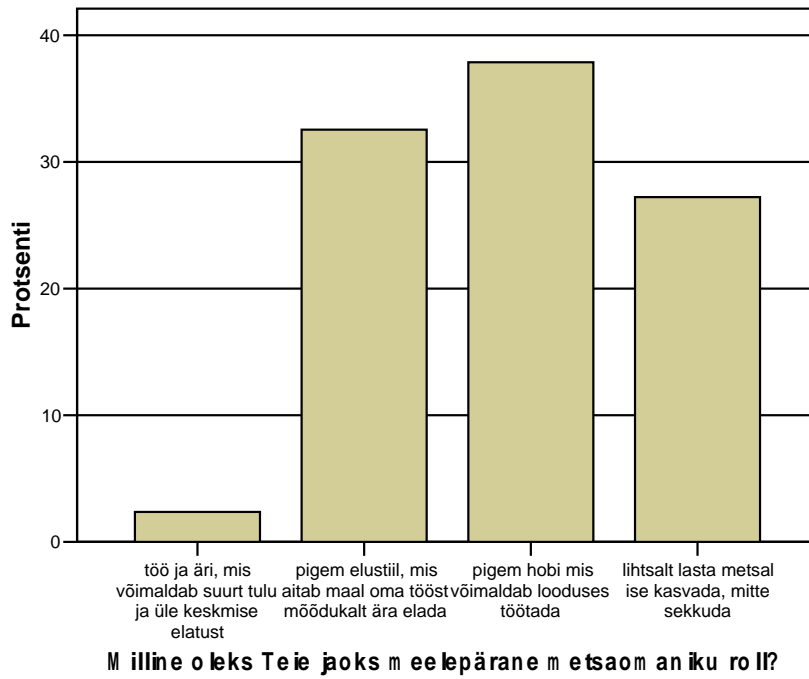
Joonis 14.



Sellist suhtumist kinnitab ka metsaomanike soovitatav suhe oma metsa. Enamik metsaomanikest soovib meelepärase metsaomaniku rollina näha pigem elustiili (33%), mis muuhulgas aitab ka mõeldukalt ära elada ning paljudele on see hobi, mis võimaldab lihtsalt väljas olla ja looduses

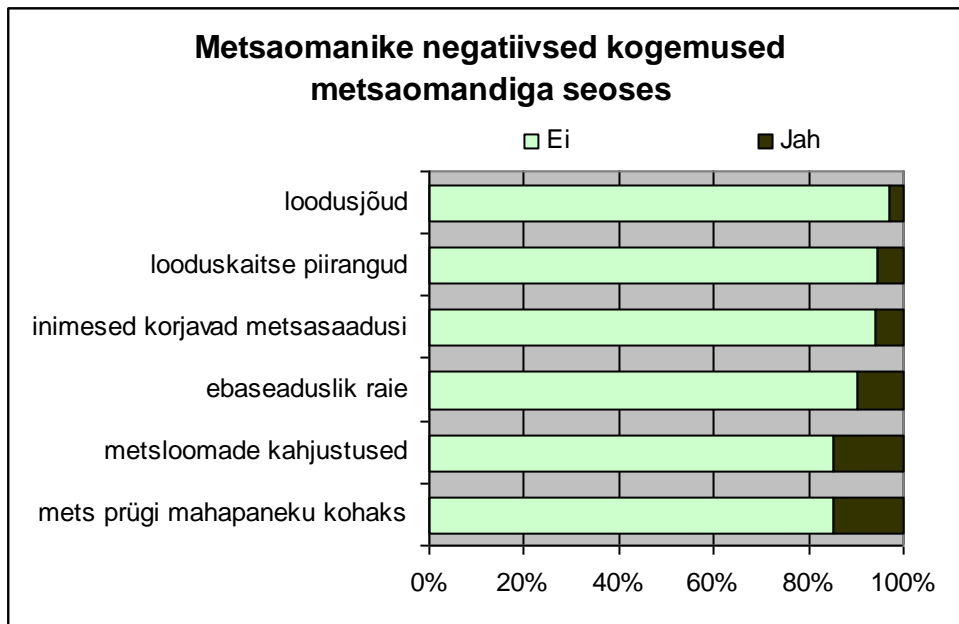
töö tada (38%) ning 27% metsaomanikest laseks oma metsal lihtsalt kasvatada ning ei sekkuks sellesse. Suhteliselt üllatavalt soovivad meelepärase metsaomaniku rollina näha tööd ja äri vaid 2% metsaomanikest (vt. Joonis 15).

Joonis 15. Meelepärane metsaomaniku roll



Pooltel metsaomanikele ei ole oma metsa seoses negatiivseid kogemusi (52%). Märgitud negatiivseteks kogemusteks olid metsloomade tegevusest tingitud kahjustused ning võõraste inimeste poolt tekitatud kahjud, kes kasutavad metsaomaniku valdusi prügi mahapaneku kohana. Väiksem osa metsaomanikke väidab, et nende metsas on tehtud ebaseaduslikku raie ning et teised inimesed korjavad nende metsast liigselt metsasaadusi. Kuue protsendi metsaomanike tegevust on takistanud looduskaitse ning mõned metsaomanikud on kurnud ka loodusjõudude üle (vt. Joonis 16).

Joonis 16.



Kokkuvõtteks võib öelda, et metsaomanike suhe oma metsa on enamasti otsionaalselt lähedane. Enamasti on tegemist päranduseks saadud metsaga ning paljud ka elavad oma omadile suhteliselt lähedal. Seega näakse metsas oma kodu laiendust ning oma metsast võetakse peamiselt seda, mida endal vaja läheb. Pärismajandusliku tegevusega ning küttepuude või puudu müügi tegelevad vähesed ning nad ei pea seda üldse ka oma prioriteediks. Enamikele metsaomanikest meeldibki selline oma maa roll, kus mets on rohkem elustiili võimaldajaks. Õnneks ei ole enamikul ka oma metsaga negatiivseid kogemusi. Peamiseks probleemiks on prügi mahapanek ning metsloomade kahjustused.

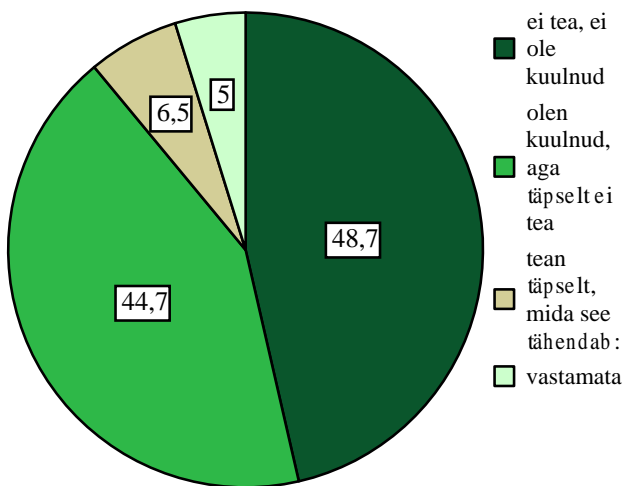
5 Igäuheõigus

Eestis üheks olulisemaks metskandajaks ja looduskäimise seaduslikuks aluseks on igäuheõigus. Küsitluses uuriti, kui paljud igäuheõigusest üldse kuulnud on ning mida sellest teavad.

Tulemustest selgus, et väga suur osa vastajatest (49%) ei tea, mida tähendab igäuheõigus ning teine suur osa (45%) väidavad, et on sellest küll kuulnud, kuid ei tea, mida see täpselt endast kujutab. Ning ainult 6% vastajatest teavad täpselt, mida see tähendab (vt. Joonis 17). Iseenesest on tegemist suhteliselt kahetsusväärse huvipuudusega, sest igäuheõigus määrab ära nii metskandajate ja looduskäimise reeglid, kui ka vastutuse.

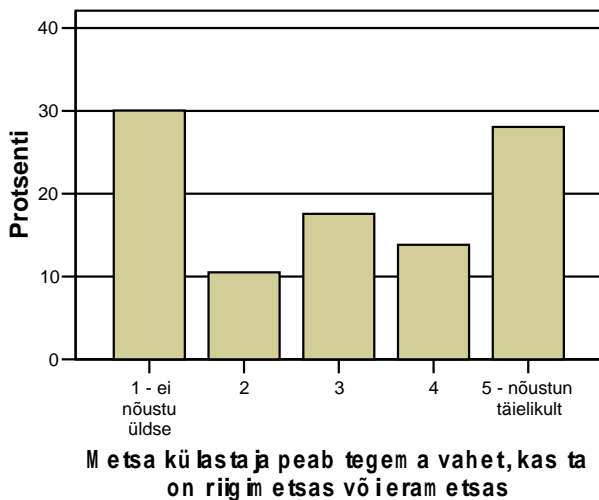
Joonis 17. Teadmised igäuheõigusest

Mida teate igäuheõigusest? (%)

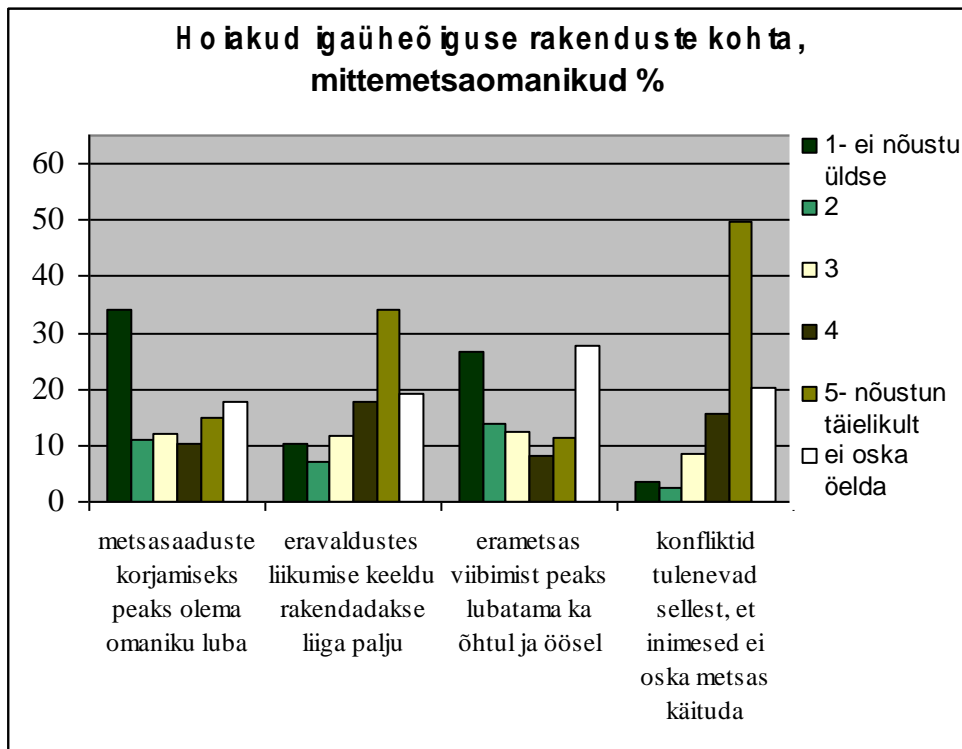


Era- ja riigimetsas käitumisel teeb pigem või kindlasti vahet ca 40% vastajaid ning umbes sama paljud on pigem niisuguse vahetegemise vastu (vt. Joonis 18). Seejuures ei tundu metsa omamisel selles küsimuses mingit mõju olevat. Täpsustavate käitumisküsimuste kaudu selgub siiski, et omametsa hulgast on rohkem neid kes pigem eeldaksid mardajate ja seenete korjamiseks loa küsimist (44% võrreldes mitteomametsa 25%) ja on pigem vastu põimimisele edalajal võõras erametsas viibimisele (70% võrreldes mitteomametsa 41%). Mitteomametsa hulgas arvatakse veidi rohkem et eravaldustes liikumist keelatakse liigselt ning põhjendamatu (52% vs 42%). Suhteline üksmeel omametsa ja mitteomametsa vahel on väites, et konfliktid omametsaga tulenevad enamasti külastajate poolsest käitumisreeglite eiramisest (pigem nõus 70% omametsast ja 66% mitteomametsast) (vt. Joonis 29 ja 21).

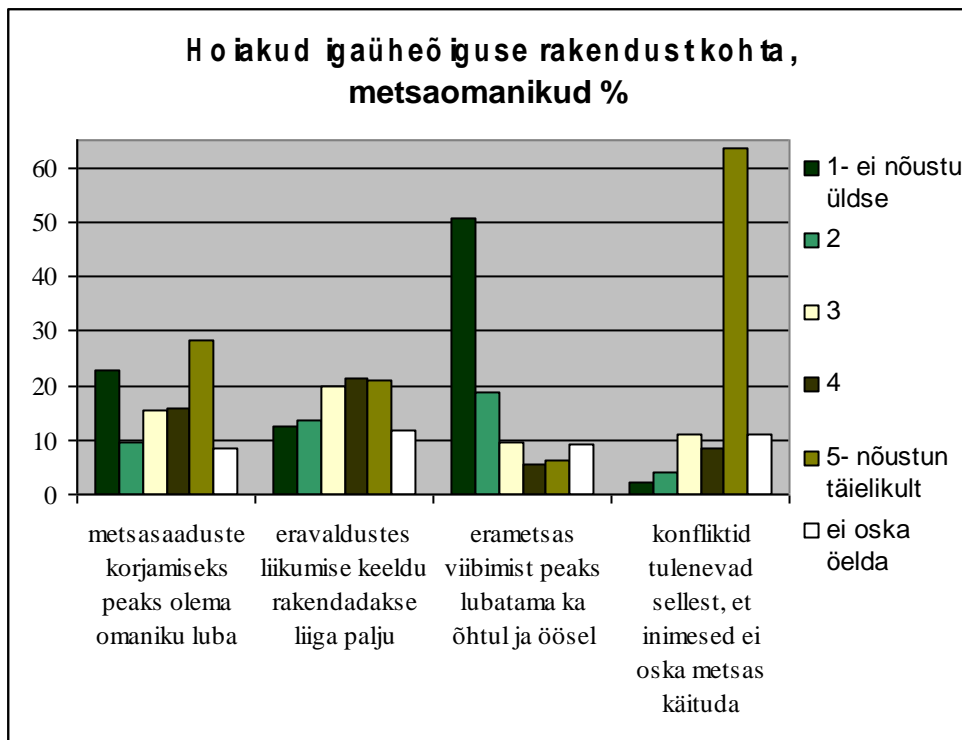
Joonis 18. Metsakülastaja era- või riigimetsas



Joonis 20

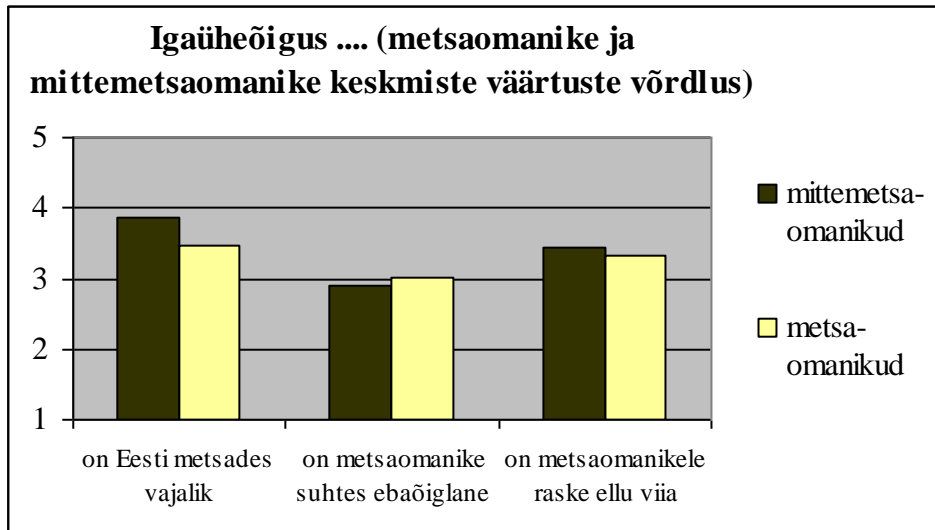


Joonis 21.

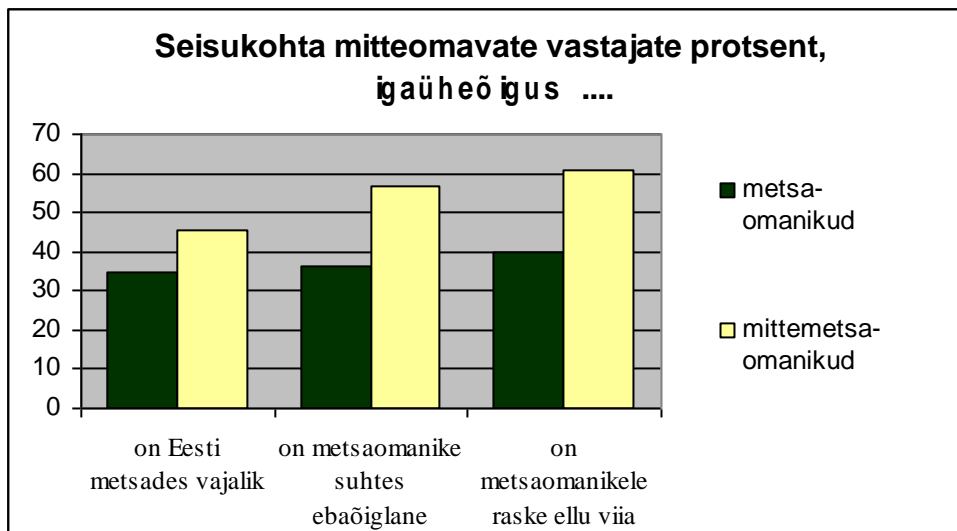


Igäüheõiguse põhimõtte järgimist Eesti metsades peavad ühtviisi vajalikuks ligi kolmandik metsaomanikke (32%) ja sama suurusjärgm mitteomanikke (36%). Veidi suurem on omamike hulgas vastaliste osatähtsus (ca 13%). Muudugi peab ka veidi suurem osa (23%) omamikest igäüheõigust enda suhtes pigem ebaõiglaseks ja mitteomanikest oluline osa (57%) ei oska sellel teemal midagi öelda. Metsaomanikest 26% arvab et selle õiguse järgimine on neile keeruline (vt. Joonis 22 ja 23).

Joonis 22.



Joonis 23.



Kokkuvõttes on metsaomanikud teiste vastajatega omamike ja igäüheõiguse suhtes siiski üsna üksmeelelised, erinevused tulevad välja detailides nagu õiselaialerametsas viibimine - ja ilmselt on marjul-seenelkäimine eesti rahva hulgas nii levinud, et omamikud ei jõua iselati esimesena jaole.

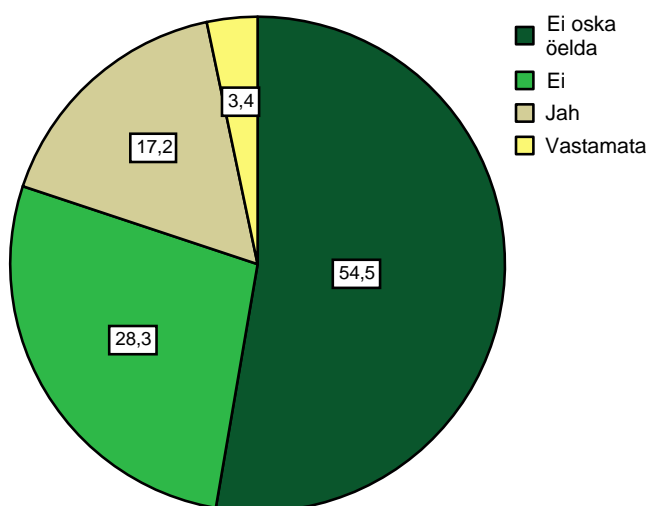
6 Informatsioonikätesaadavus ja vastutustunne Eesti metsade hea käekäigu eest

Mets on meie ühine vara. Kui igi mets kuulub omnikule, kas siis riigile või eraomnikule, saavad ka metsa mitteomavad inimesed tegelikult oma osaluse kaudu ühiskondlikus elus metsapuudutavaid otsuseid mõjutada või oma soovidest teada anda. Sellele eelneb kindlasti vastava informatsiooni omamine.

Veidi murettekitav on asjaolu, et 55% vastajatest ei oska öelda, kas Eesti metsade ja metsakasutuse kohta on informatsioon piisavalt. Kaudselt tähendab see, et ei ole vastavate infoallikatega kursis, ei jälgita toimuvat ning tegelikult ei ole sellest ka väga huvitatud. Vastajatest 28% soovivad kindlasti rohkem teavet Eesti metsades toimuva kohta ning 17% on praeguse teabehulgaga igati rahul (vt. Joonis 23).

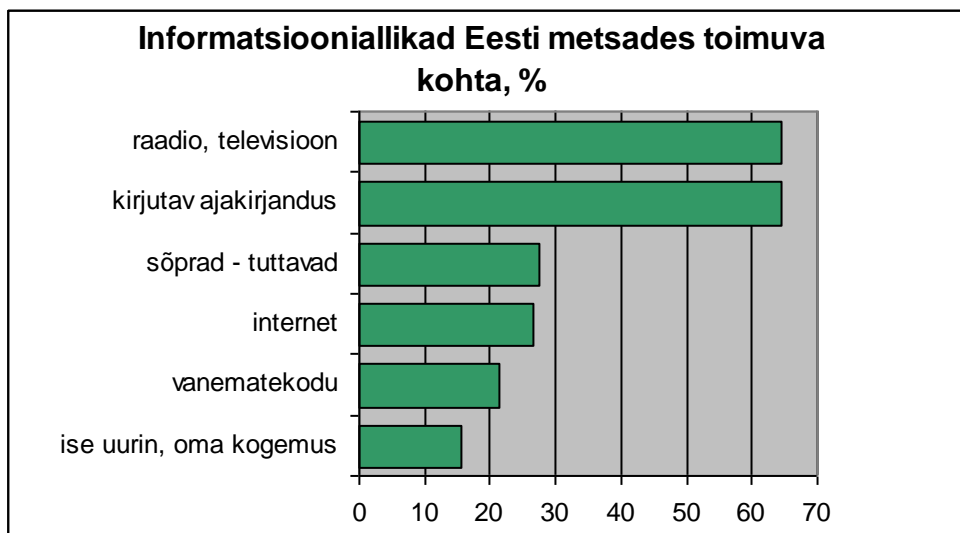
Joonis 23.

Kas teave Eesti metsade ja metsakasutuse kohta on Teie arvates kätesaadav ja ammendav?



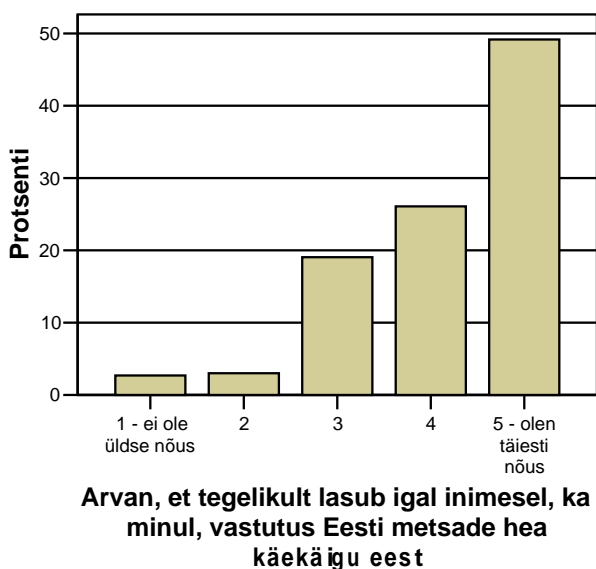
Kust siis inimesed metsas toimuva kohta informatsiooni hangivad. Nagu võis arvata, on peamiseks infokanaliks televisioon ja kirjutav ajakirjandus. Alahinnata ei saa ka sõprade-tuttavate ning interneti mõju. Vanemate kodust on teadmised kaasa saanud 21% vastanutest ning 15% on ise metsateemast huvitatud. Seega tundub, et kui metsa ja metsakasutusega käsitlevaid teemasid ja probleeme suurematest meediakanalites kajastatakse, siis see ka lõpuks inimesteni jõuab (Joonis 24).

Joonis 24

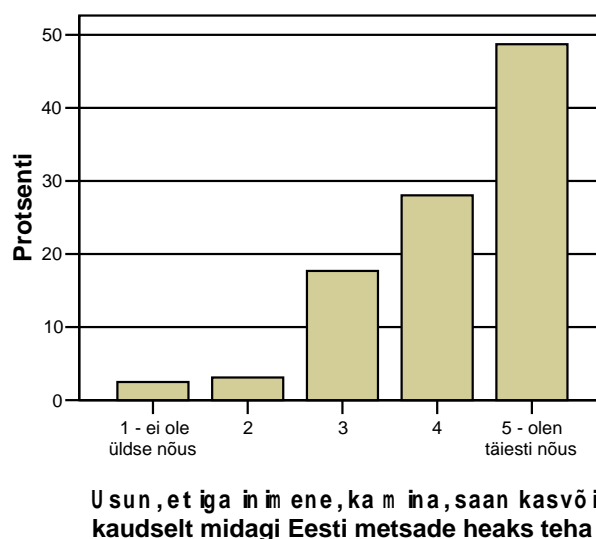


Hoolimata sellest, et paljud ei oska hinnata kas informatsiooni Eesti metsade kohta on piisavalt ning ei tea eriti, mis metsapoliitikas toimub, tunneb suur osa vastajatest end kasvõi kaudselt vastutavana metsades toimuva eest ning usub, et iga inimene saab Eesti metsade hea käekäigu heaks ka midagi ära teha (vt. Joonis 25 ja 26). See on kahtlemata positiivne suhtumine ning annab lootust, et inimesed võiks tunda ka suuremat huvi metsatemaatika vastu.

Joonis 25. Isiklik vastutustunne Eesti metsade suhtes



Joonis 25. Eesti metsade heaks saab igüks midagi ära teha



Kokkuvõtte

Eestimaa laste üldine huvi metsaga seotud temaatika vastu on suur. Metsas käiakse sageli, mets seostub inimestele enamasti positiivsete tunnetega ning võib öelda, et mets kuu lub eestlaste identiteedi ja kultuuri juurde. Enamik on nõus väidetega, et eestlased on metsarahvas ja et meil on metsaga eriline suhe.

Seevastu oma detailsemaid teadmisi Eesti metsade kohta peavad vastajad suhteliselt kesisteks, mis ka väljendub eriti ebalevates hinnangutes metsa liigilisele ja vanuselisele tasakaalule jm ökooloogilistele kvaliteetidele. Rohkem tuttavad ja huvitavad valdkonnad on turism, looduse kaitse ja mets kui kultuuriväärtuslik objekt. Metsas nähakse suuresti puhkekeskkonda mis seostub esteetilist laadi elamustega ja oma tervise hoidmisega. Metsa majandamise üksikasjad huvitavad väheseid, sellekohaste küsimuste puhul puudub viiendiku vastajatest oma seisukoht sootuks.

Enamik vastajatest leiavad, et mets peaks olema inimese kaitse ja järelevalve all, kuid majanduslike kaalutluste kõrvalt tuleb arvestada et see on ka teiste elusolendite kodu. Paljude jaoks on oluline et pärast raie tööid oleksid senikasutatud metsateed ja rajad endiselt läbitavad ning mets ei muutuks ligipääsmatuks.

Suhtumine metsatööstusesse on vastuoluline - ühest küljest soovitakse seda piirata, teisalt peetakse metsanduse kui majandusharu säilimist oluliseks. Tõenäoliselt heidutab paljusid tänapäeva metsamajanduse tööstuslik mastaap ja kontrollimatuse tunne, milles on raske näha isiklikku suhet või metsaga tasakaalus kestvat eluviisi ja ilmselt on sellega seotud ka hirm, et Eesti metsad saavad ühel päeval otsa. Ebalus mastaapsuse ja anonüümsuse suhtes väljendub ka selles et kohalikku väikeomandike peetakse tähelepanelikumaks ja hoolivamaks, suurem andiga seostatakse pigem majanduslikku küünilisust. Olulisemad asjad, mille suhtes hoolimist oodatakse on näiteks hiekkohad ja ristipuud vm püramüüri mälestised, marja- ja seenemetsad, ka metsaradade ja teede säilimine. Kohalikud elanikud tunnetavad, et nendega ei arvestata piisavalt. Arvata võib, et kui inimene otsustusprotsessi ja selgitustöösse kaasata siis vähendaks see pingeid ja umbusku - praegu peab arvestatav hulk inimesi metsa majandamist kohalike huvidega isegi vastuolus olevaks. Vastuoluline ja õhutamise ootus, et majandatava metsa juures elav kogukond või omavalitsus peaksid sellest mingit otsest kasu (siis näiteks kaasneva keskkonnamoju eest mingit hüvitist?) saama.

Metsa puhkekohana kasutamine tähendab paljudele vastajatele samalaadset konflikti. Üheltpoolt arvatakse, et loodusest võõrandumine pole hea ja inimesed peaksid rohkem metsas käima. Teisalt ei meeldi ise puhkaja rollisõljustele kui inimesi käib metsas liiga palju ja looduskaunid kohad äralagastatakse. Püramüüri on selgelt kõige suurem metsas puhkajatega seostatav mure. Lahendusena nähakse metsaskäimiseks kohase käitumiskultuuri kasvatamist ning teisalt teatud metsade inimesele kättesaadavaks puhkekeskkonnaks kujundamist.

Metsade puhul on oluline ka omandiküsimus. Üheltpoolt tajutakse metsa Eesti rahvusliku loodusvarana, mis kuu lub justkui kõigile, kuid samas tegelikult kuu lub kellelegi, konkreetsele omakile. Üsna tugevalt väljendub tõrge ja kartus selle välismaalastele müümise suhtes. Ajaolu kasu inimese ise on metsaomandik või ei, muudab tema üldisi hoiakuid metsa suhtes üllatavalt vähe. Omandik Eestis on suure osas metsa püramüüri saanud ja reeglina ei ole tema valdused suured. Oma metsa nähakse enam kui kodu laiendust ja vajalikku elukeskkonda. Majandusmetsana näevad oma metsa vähesed. Enamik omandikest kasutab metsa rohkem oma tarvete rahuldamiseks nagu küttepuude ja palkide võtmise. Metsa töötamist nähakse pigem hobija elustiilina.

Igäüheõigusest ei ole paljud suurt mõidagi kuulnud, seega on nende jaoks erametsa avaliku kasutuse põhimõtted arvatavasti äärmiselt võõrad. Ilmselt õigustatult soovivad metsaomanikud, et nendega arvestataks enam (küsitaaks lubasente ja määrajade korjamiseks jne.). Samas ei ole metsa käijatel piisavalt info't, kelle käest nad seda luba siiski küsima peaksid või kust lähivad valduste piirid. Samuti peavad paljud metsaomanikud igäüheõiguse järgimist nende jaoks keeruliseks.

Suurem osa vastajaid ei oska hinnata kas teave metsades toimuva kohta on kättesaadav ja ammendav. Ehk tegelikult ei osata arvata, kui palju seda teavet potentsiaalselt üldse olla võiks. Valdav osa metsateemalisest informatsioonist on saadud televisiooni ja raadio vahendusel, tõenäoliselt juhusliku passiivse kuulajana. Seega on Eesti avalikul meedial suur roll laiema avalikkuse teavitamisel ja arvamuste kujundamisel.

Kõige suurem infovahetuse tasand on ilmselt kohalikele inimestele oluline teave nende lähimbruse metsa ja seal kavandatavate ettevõtmiste kohta ning võimalus saada selgitusi ning öelda oma arvamust. Kui mõni objekt või paik on kellelegi eriti oluline, siis võib-olla on võimalik leida mõni uus lahendus ning vähendada inimeste (ebarealistlikku?) hirmu. Kõik sellised protsessid võivad olla üpris aeganõudvad ja esmapilgul ehk mitte nii tulutoivad. Põikem asperspektiivis parandaks see aga loodetavasti metsamajandajate ja elanikkonna vahelist usaldust.