

Uuring on rahastatud INTERREG IIIA programmi toetusel projekti  
"Metsandusliku pärandkultuuri kaitse ja rakendamine" raames

# METSAOMANIKE HUVI METSA MITMEKÜLGSE KASUTAMISE VASTU

Uuring metsaomanike seas

**September 2006**

## SISUKORD

<b>SISUKORD.....</b>	<b>2</b>
<b>Valimi suurus, meetod.....</b>	<b>3</b>
.....	3
<b>KOKKUVÕTE.....</b>	<b>4</b>
<b>Tulemused.....</b>	<b>6</b>
<b>Vastajate struktuur.....</b>	<b>6</b>
<b>2Pärandkultuuriobjektid.....</b>	<b>7</b>
2.1 Pärandkultuuriobjektid metsaomandil.....	7
2.2 Huvi pärandkultuuriobjektide säilitamise vastu .....	7
2.3 Huvi pärandkultuuriobjektide sidumise vastu loodusturismiga.....	8
2.4 Soodustuste ja toetuste mõju .....	9
<b>3Metsaomandi kasutamine.....</b>	<b>9</b>
<b>3.1Metsaandide kogumine-korjamine.....</b>	<b>9</b>
3.2 Oma metsa materjalist valmistatud tooted 2005.-2006.a.....	11
3.3 Loomade karjatamine ning taimekasvatus metsaomandil.....	11
3.4 Kas soodustused/toetused või paremad realiseerimisvõimalused innustaksid metsa mitmekülgsemalt kasutama?.....	12
<b>4Koolitus.....</b>	<b>14</b>
4.1 Huvi koolituse vastu.....	14
4.2 Mis takistused võiksid koolitusest osavõtmisel tekkida? (vabade vastuste põhjal).....	15
4.3 Valmidus koolituse eest tasuma.....	15
4.4 Sobivamad infokanalid.....	16
<b>5Eeldatav abi.....</b>	<b>16</b>
5.1 Missugust abi oodatakse.....	17
5.2 Kes peaks abistama.....	19

## Valimi suurus, meetod

- Uuringu sihtrühm oli Harju-, Rapla- ja Läänemaa metsaomanikud
- Valim moodustati maakatastrisse kantud metsaomanikest juhuvaliku alusel
- Metsaomanike registri esitas tellija, kontaktandmed on otsitud mitmesugustest infobaasidest
- Valimi suurus on 400 vastajat. Nende jagunemisel kolme maakonna vahel arvestati nende esindatuse proportsioone registris
- Vastaja maakondliku kuuluvuse määras metsaomandi asukoht, mitte omaniku tegelik elukoht
- Küsimustele vastas isik peres, kes oli perest kõige paremini kursis metsaomandil toimuvaga
  
- Küsitlus toimus telefoni teel
- Küsitlusperiood oli 20.- 31.juuli 2006
- Intervjuusid viisid läbi 4 küsitlejat
-

## KOKKUVÕTE

Pärandkultuuriobjektide olemasolust oma metsavaldustes oli teadlik ligi kolmandik (31%) metsaomanikest. Absoluutne enamik neist teadlikest vastajaist oli ka huvitatud pärandkultuuri säilitamisest.

Loodusturismiks sobivaid rajatise või piirkondi omas valdustes vaid 28% vastajaskonnast – põhiosas oli tegemist loodushoiualadega. Vaid vähestel oli ka ettevalmistatud puhkekohti või terviseradu. Loodusturismiga seotud teenuseid osutas vaid 2% metsaomanikest.

Oma pärandkultuuriobjektide sidumisest loodusturismiga oli tõsisemalt huvitatud üsna väike osa (5%) vastajatest, kelle omandil objektid asusid, kuigi 22% grupist võtaks asja vajadusel kaalumisele. Enamus pärandkultuuriobjektide valdajaist (55%) oli sellele aga selgelt vastu.

Enamus omanikest kasutab oma metsa poolt loodud võimalusi, kuigi pigem isiklikuks tarbeks kui majandustegevuseks.

77% vastajaist või nende peredest korjas möödunud aastal metsast metsaande, 72% valmistab oma metsamaterjalist tooteid ja 26% tegeles taimekasvatusega või loomade karjatamisega metsas.

Kõige populaarsemad korjatavad "artiklid" olid jõulukuused, seened ja marjad, toodetavad - saunavihad, hoidised ja luuad. Mitte keegi ei valmistanud puusütt, tōkatit ega tōrva. Kasvatatavatest metsataimedest olid kõige populaarsemad okaspuuistikud, eriti kuused.

Kogutud metsaandide kogused olid üldiselt väikesed – suur enamus vastajaist oli korjanud vaid kuni 10 kg, tükki või liitrit loetletud saadustest. Veidi suuremad kogused tulid arvesse põhiliselt kase- ja vahtramahla puhul, mis siiski vaid 6%-l küündis üle 50 liitri.

Vaid 13-14% mingeid metsaande kogunud vastajaist oli neid ka müünud, ent koguseid ei osatud või soovitud avaldada. Arvestades aga üldiselt väikeste saakidega, ei saa ka müüdnud kogused kuigi märkimisväärsed olla.

Enamuse vastajate metsakasutust ei hoogustaks soodustused, toetused või sobivamad realiseerimistingimused. Umbes kolmandikku vastajaist need siiski mõjutaksid või annaksid mõtteainet. Kõige suuremat efekti annaksid toetused pärandkultuuriobjektide säilitamiseks. Muudest loetletud aladest ärataksid suuremat huvi turismindusega seotud tegevused (puhkekohtade rajamine, loodusturism) või taimekasvatus.

Metsaandide müügi suuremateks takistusteks peeti eelkõige ajapuudust ja madalaid kokkuostuhindu.

60% vastajaskonnast nimetas mõne ala, millekohase koolituse vastu tuntaks sobivatel tingimustel huvi. Esimesel kohal teemade pingereas oli koolitus toetuste ja soodustuste taotlemiseks, mis huvitas 29% vastajakonnast. Muudest aladest tunti suuremat huvi eeskätt tänapäevasemat majandustegevust töötavate teemade vastu, nagu loodusturism ja puhkekohtade majandamine. Üldiselt leidsid kõik vastajatele pakutud koolitusteemad teatud hulga huvilisi. Vastajate juurdekirjutustes mainiti teemana korduvalt ka metsahooldust.

Põhiliseks takistuseks koolitusest osavõtul võib vastajate hinnangul olla ajategur: ebasobiv toimumise aeg, raskus ühitada koolitust põhitöökohaga. Osavõtt sõltub ka koolituskoha paiknemisest – selle juurde pääsemisest transpordiga.

Kõige sobivamateks infokanaliteks koolituse kohta kujunesid kohalik ajaleht, Erametsakeskuse koduleht internetis ja üleriigilised ajalehed, eeskätt Maaleht ja sellega kaasnev Metsaleht.

Ligi pool vastajaskonnast (47%) oleks nõus koolituse eest ka tasuma, kuigi enamasti (32%) vähesel määral.

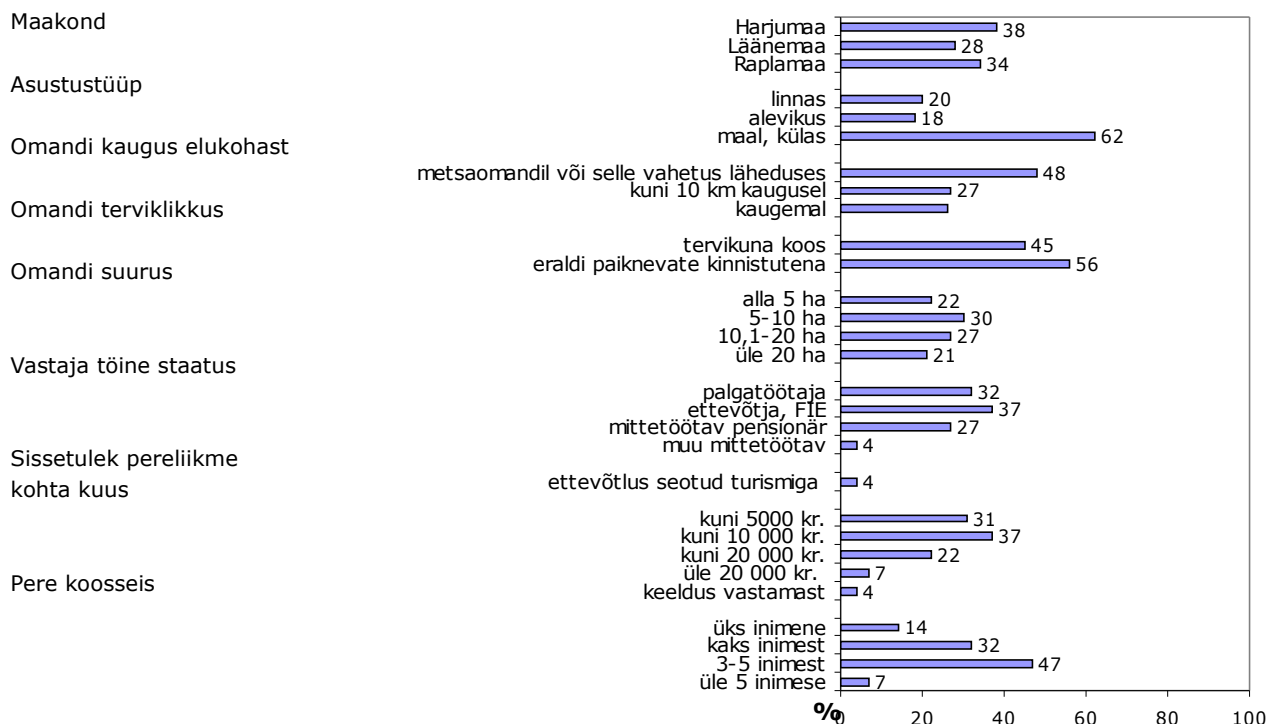
Enamus metsaomanikest ei eelda mingit välist abi, et hoogustada oma metsakasutust. 23% siiski nimetasid mitmesuguseid alasid, kus abi oleks teretulnud. Vastused jagunesid enam-vähem võrdselt põhilistesse valdkondadesse: abi tehnika näol või selle soetamiseks, koolitused ja nõustamine, istikute hankimine ja tööjõud metsaistutamisel või hooldamisel, lihtsalt rahaline toetus, abi maaparanduseks.

Kogu vastajaskonna seisukohalt oodatakse abi eelkõige kohalikelt omavalitsustelt (26%), ent üsna sama suur osa vastajaist eeldab seda ka keskkonnateenistuste spetsialistidelt ja riigilt.

Metsa mitmekülgse kasutuse laiendamisest olid vastajaskonnas kõige enam huvitatud ettevõtjad. Väärrib tähelepanu, et valimisse sattunud väheste turismiga seotud ettevõtjate seas oli huvi pärandkultuuriobjektide säilitamise vastu väiksem kui vastajaskonnal keskmiselt. Kuna antud grupp oli valimis statistiliseks üldistuseks ebapiisav, ei saa seda tulemust täie tõena võtta, ent mõningast tähelepanu see tulemus ehk siiski väärriks.

## Tulemused

### Vastajate struktuur



Valimi iseärasused, mida tulemuste tõlgendamisel tuleks mõningail juhtudel arvestada:

Harjumaa vastajate seas oli teistest maakondadest rohkem linnaelanikke (30%), palgatöötajaid (36%) ja mittetöötavaid pensionäre (34%), keskmisest vähem ettevõtjaid (28%). Võrreldes muude maakondadega oli Harjumaa grupis rohkem metsaomandist kaugemal kui 10 km elavaid inimesi (37%).

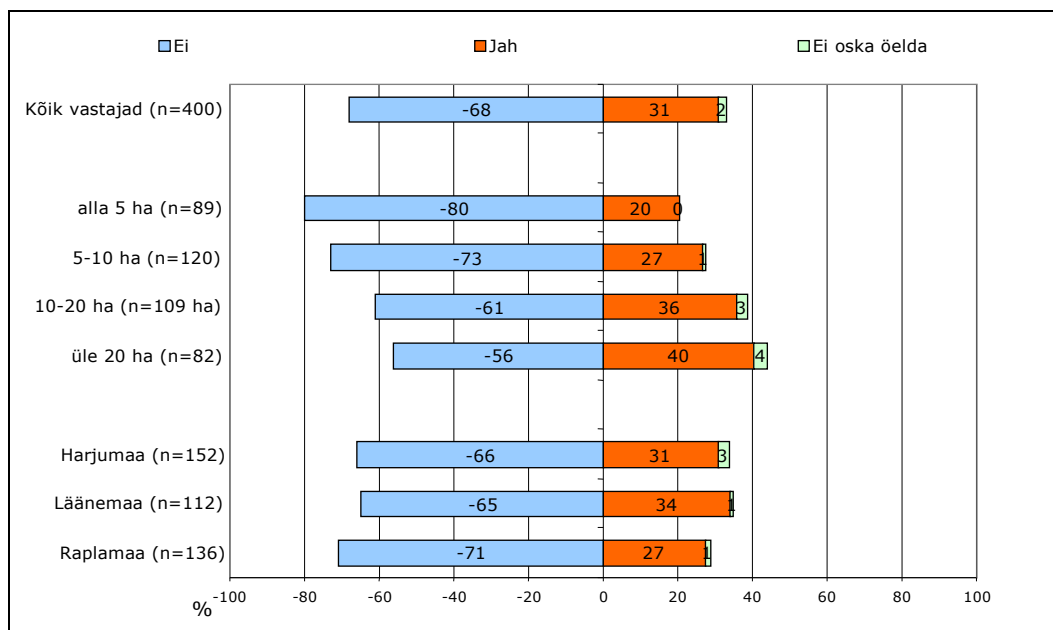
Läänemaa vastajaskond paistis silma selle poolest, et suurem osa (71%) grupist olid maaelanikud ning enamik (55%) elas oma metsaomandi vahetus läheduses. Keskmisest enam oli selles rühmas ettevõtjaid (43%), sh ka turismiga seotuid. Keskmisest rohkem oli Läänemaal väiksemaid, alla 5 ha metsaomandeid (29%).

Raplamaa grupp sarnanes suures osas Läänemaa omaga. Ka seal elas suur osa (50%) vastajaid metsaomandi vahetus läheduses, ent kaugemal kui 10 km elavaid vastajaid oli Raplemaal rohkem kui Läänemaal. Linnainimesi oli Raplamaa vastajate seas vähe, põhiosa (62%) moodustasid maaelanikud, ent keskmisest enam oli alevike elanikke. Raplemaal oli rohkem kui teistes maakondades suurte metsavalduste omanikke (29% üle 20 ha).

## 2 Pärandkultuuriobjektid

### 2.1 Pärandkultuuriobjektid metsaomandil

"Kas teie metsavaldustes on teile teadaolevalt pärandkultuuriobjekte?"



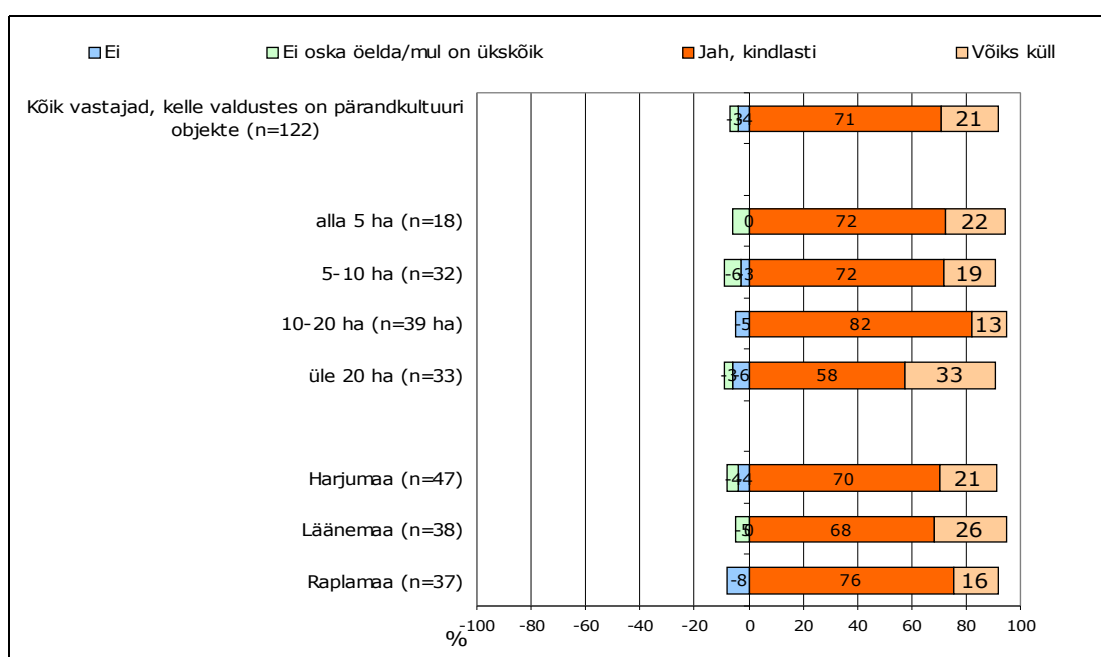
Nagu näha, vaid ca 1/3 metsaomanikest arvas oma maal olevat vanade aegade eluviisi märke (piirikive, vanu küladevahelisi metsateid, tõrvaahjusid jne.). Teadlike vastajate või objektide hulk kasvas vastavalt metsaomandi suurusele: üle 20 ha metsamaaga vastajatest teadis pärandkultuuriobjektide olemasolust juba 40%.

Tulemus oli teistest veidi suurem Läänemaal, madalaim Raplemaal (vaatamata sellele, et just Raplemaal on suuri valdusi keskmisest rohkem).

Objektide olemasolul oli üsna väike seos muude uuringus välja toodud taustandmetega.

### 2.2 Huvi pärandkultuuriobjektide säilitamise vastu

"Kas te olete huvitatud, et teie omandil asuv pärandkultuuriobjekt või objektid säiliks?"



Peaaegu kõik vastajad, kelle valdustes teadaolevalt on p randkultuuriobjekte, soovisid ka, et need s iliks.

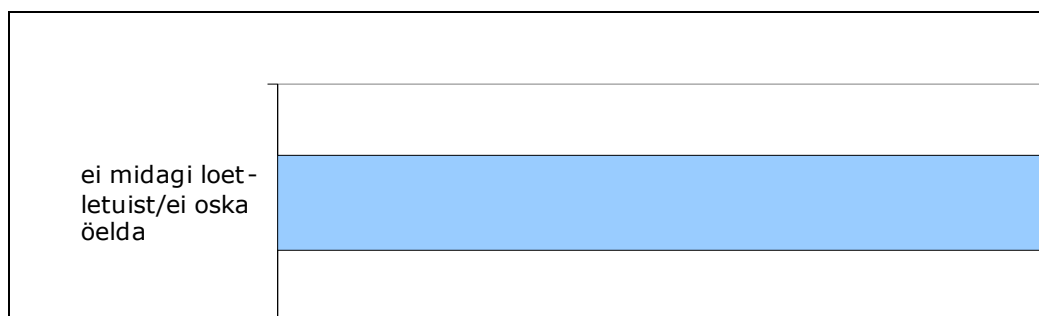
Kas siin olid erinevused taustr hmiti  pris v ikesed. Mainida v ib veidi kindlamat huvi Raplamaal, kus iseenesest objekte teati olevat v hem kui mujal. Huvi s ilitamise vastu oli m nev orra laialdasem ka nende vastajate seas, kelle omand asus tervikuna koos v i kes elasid omandi vahetus l heduses v i siis hoopis kaugel ( le 20 km). Teistest veidi v iksem huvi oli vastajate seas, kelle mets asus 10-20 km kaugusel. Ka v ga suurte ( le 20 ha) valduste omanike seas oli t siselt huvitatuid keskmisest v hem.

Kahjuks sattus valimisse  ldistuseks liiga v he ettev tjaid, kelle  ri on seotud turismiga. Teatud tendentsidele v ivad tulemused siiski viidata ning v ariksidi t iendavat uurimist. Antud juhul on turismiga seotud ettev tjate huvi s ilitada oma metsas p randkultuuri v iksem kui muudel ettev tjatel ja k igil vastajatel keskmiselt.

### 2.3 Huvi p randkultuuriobjektide sidumise vastu loodusturismiga

*"Kas te olete huvitatud sellest, et teie p randkultuuriobjektid oleksid seotud loodusturismiga (matkaradade v i loodusturismi-marsruutidega)?"*

28% vastajaist omas oma valdustes mingeid loodushoiu- v i aktiivse puhkusega seotud objekte, enamusel neist - 1/4-l metsaomanikest olid selleks loodushoiualad, v hem muud tervise- v i puhkerajatised:



Sagedamini esines loodushoiualasid Rapla- ja L nemaal, harvemini Harjumaal. Keskmisest sagedamini mainiti neid suuremate, kaugemal asuvate ja/v i eraldi kinnistutena asuvate omandite puhul.

Kui ettevalmistatud puhkekohti oli vastajaskonnal keskmiselt v ga v he, siis v hestest turismiga seotud ettev tjaist nimetas neid tervelt 31%. Ka loodushoiualasid oli sel grupil keskmisest sagedamini (38%), ent t ielikult puudusid  ppe-, tervise- ja matkarajad.

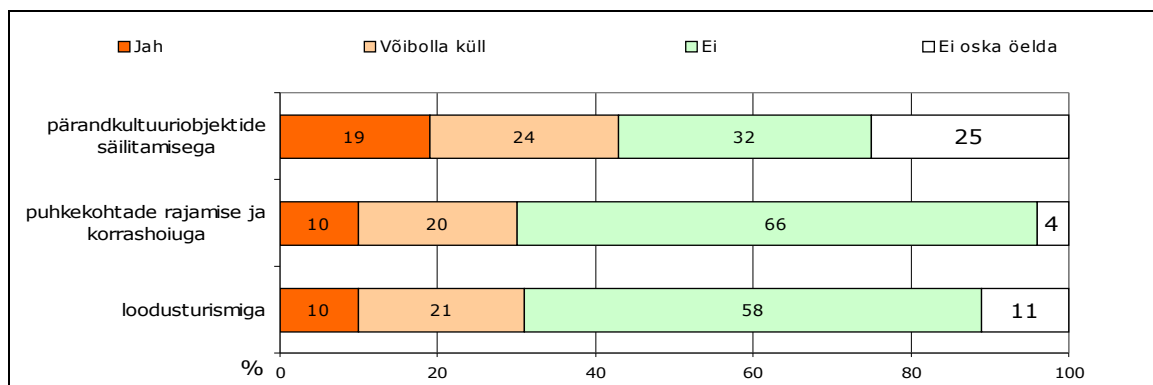
Oma p randkultuuriobjektide sidumisse loodusturismiga suhtuti  ldiselt v ga leigelt. Vaid 5% nn. objektivaldajatest olid sellest t iesti huvitatud, ent  le poole (55%) grupist  hem tteliselt vastu. Nii vastuseis kui ebalev olek v ljendus k ige selgemini L nemaal. Maaelanikud, v iksemate valduste omanikud ja mittet otavad pension rid olid sagedamini vastu kui muud grupid.

Keskmisest rohkem oli asjast huvitatuid nende vastajate seas, kelle metsaomand asub kaugel,  le 10 km (10%).

Käesoleval ajal pakub mingeid looduturismiga seotud teenuseid oma metsaomandil vaid 2% vastajakonnast. Eelduspäraselt on see protsent suurem turismiettevõtjate grupis (25%), kuigi ka siin suur osa vastas eitavalt.

## 2.4 Soodustuste ja toetuste mõju

"Kas mingid soodustused ja toetused innustaksid teid majandama või senisest rohkem tegelema oma aladel looduturismi, puhkekohtade rajamise/korrashoiu, pärandkultuuriobjektide säilitamisega?"



Nagu on näha jooniselt, enamusele metsaomanikest ei avaldaks toetused tegevuse ümberkorraldamiseks erilist mõju. Kõige suurem oleks soodustuste toime pärandkultuuriobjektide säilitamisele.

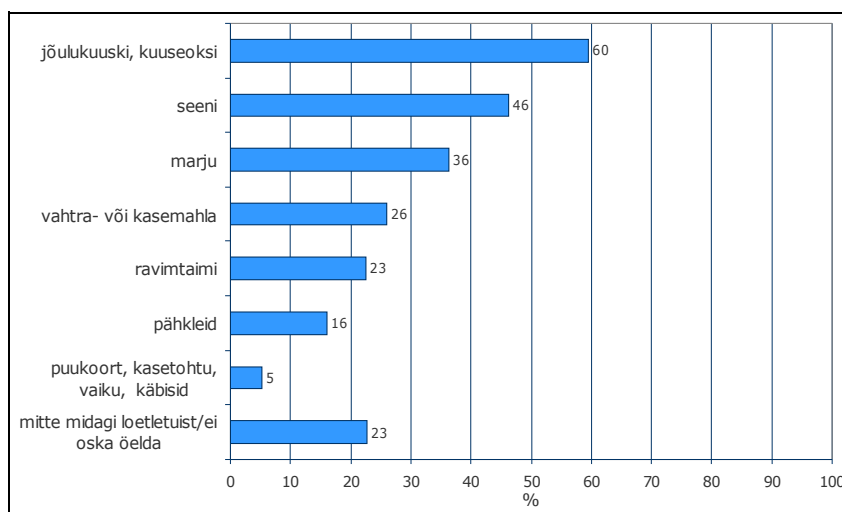
Eelduspäraselt on toetustel/soodustustel aktiveerivam mõju turismiettevõtjatele, eriti puhkekohtade rajamise (63%) ja looduturismi arendamise (56%) osas. Pärandkultuuriobjektid jätaksid enamust neist ka toetuste korral pigem ükskõikseiks.

Muude taustrühmade lõikes töötaks toetamine keskmisest veidi innukamat tegevust puhkekohtade ja looduturismi arendamisel Lääne- ja Raplamaal, pärandkultuuriobjektide säilitamisel Harjumaal. Kõige väiksem oleks toetuste mõju pensionäridele, kõige suurem ettevõtjatele.

## 3 Metsaomandi kasutamine

### 3.1 Metsaandide kogumine-korjamine

"Kas teie või keegi teie perest korjas või kogus möödunud aastal teie metsast..."



77% metsaomanikest korjas oma metsast mingeid ande.

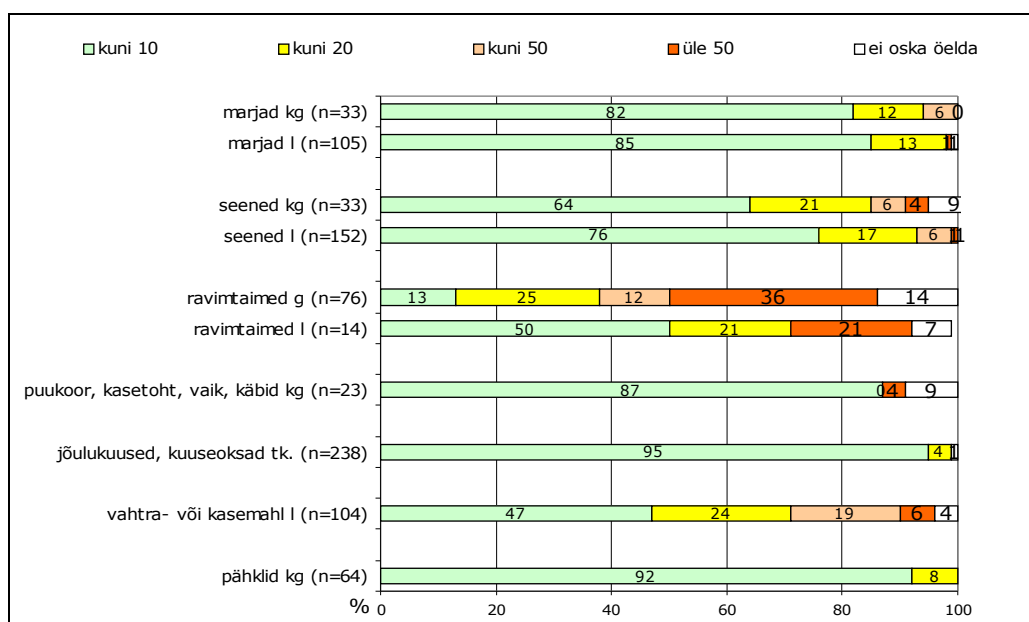
Erinevused vastajagruppide vahel on küllalt väikesed, nagu muudegi küsimuste puhul.

Maakondlikus lõikes ei olnud Harju- ja Raplamaa vastajate käitumise vahel peaaegu mingeid erinevusi. Läänemaal tegeles vähem inimesi kuuskede, seente ja marjadega, ent muudest maakondadest enam pähklitega. Veidi rohkem mõjutas metsaandide kogumist muidugi elukoha paiknemine: maal või linnas, metsaomandi läheduses või kaugel. Eriti ilmnes see kuuskede ja mahla kogumise osas (mis maal ja metsaomandi vahetus läheduses elavate vastajate seas oli märksa populaarsem kui mujal). Sellegipoolest jäi saaduste pingerida üldjoontes samaks kõigi taustrühmade puhul.

Väärib ehk märkimist, et arvestades metsa kaugust elukohast oli kõige vähem saaduste kogujaid nende vastajate seas, kes ei ela metsaomandi vahetus läheduses, vaid kuni 10 km kaugusel. Veel kaugemal elavate inimeste puhul (kellest põhiosa elab linnas) oli aktiivsus mainitud rühmast suurem kõiges peale kuuskede, mahla ja pähklite.

Rolli mängis ka metsaomandi suurus: metsasaaduste korjajaid oli kõige enam 5-10 ha suuruste valduste omanike seas.

Põhiosa korjajaist kogus/korjas kõiki saadusi vähestes kogustes (kuni 10 kg/l) ja ainult oma pere jaoks.

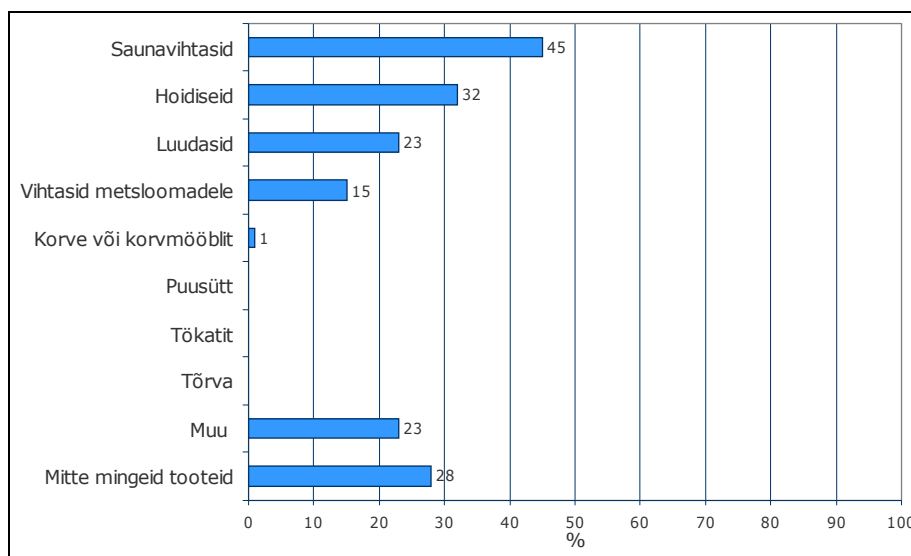


Peaaegu keegi ei osanud või soovinud öelda, kui palju saadusi müüdi ära või kasutati oma ettevõtluseks. Vähe oli ka vastajaid, kes väidetavalt üldse midagi müüsid.

Kõige rohkem metsaomanikke müüs ravimtaimi, seeni ja kasetohtu/käbisid, vaiku jms. – ca 13-14% vastavaid saadusi korjanud vastajaist. Võttes kokku korjajate osakaalu valimis, korjatud kogused ja müüjate osakaalu, võib oletada, et koguseliselt müüdi neis maakondades möödunud aastal tõenäoliselt kõige enam seeni ja kase- või vahtramahla.

### 3.2 Oma metsa materjalist valmistatud tooted 2005.-2006.a.

"Kas teie või keegi teie perest on valmistanud 2005.-2006.a. mingeid tooteid, mille materjali saite oma metsast? Näiteks..."



Üldse valmistas midagi oma metsamaterjalist 72% vastajaskonnast. Loetelust puuduvate toodete – "muu" all nimetati põhiliselt küttepuid (18% valmist e. 73 vastajat), puidumaterjali - laudad, palgid jne. (9 in. -2%) ja 3 inimest veel: laste mänguväljak, lipuvarras, tööriistade varred.

Ka selles rubriigis ei erinenud erinevate vastajagruppide tulemused kuigi märkimis-väärselt – üldtendentsid on ühesugused.

Metsaomandi vahetus läheduses elavate inimeste seas on tegevus muidugi keskmisest veidi aktiivsem. Maakondlikult on Läänemaal vähem hoidistevalmistajaid (kuna ka marjakorjajaid oli vähem kui mujal), keskmisest rohkem aga vihtade-luudade meisterdajaid.

Linna- ja maaelanike seas on saunavihtade valmistajate osakaal ühesugune, muus osas on maaelanikud metsamaterjale kasutanud arvukamalt. Üldse ei teinud midagi oma materjalist 36% linna/alevielانىkest ja 23% maaelanikest.

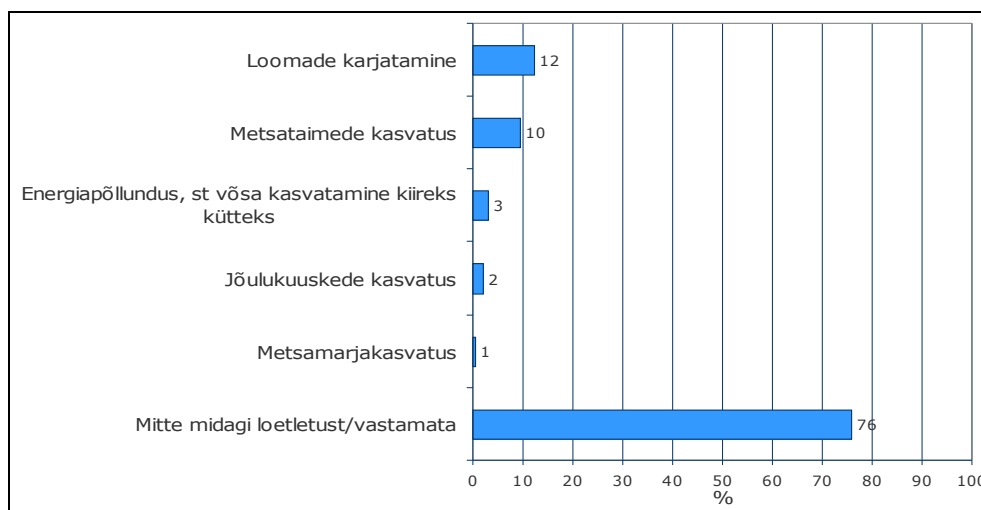
Tööhõive seisukohalt oli aktiivsus suurim ettevõtjate, madalaim pensionäride seas – eriti ilmnes erinevus hoidiste ja saunavihtade valmistamist.

Kui metsaandide puhul oli kaugel (üle 10 km metsaomandist) elavate inimeste seas korjajaid rohkem kui lähemal, kuigi mitte päris omandi vahetus läheduses paiknevate vastajate seas, siis metsamaterjalist toodete valmistamisel vähenes aktiivsus elukoha kauguse suurenemisega. Omandist üle 10 km kaugusel elavatest vastajatest ei olnud midagi valmistanud 43%, omandi vahetus läheduses elavatest – 21%. Toodete pingerida aga oli ühesugune ka neis lõigetes.

Vähemalt 93% vastajaist ei olnud midagi valmistanud müügiks. Üldse oli müüdnud või oma ettevõtluses kasutatud küttepuid, puidumaterjali ja saunavihtasid- põhiliselt turismiga seotud ettevõtjate seas.

### 3.3 Loomade karjatamine ning taimekasvatus metsaomandil

"Kas te olete tegelnud 2005.-2006.aastal oma metsaomandil ka niisuguste aladega, nagu..."



26% vastajaskonnast oli tegelnud 2005.-2006.a. oma metsaomandil millegagi loetletud aladest. Keegi ei nimetanud seenekasvatust.

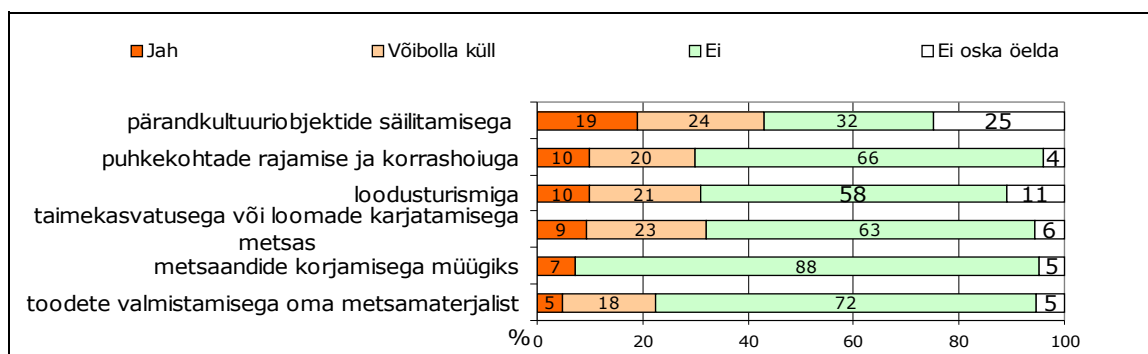
Kasvatatavate metsataimede all nimetati kõige enam kuuseistikuid (26 vastust), mäнди (11) ja kaske (9). Mõned vastajad kasvatavad ka tamme-, lehise-, jalaka-, nulu-, maarjakase taimi.

Metsamarjadest mainiti täpsustavalt vaid mustikaid (1 vastaja).

Maakondade lõikes olid erinevused üpris väikesed. Võib vaid nentida, et Raplamaal tegeldakse puuistikute kasvatamisega pisut rohkem kui mujal. Keskmisest pisut sagedamini kasvatatakse neid ettevõtjate grupis, linnas või alevikes elavate vastajate seas. Loomade karjatamine metsas on veidi sagedasem maal, metsaomandi vahetus läheduses elavate vastajate seas ja Läänemaa grupis.

### 3.4 Kas soodustused/toetused või paremad realiseerimisvõimalused innustaksid metsa mitmekülgsemalt kasutama?

Nende aladega tegeldaks senisest enam sellistes proportsioonides: (kõik vastajad n=400)

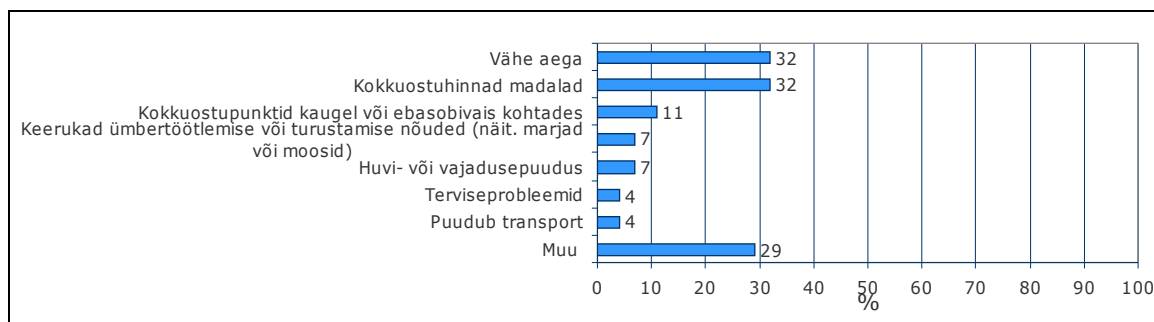


Sellel joonisel on koondatud kõik alad, millega tegelemise kohta seni on küsitluses juttu olnud. Nagu näha, ei oleks soodustustel erilist mõju suuremale osale vastajaskonnast. Mõju oleks veidi suurem tegevustele, mis on seotud pärandi säilitamisega ja puhkuse korraldamisega, mõnevõrra vähem konkreetsemale metsasaaduste kasutamisele või kasvatamisele majandustegevuse mõttes.

Metsaande ei sooviks enamuse metsaomanikest (88%) müügiks korjata või korjata senisest rohkem ka siis, kui realiseerimistingimused oleksid soodsamad.

Vaid 7% arvasid sellel kindlasti mõju olevat. Ka see tulemus erineb taustrühmiti väga vähe ning on iseloomulik kogu valimile. Keskmisest pisut enam oleks realiseerimistingimuste paranemisel mõju ettevõtjate (11%) ja metsast kaugel elavate omanike grupile (10%), ent erinevus on väga väike.

Vastajailt, kes soodsamate tingimuste korral müügiks korjamist suurendaksid, küsiti, mis neid praegu takistab seda tegemast. Spontaansete vastuste süstematiseerimisel saadi järgmine pingerida: (korjaks rohkem müügiks n=29)



Taustrühmadesse jaotunult jäi selle küsimuse vastajaid statistilise üldistuse tarvis ebapiisavaks. Teatud vihjeid võib ehk saada siiski tulemustest, et kokkuostupunktide ebasobivat asukohta ja madalaid hindu mainiti eriti Läänemaal. Harjumaal oli esikohtadel aja – ja huvipuudus. Ajapuudus oli eriti oluline ka metsast kaugel elavatele vastajatele, kokkuostuhindade madalus maaelanikele.

Muude asjaoludena nimetati:

*mets muutub ja enam midagi ei kasva*

*metsauuendust vaja teha*

*saak on vilets*

*saak on väike*

*alles sain omanikuks*

*transport kallid*

*on lähemalt saadud*

*pole kursis selle teemaga*

*teadmatus nendes küsimustes*

*väga vähene kogus*

Toodete valmistamisel oma metsamaterjalist hoogustuks tegevus kindlasti vaid 5%-l vastajaist, 72%-le ei avaldaks soodsamad realiseerimistingimused mingit mõju.

Enamuse taustrühmade tulemuste vahel ei olnud märkimisväärseid erinevusi. Vaid mittetöötavad pensionärid ja turismiga tegelevad ettevõtjad eristusid teistest: esimestest vastas kindlalt ei 85%, teistest vaid 50%.

Loomade karjatamine või taimekasvatuse huvitaks soodsamate tingimuste puhul pisut suuremat hulka vastajaist (9%) kui metsaannid ja toodete valmistamine. Üldse ei mõjuks see 63%-le vastajaist, kaalumisele võtaks ligi kolmandik.

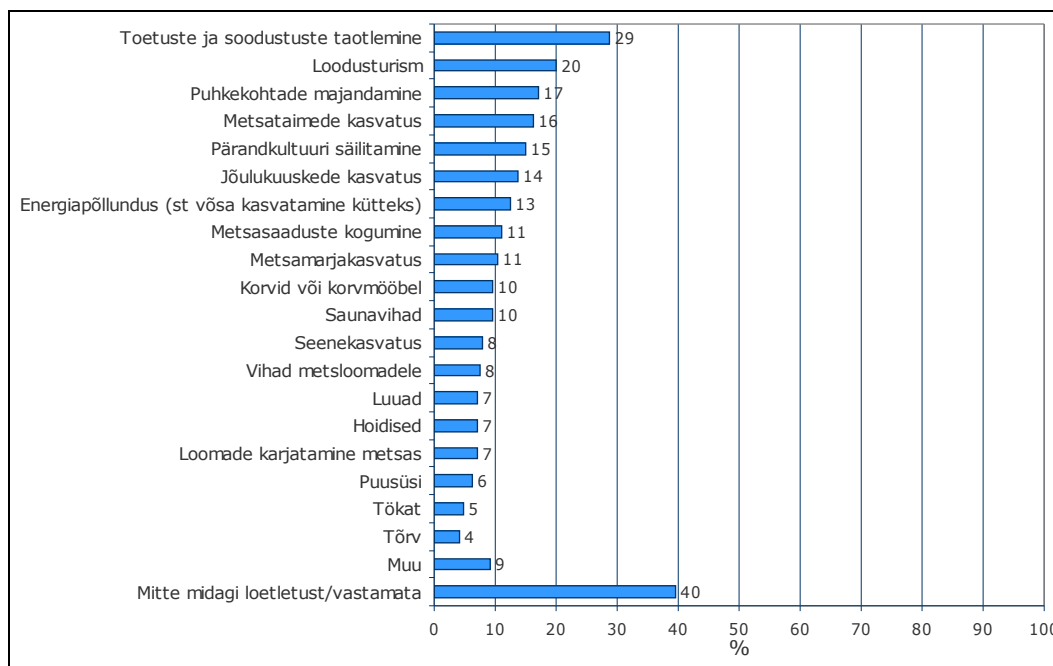
Huvitatuid oleks keskmisest veidi enam Raplamaal ning ettevõtjate, eriti turismiettevõtjate seas. (Nagu eelpool öeldud, oligi Raplamaal ettevõtjate kontsentratsioon suurem kui muudes maakondades).

Linnas/alevikes ja maal elavate vastajate seas oli huviliste koguprotsent ühesugune, ent linlased olid oma soovis kindlamad. Huvi kasvu on märgata vähesel määral ka koos maaomandi kasvuga, ent erinevused gruppide vahel ei ole suured.

## 4 Koolitus

### 4.1 Huvi koolituse vastu

*"Loen teile ette alad, millest eelnevalt juttu oli, ning teie öelge, millistel teemadel te hea meelega läbiksite koolituse"*



Muu:

*kibuvitsa kasvatus*

*kuidas metsa hooldada ja kuidas raiet teha*

*metsa kasutus, noorendiku hooldus*

*metsahaigused*

*metsahooldus 2 krd.*

*üldine metsahooldus*

*metsakoolitus*

*metsamajandamine*

*metsamajandamine ja hooldamine*

*metsamajandamise koolitus (looduslähedane)*

*metsanduse teema*

*metsasaaduste realiseerimine*

*metsatehnika*

*üldine teave ja kasutus-variandid selguvad teabest*

60% vastajaskonnast nimetasid mingi ala, mille vastu nad tunneksid huvi, kui kõik tingimused sobiksid.

Nagu graafikult näha, on kõige suurem huvi info vastu, kuidas ja kust peaks taotlema soodustusi ja toetusi. See valdkond oli esikohal kõigis vastajagruppides peale turismindusega seotud ettevõtjate (keda aga oli tõseks järeltõuseks vastajaskonnas vähevõitu).

Huvi oli suurem alade vastu, mis töötaksid laiemat majandustegevust.

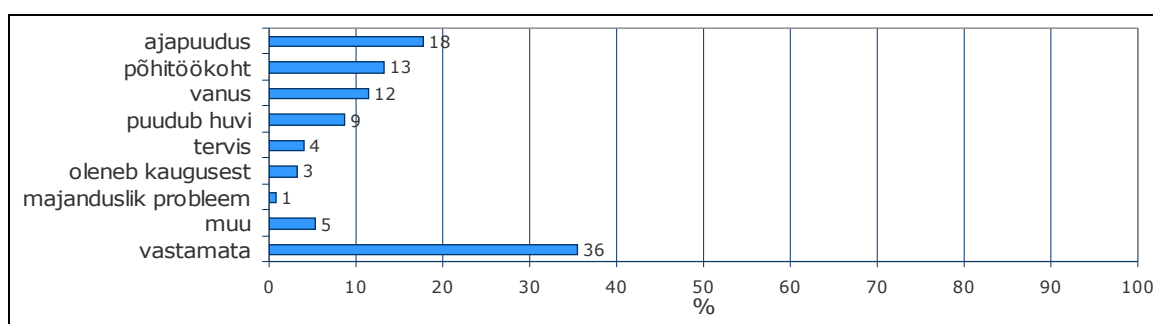
Alade pingerida oli üsna ühesugune, olenemata taustrühmast, erinevused olid küllalt väikesed. Kokkuvõtlikult võib öelda, et kõige rohkem huvitatuid oli ettevõtjate rühmas (kokku 72%), kõige vähem mittetöötavate pensionäride seas, kus siiski tervelt 33% oleks koolitusest huvitatud. Viimaste seas tunti muudest aladest erksamalt huvi pärandkultuuri säilitamisega seonduva vastu (12%).

Maakondade lõikes olid erinevused väga tagasihoidlikud – pisut suurem oli huvi enamuse alade vastu Raplamaal, eriti mis puutub toetustesse ja turismi.

Enamuse alade suhtes oli linna- ja alevikuelanike seas pisut rohkem huvilisi kui maaelanike seas (ent vahe polnud kuigi suur).

## 4.2 Mis takistused võiksid koolitusest osavõtmisel tekkida? (vabade vastuste põhjal)

"Kas näete ette mingeid probleeme või takistusi, miks te ei saaks neil koolitustel osaleda, kuigi tahaksite?"



Võimalikest takistustest esimene- ajapuudus- sisaldas ka võimalust, et just konkreetne koolituse aeg ei sobi. Eriti mainiti suvist ja kevadist aega, loomapidajatele ei sobivat hommik ja õhtu.

Mõned nopped väljakirjutustest:

*tervis ja transport*

*vanus ja seal ei kasva midagi sellist millega tegeleda*

*vanus, ei õpi enam uusi asju juurde, pigem tõmban koomale*

*hooaja tööde ajal ei saa (kevad-sügis)*

*koolituse läbiviimise koht(oleneb kus see koolitus toimus)*

*kui bensiin veel kallimaks läheb*

*kui koolitus kaugemal, siis ei (loomakasvatus)*

*looduskaitseala on terve kinnistu*

*mets asub looduskaitsealal ja maj. tegevuse keeld on*

*mets on kaugel ja see on metsik lepavõsa*

*peaks toimuma hästi käidavas ja kus saab ühiskondliku transpordiga hästi ligi*

*plaan see maa maha müüa*

*sel aastal ei, tulevikus tuleks kõne alla*

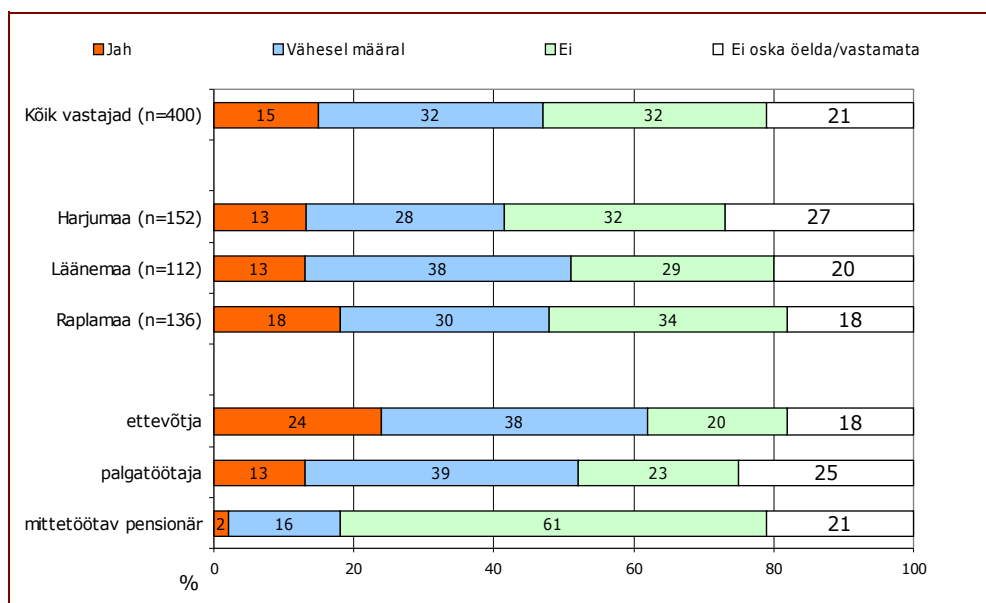
*suur majapidamine (loomad)*

*suvel ei ole aega, õhtused ajad ei sobi*

*õhtu, hommik kinni (loomad)*

## 4.3 Valmidus koolituse eest tasuma

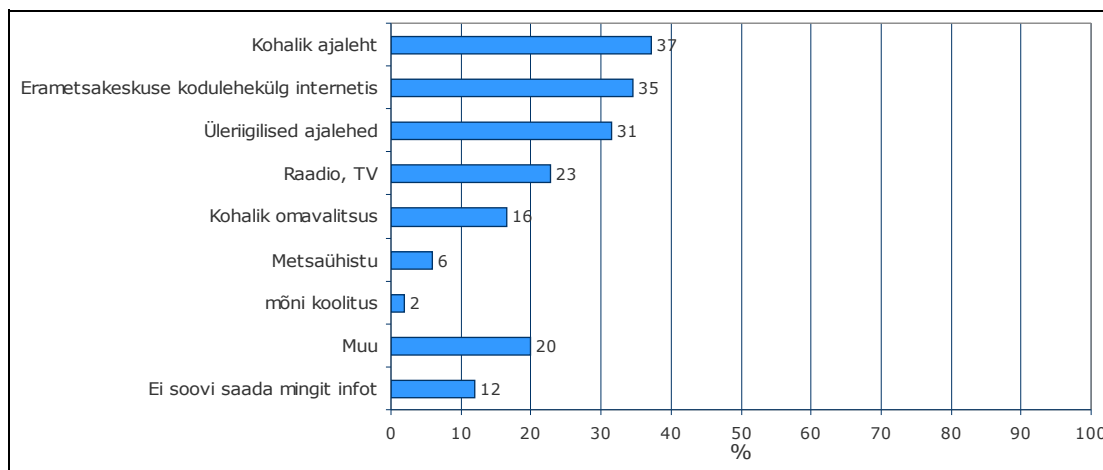
"Kas te olete valmis vajadusel koolituse eest tasuma?"



Ligi pool vastajakonnast olid valmis vähemalt osaliselt, kui mitte täielikult koolituse eest ka tasuma. Valmisolek oli suurim ettevõtjate seas, kes ka kõige enam koolitustest huvitatud olid – olenemata sellest, kas nad elasid maal või linnas.

#### 4.4 Sobivamad infokanalid

*"Kuidas info vajalike ürituste ja kursuste toimumise kohta või toetusvõimaluste kohta kõige paremini teieni jõuaks? Nimetage kuni 3 teile kõige sobivamat kanalit"*



Nagu jooniselt näha, peeti kogu valimi seisukohalt parimateks infoedastajateks ajalehti, eriti kohalikke, ja Erametsakeskuse kodulehekülge internetis. Üleriigilistest ajalehtedest mainiti sagedamini Maalehte ja eriti selle lisa Metsalehte.

Maainimestele sobis keskmisest enam kohalik ajaleht, linlastele ja metsaomandist kaugemal kui 10 km elavatele vastajatele Erametsakeskus internetis.

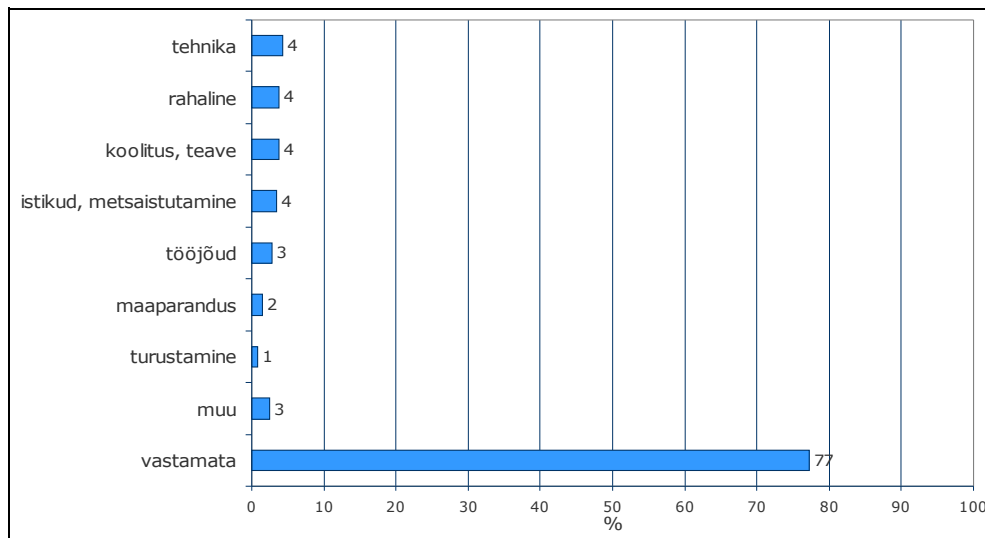
Juurdekirjutustes soovitati saata infot e-mailiga (anti ka mõned aadressid), postiga, eriti otsepostitusena.

## 5 Eeldatav abi

## 5.1 Missugust abi oodatakse

"Kas te eeldate mingit välist abi, et kasutada oma metsa võimalusi mitmekesisemalt? Kui jah, siis missugust?"

Vastused lahtisele küsimusele jagunesid süstematiseerimisel järgmiselt:



Suurem osa vastajaist (77%) ei eeldanud mingit abi või ei osanud arvata, millist soovida. Väliste abi soovijaid oli linna- ja alevielanike hulgas veidi rohkem kui maaelanike seas, suuremate, eriti 10-20 ha suuruste valduste puhul rohkem kui väiksemate puhul, Läänemaal rohkem kui mujal, ettevõtjate, eriti turismindusega seotud ettevõtjate seas rohkem kui muude vastajate, eriti pensionäride seas.

Väljakirjutused ehedalt:

*infoabi*

*infot*

*inimese suunamine ja nõuanded*

*jah, aga kahtlen, kas keegi on nõus rahaliselt aitama, küll aga teavet*

*jah, koolitus*

*jah-teabe kujul, ka majanduslik abi*

*jah-teave, majanduslik*

*konsultatsioon*

*konsultatsioone, head nõuannet*

*metsaspetsialist*

*nõustamisalane, kuidas metsapuitu majandada jne.*

*oma ümbruse planeerimise abi*

*tehnika kasutamisevõimalus (know-how)*

*üksteise nõustamine, ühistöö (mitmekesi tehes)*

*elektri panek (liiga kõrget hinda nõutakse)*

*erametsandusega tegelejatel riigi toetus suurem*

*et muuta vääriselupaigaks jõe ürgorg(soodustused, toetused)*

*materiaalne 2 krd.*

*rahalist 5 krd.*

*rahaline või nõuandev toetus*

*rahalist toetust, stardikapitali, investeringu toetus*

*toetused*

*toetused ja tehnika**toetusi uue metsa rajamiseks ja turustamiseks**toetust elektriliini paigaldamiseks (u. 1km)**võiks olla abi (majanduslik)**abilisi metsapuhastamisel**harvendamisel**kes aitaks talvepuud ära teha**koolilapsed koolivaheajal appi**küttepuid tegemisel**küttepuid valmistamisel**metsaistutamise abi**suure põllu niitmisel**hooldus, ülestöötlus, istutus**istikuid saada uue metsa jaoks**istikute istutamisel**istikute muretsemisel**istutusabi**puuistikute saamiseks abi**seadmed ja kuusetaimed (eestimaised)**uue metsa istutamiseks**uue metsa istutamisel**uue peale istutamine ja metsauuendus**metsa uuendamise kohta konkreetset abi**metsa uuendamisel abi**tahaks kaskesid istutada sellisele maale, kus midagi ei kasva, rohi ka ei kasva**abi tehnika kasutamisel soodustingimuste näol. Abi ühistute organiseerimisel**abi tehnika osas**metsatehnika kasutusvõimalus, turustusvõimalus (kokkuost)**tehnika näol 4 krd.**tehnika kasutusvõimalus**tehnika muretsemiseks**tehnika muretsemisel ja kasutamisel**tehnika, tööjõud**tehnikat oleks vaja (võsalõikur), kasvõi rentida**erinevad materjalid**metsa ülestöötamisel**metsahoole**metsakorrastamine-vana maha võtta ja uus istutada**peale lageraiet, puidu ümbertöötlemisel, suveniirideks**võsa ja räämaskohtade puhastamine**väikese veekogu rajamisel**kuivendus**maaparandus 2 krd.**maaparandus toetus**maaparandus, toetused, istutamised, saagimised**metsakuivendus 2 krd.*

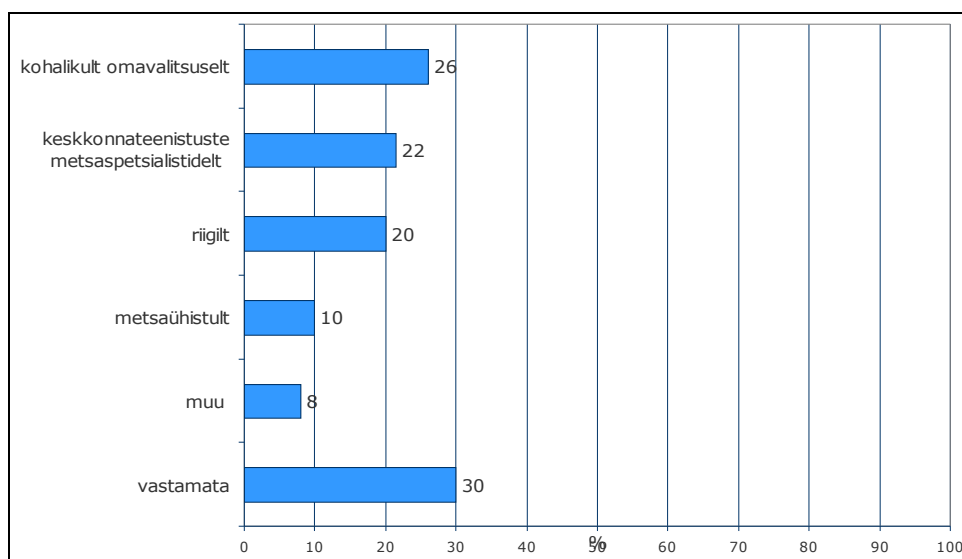
*metsateede rajamisel  
tahtsin kuivendada, abi ei saanud  
vanad kraavid uuesti korda  
metsaveo jaoks*

*organiseeritud töötlemine ja müük  
reklaami  
turustusel*

*abi oleks vaja küll, aga praegu ei oska öelda, mis konkreetselt  
kindlasti jah, aga täpsustada ei oska, missugust.*

## 5.2 Kes peaks abistama

"Kellelt te eelkõige abi ootate, kas...? 1-2 VASTUST"



Kui Harju- ja Raplamaal oli esikohal kohalik omavalitsus, siis Läänemaal keskkonna metsateenistuste spetsialistid ja riik. Ettevõtjad ootasid eelkõige riigi ja metsaspetsialistide abi, mittetöötavad pensionärid –kohalike omavalitsuste oma.

Metsaspetsialistidele pandi suurimaid lootusi keskmisest sagedamini suurimate metsavalduste omanike seas (29%).

Muude instantsidena nimetati:

*Euroopa Liit*

*Storaenso, Euro toetus*

*rahvusvahelised projektid*

*RMK osakond*

*RMK*

*Erametsaselts*

*erametsaomanike ühing*

*erametsaomanike liit*

*Tartu Metsainstituut*

*Peetrus*