

Metsaomaniku õppeleht

Nr 18



Sinu Mets

30. märts 2010



Sisukord

Juhtkiri	2
Huvitavaid fakte	3
Lühiuudised	4
Tugi erametsandusele: tugiisik julgustab metsaomanikke koonduma	5
Metsatööstus kosub masust. Ülevaade 2009. aasta IV kvartali puiduturust	6
Eesti metsatööstus on oma konkurentsipositsiooni maailmaturul taastamas	8
Hiiumaa metsaseltsi teeb loodusturismi arendamisel esimesi samme	10
80 aastat süsteemse metsandusliku ühistegevuse algusest Eestis	11
Tallinna metsaomanike selts koondab pealinna metsaomanikke	11
Metsavarumistehnoloogia areng näitab rohelisemat mõtlemist ja IT pealetungi	12
Tasub teada! Toetused	13
Kompostikastikasti saab ise kevadet oodates lihtsalt valmis meisterdada	14
Metssiga – hea või paha?	15
Metsatoetusi oska küsida ja planeerida	16
Tugiisikute kontaktid	16

Sinu Mets
Sihtasutuse Erametsakeskus väljaanne
Projektijuht: Pille Rõivas
pille.roivas@eramets.ee | tel 683 60 50

Tootja: AS Postimees
Teema- ja erilehtede osakond
Maakri 23a, Tallinn
tel 666 2202 | faks 666 2301

Toimetaja: Rain Uusen
rain.uusen@postimees.ee | tel 666 2194

Küljendaja: Andrus Rebane
Esikülje foto: Tiit Sermann, Postimees



Õppelehe väljaandmist rahastab Keskkeskkonnanvesteeringute Keskus.

Aeg teha tarku otsuseid

Metsandus Eestis on viimase 20 aasta jooksul läbi teinud tohutu arengu. Aga kas me oleme andnud endast parima?

Tublisti on arendatud erametsanduse tugisüsteemi – igas maakonnas ja Tallinnas töötab üks metsanduse tugiisik, hulk konsulente ja aktiivselt tegutsevad metsaomanikke koondavad metsaühistud.

Erametsanduses on loodud head võimalused saada nõu ja abi – iga metsaomanik võib julgelt võtta ühendust metsakonsulendiga, kes annab metsaomanikele kuni 15 tundi tasuta nõustamist aastas.

Mets on eestlastele raskel ajal alati toeks olnud. Mets on pakunud varjupaika vaenlase eest ning toitnud meid oma metsandide ja elanikkonnaga.

Kes on korra söönud põdralihast valmistatud täissuitsuvorsti, teab, millest ma räägin. Metsseapraad kenas jahimajakases kõlab ka hästi. Aga mets on ka oluline tuluallikas.

Metsanduse arengukava lubab meil raiuda 12,6 miljonit tihumeetrit puitu aastas, aga tegelikult raiutakse praegu vaid napilt pool. Raiudes poole vähem kui säästlik ja mõistlik metsamajandamine nõuab, tähendab see palju saamata jäänud tulu kogu ühiskonnale.

Miks metsaomanikud jätavad selle sissetuleku metsa vedelema? Enamasti jääb puudu teadmistest, mida, millal ja kuidas teha. Metsaomanikel tasub võtta ühendust maakondliku tugiisikuga või konsulendiga, kes metsaomanikku igakülgsest abistab.

2008. aastal taotlesid metsaomanikud, kelle metsamaale kehtivad Natura 2000 kaitsepiirangud (metsade majandamine on keelatud või piiratud ning potentsiaalselt saamata jääv tulu kompenseeritakse), kolmkümmend miljonit krooni kompensatsiooni. 2009. aastal oli see summa ligi kümne miljoni võrra suurem. Ilus, eks?

Need summad oleks võinud olla ka kaks korda suuremad, sest pea pooled metsaomanikud, kelle metsamaa paikneb Natura 2000 kaitsealal, ei ole kompensatsiooni nende kaitsepiirangute eest taotlenud.

Kui metsamaa asub sihtkaitsevööndis, kompenseerib tegevuspiiranguid Euroopa Liit, makstes metsaomanikule 1720 krooni hektari eest aastas. Piiranguvööndi või hoiuala puhul makstakse 940 krooni hektari kohta.

Iga metsaomanik, kelle metsamaa asub Natura 2000 alal, võib ise arvestada, palju on tal raha aastas saamata puhtalt seetõttu, et ta pole esitatud taotlust kompensatsiooni saamiseks.

Need on vaid mõned näited, mida me saaks veel paremini teha. Näiteks Soome elab metsast. Millest aga elame meie?

Majandusmull meid ei toida ega kata, selles peaks iga eestlane praeguseks veendunud olema. Nüüd on aeg ka tarkadeks tegudeks.

Säästlik metsamajandus on see, mida me ühiskond peaks rohkem hindama ja mõistma. Mets on nagu vili, mida kevadel külvatakse ja sügisel lõigatakse. Väikese erinevusega – metsa kasvuperiood on oluliselt pikem.



Pille Rõivas
metsanduse kommunikatsiooni-juht

Igal metsaomanikul on õigus saada kuni 15 tundi tasuta nõu konsulendilt.

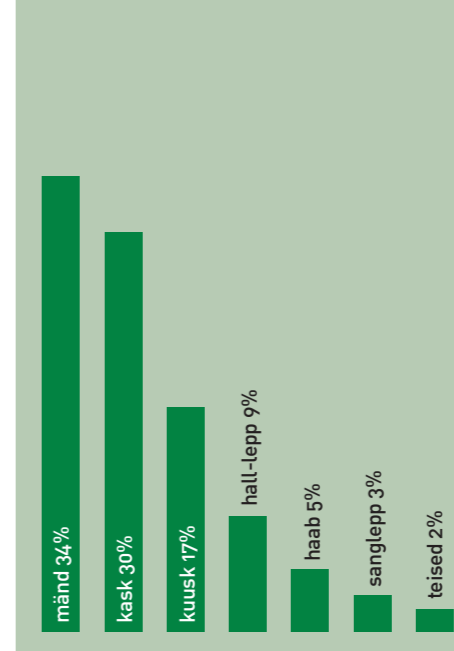
Metsamaad on Eestis nii palju, et iga elaniku kohta on meil 1,7 hektarit ehk 2,5 Vabaduse väljaku suurune maatükk metsamaad.

Metsa pindala poolest elaniku kohta oleme Euroopas neljas riik. 51,5% meie maismaast on kaetud metsaga. Riigil ja eraomanikel on metsa ligikaudu võrdselt, mis tagab majandusliku paindlikkuse ja tugeva sideme maaeluga.

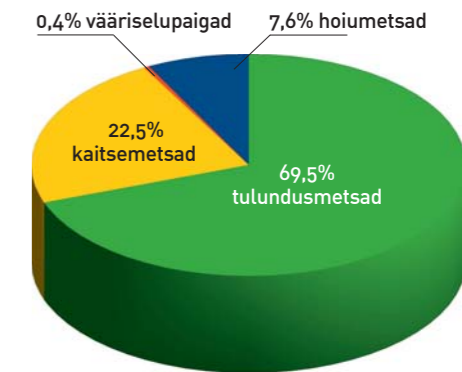
Eestis pole viimastel sajanditel nii palju metsa olnud kui praegu. Meie metsamaa pindala on viimastel aastatel põllumajandusmaade arvelt järjekindlalt suurenenud.

2008. aastal istutati ja külvati uut metsa 7891 hektarile.

Eesti metsades on enim levinud puuliigiks mänd, mida on meil 34% metsast.



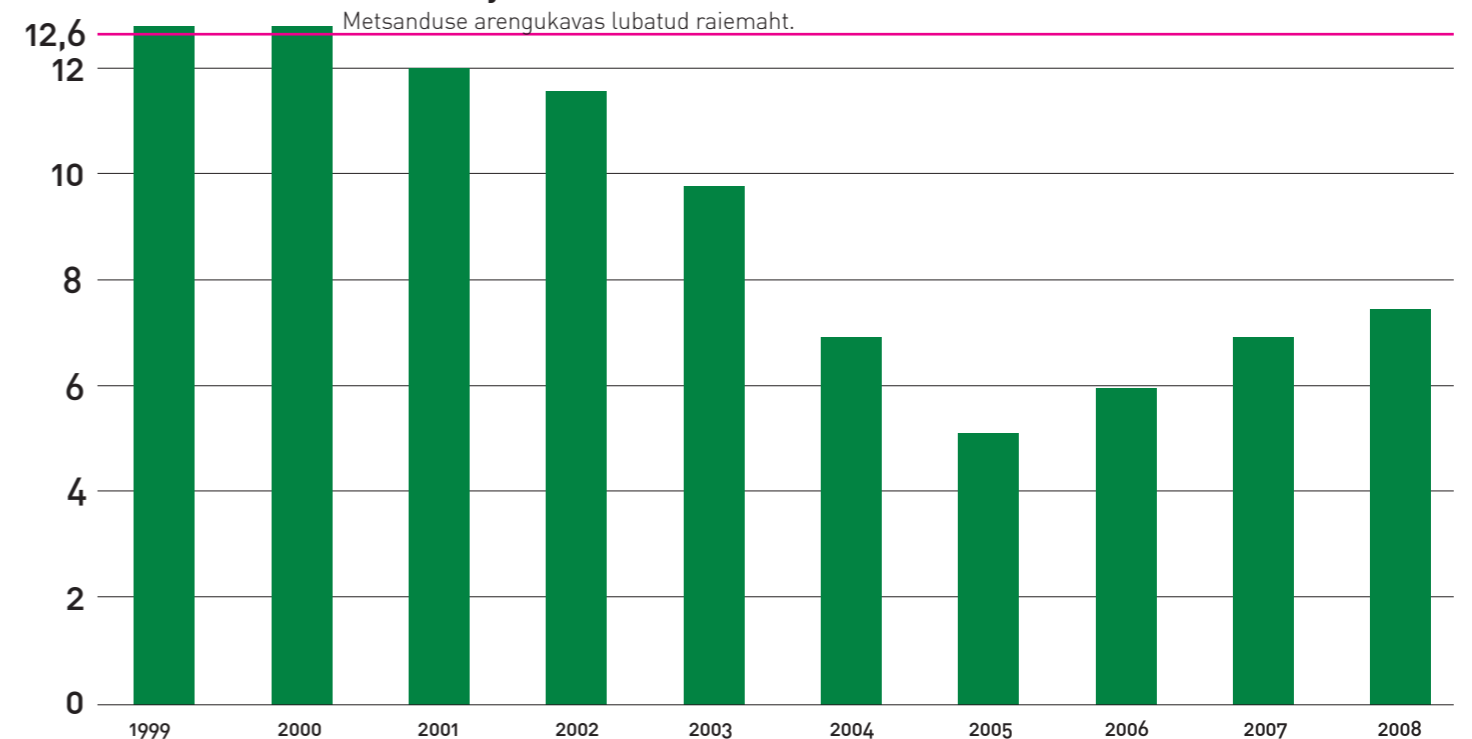
Eestis on rangelt kaitstavate metsade osakaal üks suuremaid Euroopas, mis on taganud meie haruldaste looma- ja taimeliikide kaitse ja head elutingimused ka teistele, vähemharuldastele liikidele.



Eestimetsad on ulukiterikkad ja omavad suurt jahinduse potentsiaali. Metskitsede arv on ligikaudu 65 000 isendit, neist kütatakse aastas ligikaudu 13 833. Metssigu on meil ligikaudu 20 500 ning neist kütatakse aastas umbes 12 225. (2008. aasta andmed)

Puidutöötlemine on oluline tuluallikas. Üks tihumeeter puidukasutus annab 670 krooni lisandväärtust ja 220 krooni maksutulu.

Raiemahud Eesti metsades miljonit tihumeetrit



[ALLIKAD: AASTARAAMAT «METS 2008» JA «KÕIK METSAST»]

Tähelepanu!

23. aprillil toimub metsanduse visioonikonverents, mis on pühendatud 90 aasta täitumisele akadeemilise metsandushariduse algusest. www.metsaselts.ee

Innovatiivsed lahendused metsandustoetuste taotlemiseks

Erametsakeskus pakub lisaks tavapärasele taotlemisviisidele metsaomanikele võimalust taotleda metsandustoetusi ka kodust lahkumata, e-teenusena e-PRIA portaalis.

Portaal e-PRIA on põllumajanduse registrite ja informatsiooni ameti (PRIA) kliendiportaal, kuhu saab siseneda aadressilt www.pria.ee. Portaali kaudu saavad kliendid kasutada kümneid erinevaid e-teenuseid nii loomapidajatele kui põllumeestele, samuti on see kujunenud oluliseks teabekanaliks koostööpartneritele Eestis.

Ka metsandustoetusi on võimalik e-PRIA portaali kaudu taotleda – see on ühtlasi ka mugavam ja kiireim viis seda teha.

Toetuste taotlemise kohta leiad detailsed juhised erametsanduse portaalist www.eramets.ee. (SM)

Metsanädala võistlused on avatud

23.–30. aprillini toimuva traditsioonilise metsanädala foto-, metsalaulu-, joonistus- ja esseevõistlustele tööde esitamise tähtaeg kukub 10. aprillil.

Metsanädal pakub huvitavaid tegemisi nii koolilastele, linnarahvale, haritlastele, aga ka niisama loodusesõpradele. Oma oskusi saab proovile panna ja uusi kogemusi koguda 30. aprillil Tartu Raekoja platsil toimival linnarahva metsapäeval. Raekoja platsil toimub puuvolikogu avamine, metsapealinna tiitli üleandmine Tartule ning võistlused ja õu linnarahvale.

Päeval toimuvad jooksvalt puulõhkumise võistlused, saemontaaž ja saagimisevõistlus. Kell 18 algavad võistluste finaale ning mootorsae käsitemise oskusi näitavad oma ala parimad. Võimalus end proovile panna antakse ka pealtvaatajatele.

Päev enne metsanädala avamist teeb Tartus ukseid lahti 24. aprillini kestev Maa-mess, kus on püsti pandud ka metsatalk. Avaras telgis toimub hommikust õhtuni päevajuhil eestvõttel mitmeid mängu ja võistlusi. www.metsaselts.ee. (SM)

Erametsaliit sai esimesena euroopalikku metsade majandamist tõendava PEFC grupisertifikaadi



Erametsaliidu koondatud metsaomanike grupp majandab metsi keskkonnasäästlikult, kinnitab äsja saadud PEFC sertifikaat.

Foto: Pille Rõivas

12. märtsil anti erametsaliidule üle grupisertifikaat, mis tõendab, et erametsaliitu koondunud metsaomanike grupp majandab metsi keskkonnasäästlikult, sotsiaalselt õiglaselt ja majanduslikult efektiivselt.

Tegemist on esimese PEFC sertifikaadiga Eestis. Erametsaliit kutsus 2008. aasta kevadel üles metsaomanikke taotlema grupisertifikaati, mille jaoks algatati PEFC grupisertifikaadi katseprojekt Eestis.

Nüüd lõpule jõudnud sertifitseerimine kinnitas, et kõik projektis osalenud 44 metsaomanikku (üle 50 000 hektari metsa) on majandanud vastavalt Euroopa standarditele ehk nende metsade majandamisel on tagatud looduskonna säilimine ja välditud tahtlik ebaseaduslik tegevus.

«Metsasertifikaat on nagu mahemärk toidul – see aitab kaupa tuvastada, ent on garantii tarbijale, et see toode on kasvatatud-toodetud teatud kindlal viisil,» selgitas Eesti Erametsaliidu juhatuse esimees Ando Eelmaa.

Ta lisas, et sertifitseeritud metsa omanik on võtnud vastutuse, et tema metsi majandatakse säästlikult, väldeldakse igal viisil illegaalse tegevuse vastu ja hoitakse looduskeskkonda.

Eesti Metsasertifitseerimine Nõukogu tänavuste suuremate plaanide hulka kuulub RMK-le PEFC sertifikaadi omistamine, millega saab PEFC standardi järgi sertifitseeritud suurim metsaomanik Eestis.

(Pille Rõivas, Eesti Erametsaliit)

Tugi erametsandusele: tugiisik julgustab metsaomanikke koonduma

2010. aastast alustas metsanduse tugiisikute ridades tööd viis uut inimest – Järvamaal Ülle Läll, Pärnumaal Kadri-Aija Viik, Tartumaal Peep Põntson ja Viljandimaal Olavi Udam. Saare maakonna uueks tugiisikuks sai läbi konkursi aga Mati Schmuul. Teistes maakondades jäid ametisse senised tugiisikud.

Mati Schmuul hakkab metsaomanikke vastu võtma Kuressaares Uus 10 asuvas ruumis ning koostöös omavalitsustega ka valdades kohapeal, teatas ta hiljuti saarlaste päevalehele Oma Saar.

«Eesmärk on metsaomanikule lähemale minna, et ta ei pea Kuressaarde sõitma ja mind taga ajama, pigem on sedapidi, et mina hakkangi teda taga ajama,» lausus Schmuul ajalehele.

Sinu Mets küsis värskest tugiisikult mõtteid tulevatele tööaastale vaadates.

Sõna «tugi» all mõtleme millegi viltuvajunu toetamiseks sätitud toekat teivast. Kas meie erametsandus on tõesti sedaviisi viltu ja kõssis?

Kuid teisalt on ka tellingutel seisev uus laevakere tugelega toetatud. Ja veel kahelt poolt! Seega võime erametsandust võrrelda ka ehitusjärgus oleva uue purjelaevaga, millele antakse alles oma kaju.

Niisiis, tugiisiku nime taga seisab palju enamat kui vaid ühe uue «laeva» ehitamine. Tugiisik peab igas metsaomanikus nägema võimalust ja potentsiaali, et ta «oma laeva» oskaks ehitama hakata, et järeltulevad põlvkonnad saaksid sellega siis edasi seilata.

Kui sellest ülekantud tähendusest tulla tagasi metsaradadele, siis on metsanduse tugiisikul ees lai tööpõld. Oma teadmiste ja oskuste edasiandmine tuhandetele erametsaomanikele on tõsine katsumus.

Saare maakonnas on arvestuslikult 8000 metsaomanikku ja igaühel neist kordki suheldes kuluks 15–20 aastat. Nii palju meie metsaomanikel aga aega oodata pole. Tugiisiku ülesandeks ongi metsaomanikke koondumisel metsaühingute ridadesse abistada.

Õppepäevad ja rühmanõustamised on võimalused, kus metsaomanik saab oma küsimustele vastuseid ja kaasa mõelda teistegi küsimustele.

Loodud tugisüsteem on ka konkurentsivõimeline, sest riik on andnud raha ja loodud võimalused selle toimimiseks ja arendamiseks.

Erinevad toetused metsaühingutele on tere tulnud, sest nende abil on võimalik läbi viia metsa nõuandepäevi, et teadajatelt kasulikke nõuandeid ammutada ja erametsaomanikele



Mati Schmuul sai konkursi läbi uueks metsanduse tugiisikuks Saare maakonnas.

Foto: Pille Rõivas

infot jagada. Ja see nõuanne on ju tasuta!

Mina tugiisikuna püüan oma oskused ja aja anda selleks, et erametsaomanikku aktiivsemaks muuta. Sellega kaasnevad uued sihid ja julgus neid sihte pidi liikuda.

Kui on tugev erametsaomanike ühing ja ko-

duumbruses kitsaks jääb, miks mitte vaadata siis üle aia naabrite tegemisi või sõita üle mere sealset metsaelu kaema.

Kuna erametsaomanikke polegi Maarjamaal nii vähe, soovin tugiisikutele jõudu ja jaksu nende ühendamisel.

Metsatööstus kosub masust

Ülevaade 2009. aasta neljanda kvartali puiduturust

Heiki Hepner
Erametsakeskus

Kui külm talv on metsamehele ikka meeldinud, siis rohke lumi on töödel-tegemisel enamasti probleemiks. Puidu hindade osas on viimane kvartal olnud metsakasvatajale aga meeltemööda.

Tööstus on vaikselt masust kosumas ja ümarpuidu hinnad on tasapisi kerkimas. Kui viimaste aastate madalaimad hinnad olid 2008. aasta kevadel, siis 2009. aasta lõpuks on okaspuu palkide hinnad tõusnud vähemalt aasta algusele tasemele.

Männipalgi hind on tõusnud 15 protsenti. Veel suurem hinnakasv on olnud paberipuidul, kus kõik hinnad ületavad aastataguseid hindu, kusjuures kase paberipuidul on kasv olnud koguni 124 protsenti.

Siiski peegeldab see vaid seda, et paberipuidu hinnad olid vahepeal väga madalale langenud.

KESKMINE HIND 2004. AASTA TASEMEL
Aastataguse hinnani ei ole jõudnud ainult kase kallimad sortimendid (palk ja vineeripakk) ning küttepuit. Küttepuidu hinnataseme püsimine on mõnevõrra üllatav, kuna puitu energiatootmises kasutavate tootjate hulk on suurenenud.

Töenäoliselt ei ole nõudluse kasv hinnatõusu kaasa toonud varasema perioodi väga madala paberipuidu hinna tõttu.

Vaadates Riigimetsa Majandamise Keskuse (RMK) sortimentide hindu, siis seal on graafik laugem. Põhjus on ilmselt selles, et RMK puhul on tegemist pikemaajaliste lepingutega, aga ka selles, et RMK kajastab kuu keskmisena kaalutud keskmisi hindu.

2009. aastal on RMKs hinnakasv sortimentide löikes olnud ühtlasem, jäädes vahemikku 77–106 protsenti.

Kui võrrelda RMK kõigi sortimentide keskmiste baasil arvestatud keskmist hinda, jäi see 2009. aasta kolmel viimasel kuul 460–467 krooni vahele. Samal tasemel oli keskmine hind 2004. aasta esimeses kvartalis.

KÜTTEPUIDU HINNATASE PÜSIS

Meie põhjanaabrite soomlaste puiduhindade kasv on olnud meist aeglasem. Kui vaadata põhjanaabrite puiduhindu, näeb seal veelgi aeglasemat hinnakasvu. Kahe aasta taguse aja võrreldes on vahe siiski enam-vähem sama, moodustades 2009. aasta lõpus 75–80 protsenti varasema perioodi hinnast.

Teatud üllatuse pakkus küttepuidu hind, mis vaatamata nõudluse kasvule jäi aasta viimases kvartalis peaaegu samale tasemele.

Varasemate aastate hinnastatistika vaadates oleks küttepuidule võinud aasta lõpus oodata hinnakasvu. Seda enam, et nõudlus küttepuidu järele on kasvanud.



Küttepuidu hind jäi vaatamata nõudluse kasvule aasta viimases kvartalis varasemaga samale tasemele, kuigi eeldada oleks võinud vähest hinnakasvu.

Foto: Margus Ansu, PM

Kui vaatame Eesti Konjunktuuriinstituudi (EKI) kogutud statistikat, märkame, et erinevus RMK hindadega pole küll suurenenud, aga ei ole ka vähenenud.

Samas tasub siin tähele panna, et EKI andmetel moodustab küttepuidu tänane hind kõigest 81 protsenti aastatagusest tasemest.

RMKs on hind veelgi rohkem langenud ja moodustab praegu kõigest 62 protsenti 2008. aasta lõpu tasemest. Seega pole imestada, miks halgude hind jäi eelmise aastaga võrreldes veerandi jagu madalamaks.

Teised tooted (hakkpuit, graanulid ja brikk) on odavnuden vähem (kaks kuni kümme protsenti) ja ainukesena on aastaga pisut – vaid kaks protsenti – kallinenud saepuru hind.

TÖÖMEHI TALVEL NAPPIS

Palkide hinnad on keeranud väikesele langusele. Korralik talv on lasknud metsatöid teha ja saeveskite laod on palki täis.

Eks saeveskitelgi napib pikki lepinguid, mis tähendab suuremat paindlikkust lühemate ja väiksemamahuliste lepingute näol. Samas on

turul ka piisavalt ebakindlust ja liigseid riske ei soovi keegi võtta.

Suurt hinnalangust ümarmaterjalile ei julge siiski ennustada. Metsaomanik, kes sel talvel tahtis veel oma metsas raiuda, võis komistada varumistehnika ja töömeeste nappusele.

Igatahes andsid aastaalguse päringud tulemuseks selle, et kaupa võiks teha alates aprillist. Veebruar ja märts olid suuremal osal metsavarumisettevõtjatest tellimustega kaetud.

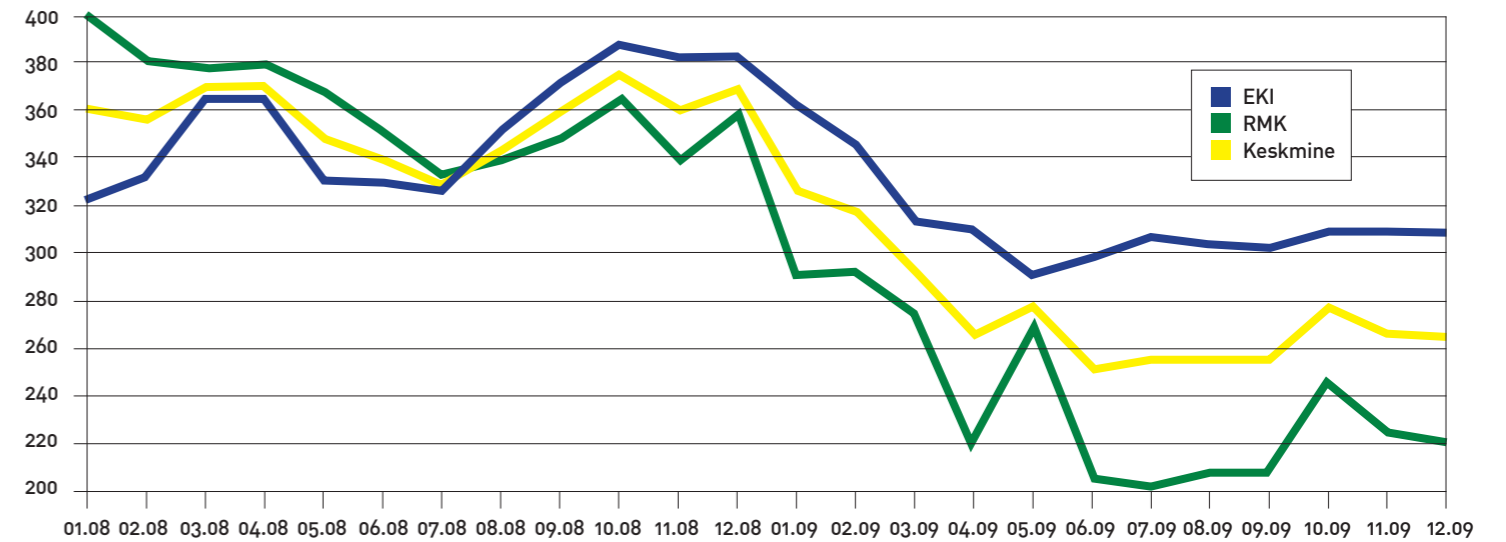
Eks siingi kehtib põhimõte, et vankrit paranda talvel. Varsti on aeg hakata mõtlema kevadtöödele ja valima neid lanke, mida suvel raiuda.

Need, kes raiumise märtsisse-aprilli planeerinud, peavad kindlasti arvestama võimalusega, et ilm võib olla ettearvamatult ja sula võib raiutud puidu kättesaamise raskemaks teha.

Värske, 2010. aasta esimese kvartali puiduturu ülevaade valmib aprillis ja on kättesaadav internetist aadressil www.eramets.ee alammenüü «Turg» alt.

Sortiment	31.03.2008	31.05.2008	30.09.2008	31.12.2008	31.03.2009	30.06.2009	30.09.2009	31.12.2009
männipalk	1100	1100	1010	810	650	775	817	930
männipeenpalk	900	900	925	710	575	675	717	710
kuusepalk	950	950	950	800	625	710	803	867
kuusepeenpalk	900	900	875	700	550	675	710	710
kasepalk	1250	1250	1167	1013	800	800	780	867
kasepalk			1083	900	625	650	700	675
haavapalk			525		450	450	500	507
lepapalk							450	420
lepapeenpalk							400	380
männipaberipuit	615	615	520	415	365	375	450	497
kuusepaberipuit	600	600	510	430	375	385	453	497
kasepaberipuit	650	570	527	430	350	365	467	533
haavapaberipuit	600	600	455	393	400	350	415	425
küttepuit	400	400	360	340	318	300	310	297

Küttepuid (saagimata) [tm]



Aasta	Männipalk	Kuusepalk	Kasepalk	Männipaberipuit	Kuusepaberipuit	Kasepaberipuit
01.01.2008	1009	997	846	542	575	543
01.02.2008	990	986	843	545	586	547
01.03.2008	991	984	841	551	587	547
01.04.2008	981	966	840	556	584	554
01.05.2008	988	971	864	564	589	561
01.06.2008	971	971	844	562	587	555
01.07.2008	949	956	832	568	610	556
01.08.2008	956	949	857	557	588	552
01.09.2008	941	931	837	555	585	551
01.10.2008	937	924	831	553	589	546
01.11.2008	897	876	808	530	564	522
01.12.2008	854	826	772	502	549	498
01.01.2009	821	799	746	465	515	461
01.02.2009	821	795	706	441	502	438
01.03.2009	777	762	681	433	493	429
01.04.2009	742	698	647	404	452	408
01.05.2009	747	706	596	401	451	397
01.06.2009	742	739	645	399	456	399
01.07.2009	737	737	602	388	459	394
01.08.2009	747	758	607	398	455	398
01.09.2009	757	755	621	394	450	395
01.10.2009	768	750	616	392	431	400
01.11.2009	776	747	614	398	435	407
01.12.2009	789	765	627	406	435	420

Eesti metsatööstus on oma konkurentsipositsiooni maailmaturul taastamas

Tootmismahud puidutööstuses tasapisi kasvavad

Ott Otsmann

Eesti Metsatööstuse Liidu tegevjuht

Möödunud aasta alguses olid metsatööstuse enamiku tegevusharude turud madalseisus ning ekspordi kaubavood tavapärasest oluliselt madalamal, olles mõnel juhul kukkunud lausa poole võrra.

Eelmine aasta oli metsatööstusettevõtetele keeruline aasta. Majanduskriisi tõttu valitses turgudel ka emotsionaalselt ebakindel olukord.

Importivate riikide ettevõtete ostupoliitika oli ettevaatlik ning seetõttu vähenesid nende laoseisud kevadel miinimumini. Tootjad nii Eestis kui mujal tootjamaades vähendasid tootmismahutusi ja hoidsid laoseisud samuti madalal, et finantsriske vähendada.

Käibevahendite finantseerimisstrateegia pankade poolt oli samuti väga ettevaatlikuks muutunud.

See kõik tekitas 2009. aasta kevadsuveks sihtturgudel olukorra, kus pea iga ostutellimuse täitmiseks oli kohe tarvis kiiret kohaletõimetust ekspordivatest maadest, kuna kaupad lihtsalt polnud laos.



Seega oli kaup ladudesse juurde vaja ja aasta teisel poolel ületas nõudmine juba pakumist – ostumahud hakkasid taas kasvama. Statistikaameti andmetel eksporditi 2009. aastal puitu, puittooteid ning puitu sisaldavaid tooteid 13,3 miljardi krooni väärtuses.

Rahalises väärtuses suurim oli puitmööbli ja selle osade eksport. Siinjuures tuleb silmas pidada, et mööbli puhul sisaldub toodete hinnas tihti ka palju muud materjali peale puidu enda (näiteks puitkarkassil pehme mööbli puhul). Seetõttu ei saa siin päris otseselt öelda, et tegemist on puhtalt puidust toodangu rahalise väärtusega.

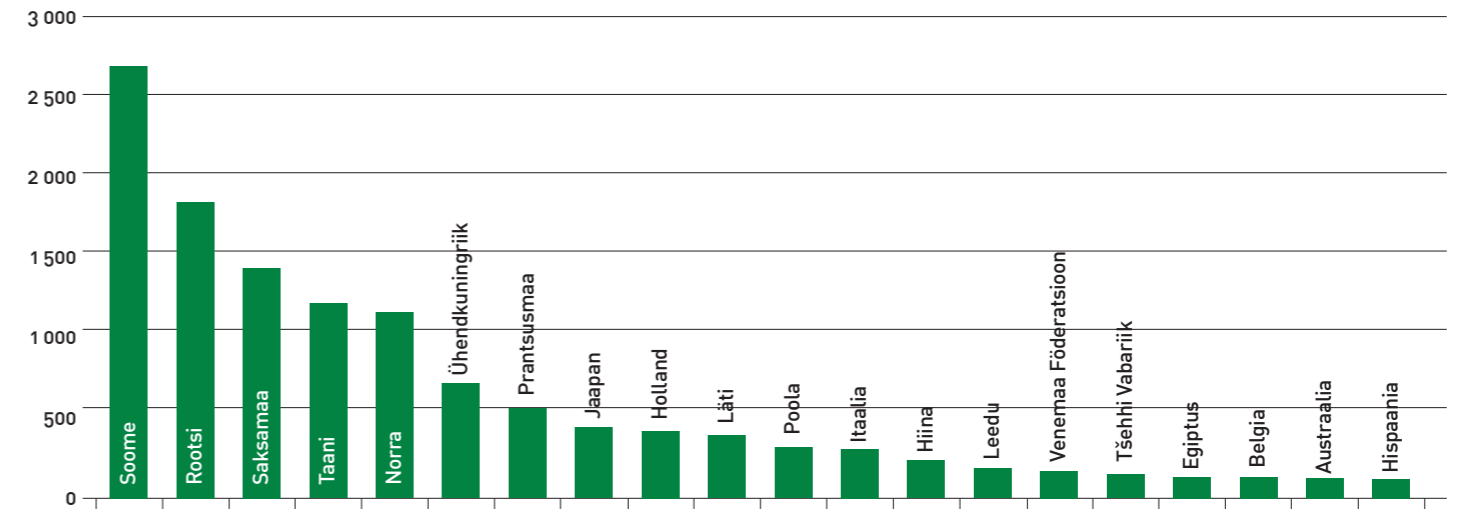
Teisel kohal on sae- ja hõövelmaterjal ning liistud. Traditsiooniliselt on see olnud ka suurimaid puittoodangu eksporditartikleid läbi aegade.

LÄHIS- JA KAUG-IDA

Tänu mahtude kasvule aasta teises pooles säilisid mahud aasta keskmisena peaaegu 2008. aasta tasemetel.

Rahalises väärtuses oli kõigi toodanguliikide keskmise langemine võrreldes 2008. aastaga kümme protsenti, kuid selles on oma osa ka

Puidu ja puittoodangu suuremad ekspordiriigid 2009, milj EEK



keskmisel hinnalangusel.

Mahuliselt osa kaupade eksport 2009. aastal hoopis tõusis. Näiteks saematerjal ja termomehaaniline puitmass tõusid seitse ja viieks 14 protsenti.

Oluline osa mahukasvu tekkimiseks oli ka sellel, et toormehinnad püüsid konkurentsis ega teinud liigseid hüppeid kättesaamatutesse kõrgustesse. Ettevõtteid suutsid hoida olemasolevat kliendibaasi ja leida uusi kliente.

Arenguid on olnud Lähis-Ida ja Aafrika riikide turgudel, näiteks Egiptuses, samuti Jaapanis ja Hiinas. Eriti suure hüppe tegi Hiina turule haava termomehaaniline puitmass – eksport sinna kasvas 2009. aastal eelneva aastaga võrreldes üle kuue korra.

Traditsioonilistele turgudele on eksport suures osas ikka jätkunud, uusi arenguid on olnud aga mõne seni väiksema turuga ja nende osakaal pisut tõusnud.

LOOTUSRIKAS HETKESEIS

Ettevõtetes on tegeletud tootearendusega ja efektiivsusküsimustega ning otsitud uusi turgu.

Toodete hinnamuutustes 2009. aastal on sõltuvalt toodetest kahtlemata erinevusi, kuid üldine trend järgib mahugraafikut – aasta alguses jätkus 2008. aastal alanud hinnalangus.

Hinnad stabiliseerusid kevadsuvel ning pöördusid tõusule seoses eelräägitud nõudluse ja pakumise vahetusega. Aasta lõpuks jäid hinnad siiski nn heade aegade tasemetest ligikaudu 20–30 protsenti allapoole.

Hetkeiseis turgudel on aastataguse ajaga võrreldes lootusrikkam. Ettevõtteid, kes on ellu jäänud, on nüüdseks pigem uuesti kasvutrendile suundunud. Prognooside järgi võiks saetööstuse mahud kasvada tänava kuni kümme protsenti, vineeri ja spooni tootmine isegi rohkem.

Tsellu- ja puitmassi tootmise kasvuprognoos oleks kümne protsendi piires. Puidugaanulite tootmisel jääb see kahe protsendi piiresse. Ka paberipuidu eksport saab tänava olema 2009. aastaga võrreldes ilmselt suurem.

Võib oletada, et seoses kaubavoogude mahtude langusjärgse kasvuga ja hindade tõusuga suurendavad paljud tootjad tootmismahutusi ning pakkumine tasakaalustab nõudluse. See pidurdab omakorda edasise hinnatõusu.

KAOTATUD POSITSIOON

Äsja avaldatud Eesti inimarengu aruanne 2009 võrdleb majanduse arengukeskkonna peatükis Eesti ekspordi konkurentsipositsiooni muutust Soome ja Rootsi turul võrreldes Hiinaga.

Analüüs näitab, et ka näiteks puit- ja korgitoodete osas on Soome impordis Eesti osakaal aastail 2002–2008 vähenenud 4,96 protsendipunkti võrra, moodustades 2008. aastal 16,94 protsenti.

Samal ajal on Hiina osakaal tõusnud selles tootegrupis 3,94 protsendipunkti võrra, moodustades 7,03 protsenti.

On märgata, et hoolimata suhteliselt suurest osakaalust olemine oma konkurentsipositsiooni kaotanud, mis viitab vajadusele parandada konkurentsivõimet.

Analüüs näitab muidugi ka seda, et on teisi kaubagruppe, kus eeltoodud muutused on olnud hinnalaste kasuks oluliselt suuremad ning puit- ja korgitoodete puhul ületavad meie osakaalud endiselt hiinlaste omi, aga trend ei liigu siiski meile soodsas suunas.

Määrus on kättesaadav siit:
<https://www.riigiteataja.ee/ert/act.jsp?id=13281959>



Eriloaga ümarmaterjali vedu muutus soodsamaks

5. märtsist kehtivad teede- ja sideministri 1. septembri 1999. aasta määruse nr 50 «Tee omanikele erakorralise veo või sõiduga tekitatud kulutuste hüvitamise ja eritasa määrad ning erilubade väljaandmise kord» muudatused, millega muutus eriloaga ümarmaterjali vedu ettevõtetele kättesaadavamaks.

Muudetud määruse punkt nr 22 ütleb, et pikaajalise eriloa väljastamisel arvestatakse eritasa vedaja poolt deklareeritud veokordade arvu järgi. Kui seda pole võimalik täpselt deklareerida, lähtutakse ümarmaterjali vedajale nüüd arvestuslikust eriveo sagedusest, üks vedu päevas varasema kahe arvestusliku veo asemel.

Muudeti ka tasumäärasid raskekaalulise eriveo eest. 52-tonnise veoki, mille teljekoorus ei ületa lubatud, eriluba maksab nüüd senise 500 krooni asemel 250 krooni veo kohta.

Sisuliselt tähendavad need kaks muudatust vedajale seda, et kui ta pikemaajaks perioodiks luba taotleb ja veokordade arvu täpselt ei deklareeri, tuleb varasema tuhande krooni asemel päevas maksta nüüd 250 krooni päevas.

Praegu on Eestis kehtestatud veoste täismassi piirang 44 tonni, mida talveperioodil, kui ööpäeva keskmine temperatuur on kahe nädala jooksul olnud alla –8 kraadi, võib erilubadega suurendada kuni 52 tonnini.



Eesti ekspordinäitajad metsa- ja puidutööstuses näitavad, et eksport on aidanud ettevõtetel tootmismahutusi säilitada.

Foto: Pille Rõivas

Hiiumaa metsaselts teeb loodusturismi arendamisel esimesi samme

Aira Toss

Hiiumaa Metsaseltsi juhatuse esimees
Hiiumaa erametsanduse tugisik

Hiiumaal on palju toredaid võimalusi ja matkaradu aktiivseks puhkuseks metsas, kuid valdavalt on metsarajad riigimetsamaal. Erametsades puhkamise võimalused on jäänud kõrvale, sest radade rajajad pole tahtnud keerulisena tunduvat suhtlemist erametsaomanikega ette võtta.

Erametsaomanikke peetakse tihti tülikaks partneriks ja seetõttu ei püütagi nendega koostöövõimalusi otsida. Erametsaomanikega kokulepete saavutamise poolegi lihtne, sest kahjuks tuleb tõdeda, et eraomandiga arvestamisel on Eestis veel arenguruumi küllaga.

Kipub ju ikka olema nii, et puhkaja ei jaksa kuidagi oma tühja taarat enam ära viia ja lõket kiputakse tegema selleks mitte ettenähtud kohtadesse.

EURORAHJA TULEKUL

Niimoodi jääb aga kasutusest välja palju reaktiooniks sobilikku ressursi. Mittetulundusühing Hiiumaa Metsaselts on otsinud selle probleemile lahendust juba pikemat aega, kuid ainult heade mõtetega ka hakkama ei saa, raha läheb ka vaja.

Möödunud aastal korraldasime õppepäeva, kus Hiidlaste Koostöökogu töötaja tutvustas LEADER-toetuse meetmeid ning sealt hakkas paistma võimalus saada ideede teostamiseks ka euroraha.

Käisime oma projektideega mõned korral



ka konsultatsioonil ning septembris esitasimegi kohaturunduse meetmesse projekti «Malvaste piirkonna erametsade turundus».

Esmase hinnangu saavad LEADER-projektid oma maakonna hindamiskomisjonilt. Kui sealt tuleb heakskiit, teeb rahastamise kohta lõppotsuse PRIA.

Loomulikult tuleb arvestada kõikvõimalike kontrollimiste ja täpsustamistega, mis kohati tundusid üsna absurdseid, aga meil on nüüd positiivne otsus olemas ja töö juba käimas.

ERAMAA JA IGAÜHEÕIGUS

Tahkuna poolsaarel asuva Malvaste piirkonna valisime välja just sealse vaheldusrikka maastiku ja metsades leiduva pärandkultuuri tõttu. Seal lõpeb ka Tõrvanina-Kauste matkarada ja piirkonda läbib jalgrattarada nr 304 ehk Tahkuna tuur.

Projektiga tuvastatakse ja kirjeldatakse Malvaste piirkonna erametsades kümnel objektile loodus- ja huviväärseid paiku, mis tähistatakse infostendidega. Samuti koostatakse kaart, kus näidatakse ära objektide asukohad ja võimalikud liikumisteed.

Stendidel ja kaardil jagame teavet ka iga-

üheõigusest ning selgitame külastajatele, et nad on eramaal ja sellel maal on omanik, kes on andnud ka teistele inimestele võimaluse nautida tema maal olevaid loodusväärtusi.

Objektide valikul on oluline maaomaniku valmisolek koostööks, sest infostendid saame panna vaid nendesse paikadesse, kus on võimalik maaomanikuga leping sõlmida.

Kuna piirkond on niivõrd huvitav, loodame, et suuri probleeme koostööõbralike maaomanike leidmisel ei teki – selles piirkonnas on ka mitmeid meie enda seltsi liikmeid.

TEHTUD TÖÖ TUTVUSTAMINE

Projekti asub läbi viima ja kaardi koostab Hiiumaa Metsaseltsi liige Toivo Saue, kelle koostatud on ka Hiiumaa turismikataloogide kaardid ja paljud orienteerumiskaardid.

Koostööd teeme ka Hiiumaa orienteerujate klubiga – nemad aitavad läbi viia valminud kaartide ja radade tutvustusüritused.

Ühe ürituse teeme hiidlastele. Selle käigus tutvustame rohkem ka erametsandust ja igaüheõigust ning Hiiumaa Metsaseltsi tegevust üldisemalt.

Teine tutvustusüritus toimub vabariiklikul talumetsamajandajate kokkutulekul, mis seekord toimub 21. augustil Hiiumaal, ürituse pearõhk on piirkonna ja raja tutvustamisel.

Loomulikult on see projekt vaid üks samm loodusturismi arendamisel, aga üks väikestest sammudest peabki alustama.

Liialt kauaks on erametsades olevad loodusväärtused ja aktiivse puhkuse võimalused jäänud kasutamata.



Eramaa ja igaüheõiguse mõisted vajavad veel selgitamist nii rahvale kui ka metsaomanikele.

Foto: Peeter Langovits, PM

80 aastat süsteemse metsandusliku ühistegevuse algusest Eestis

Toomas Lemming

Ambla Metsaühistu
juhatuse esimees



Talunike metsanduslike algteadmiste puudumine, talunike oma metsamaterjali vähesus ja talumaade kohaline ebaratsionaalne tarvituse sundisid iseseisvunud Eesti algaastatel metsateadlasi ja agronome asuma sihikindlale koostööle talumetsanduse arendamiseks. Seati eesmärgiks, et igas põllumeeste konvendi piirkonnas oleks üks metsaühing.

Koostatud metsaühingu näidispõhikirja alusel oli 1929. aasta suveks asutatud juba mitu metsaühingut ning 15. märtsil 1930 asutati Tallinnas Eesti Metsaühingute Liit (EML), mis võttis oma peaaesandeks talumetsanduse seiskorra parandamise ja edendamise. Metsaühingud pidid talupidajate hulgas populariseerima metsakasvatust, korraldama kevadisi metsanädalaid ja osavõttu põllumajandusnäitustest, propageerima metsandust ajakirjanduses, varustama talupidajaid metsaseemne ja istutusmaterjaliga ning organiseerima koduümbruse haljastamist.

MUUTUNUD AJAD

EMLil oli tähtis roll ka Eesti puiduturu korrajajana ja metsaomanikele õiglase puiduhinna määrajana. Liidu tegevus lõppes 1944. aastal. Koos taasiseseisvumisega kerkis päevakorrade ka talunike metsandusliku ühistegevuse taastamine.

Initsiatiiv asutada vastsete metsaomanike oma ühendust tuli 1989. aastal loodud Eesti Talupidajate Keskkliidust (Leonhard Polli) ja põllumajandusministeeriumist (Heino Väljaots).

Iseseisvunud Eestis oli olukord metsandusliku ühistegevuse alustamiseks mitmeti soodsam, kui taasiseseisvunud Eestis – metsaomanikud elasid toona oma metsaomandite juures. Nüüd elab üle 60 protsendi metsaomanikest oma metsaomandist eemal.

Talupidajatel oli esimese vabariigi aegadel ka pikaajaline ühiselt tegutsemise ehk talgute kogemus. Maal tegutses palju seltsi ja ühinguid (nüüd kolhoosi ja sovhoosi kogemus), riik soodustas igati metsandusliku ühistegevuse arengut ning riigimetsateenijad, metsateadlased ja agronoomid olid metsandusliku ühistegevuse eestvedajateks.

ERINEVAD MAAILMAVAATED

15. märtsil Paines metsandusliku ühistegevuse 80. aastapäeva tähistamiseks Ambla Metsaühistu korraldatud seminaril anti ülevaade metsanduslikust ühistegevusest nii iseseisvunud Eestis kui ka metsandusliku ühistegevuse taastamisest – tegevusest taasiseseisvunud Eestis ja metsandusliku ühistegevuse tulevikuks.

Ettekannetest selgus, et kui 1919. aastal alanud maareformi eesmärk oli suuromandi ehk mõisate likvideerimine ja talumajanduse arendamine, siis nüüd edendab riik endistest põlisest talumaadest suurmaamandite (firmade mõisate) tekkimist.

Eestis on asutud kujundama-taastama mõisametsandust ehk firmametsandust, samal ajal talumetsandust nõrgendades. Raha ja seaduste abil soovib riik viia läbi (Euroopas esmakord-

sel) eksperimenti – arendada välja mõisnike ja talupidajate metsanduslik ühistegevus.

Teadaolevalt pole see tänini kusagil õnnestunud, sest mõlemad osapooled on nii sotsiaalselt, kultuuriliselt kui ka majanduslikult erinevad. Samal ajal on mõne probleemi lahendamisel koostöö siiski laabunud.

Aruteludest selgus ka tõsiasi, et nii seadusloojatel kui ka metsaomanikel pole sarnased mõisted nagu «koostöö» ja «ühistegevus» ning nende erinevused alati selged.

Viimasel ajal on metsaomanikud teinud edusamme finantsmajandusliku koostöö (loodud on Metsa Hoiu-Laenuühistu) ja ühise puidukaubanduse vallas (loodud keskühistu Eramets).

15. MÄRTS ON PIDUPÄEV

Austamaks Eesti metsandusliku ühistegevuse algatajate tegevust ja aitamaks edendada kaasaja metsanduslikku ühistegevust, tegi Ambla metsaühistu seminaril ettepaneku kuulutada 15. märts metsandusliku ühistegevuse päevaks.

Seda päeva võiksid kõik metsaühistud ja metsaühistute liikmed pidada oma pidupäevaks. 15. märtsist võiks kujuneda ka metsanduslikust ühistegevusest kokkuvõtete tegemise ja parimate tunnustamise päev.

Ettepanek leidis teiste hulgas täieliku toetuse ka Eesti Talumetsa Liidu organiseerija Leonhard Polli ja Eesti Erametsaliidu praeguse juhatuse esimehe poolt.

Tähistamiseks metsandusliku ühistegevuse 80. aastapäeva ning selleks, et õppida iseseisvunud Eesti metsandusliku ühistegevuse kogemustest, andis Ambla metsaühistu välja raamatu «Eesti Metsaühingute Liit 1930–1940» kordustrukki.

Tallinna metsaomanike selts koondab pealinna metsaomanikke

Mart Soobik

Tallinna Metsaomanike Seltsi juhatuse
esimees

Tallinna Metsaomanike Seltsist kõneldes on paljudel esimene küsimus: milleks pealinna selts, kui metsa siin ju pole? Mida kujutab siis endast Tallinna Metsaomanike Selts ja kellele see mõeldud on?

Tallinna Metsaomanike Selts (TMS) tegutseb järjepidevalt üle kümne aasta ja liikmeid on meil üle pooleaja. Seltsi liikmete metsamaad asuvad üle Eestimaa erinevates maakondades.

Iga kuu toimuvad meil tasuta teabepäevad. Arutluse all on olnud metsanduse aktuaalsed probleemid ja lahendusi on pakkunud oma ala parimad lektorid.

Viimaste teabepäevade teemad olid näiteks: «Soovitused erametsaomanikele metsa müü-



Tallinna Metsaomanike Seltsi liikmed õpivad metsapäeval metsatööde praktilisi võtteid.
Foto: Mart Soobik

gilepingute sõlmimisel», «Metsatulu maksustamine», «Metsa inventeerimine ja metsanduskavade koostamine» jpt.

Igal aastal korraldame väljasõite metsa, et demonstreerida praktilisi võtteid metsatööde läbiviimiseks (sh istutus-, raie- ja hooldustööd).

Tasub teada!

Tallinna Metsaomanike Selts koondab seltsitegevusse Tallinnas elavaid erametsaomanikke, võimaldades omandada teadmisi ja praktilisi oskusi metsaga toimetulekuks.

Selts ootab uusi liikmeid, ühendust saab võtta aadressil mart.soobik@erametsaliit.ee või telefonil 5626 6165.

Samuti aitame oma liikmetel taotleda nii siseriiklikke kui ka Euroopa Liidu metsandustoetusi. Seltsi liikmed saavad pidevalt teavet ka muudes metsandusalastes küsimustes ja infot puidu ostuhindadest.

Selts laenutab oma liikmetele soodsalt halu- ja puulõhkumismasinat, seltsi tugisik ja konsulendid aitavad aga metsaomanikke iga-külgse abi ja nõuga.

Metsavarumistehnoloogia areng näitab rohelisemat mõtlemist ja IT pealetungi

Tauri Kakko

ASi Intrac Eesti müügijuht

Kuigi juba 90ndatel spekulēriti, et peatselt liiguvad metsades kõndivad või hõljuvad metsatöomasinad, pole areng tegelikult nii kiire olnud.

Praegu ei julge ennustada, millal ja kas üldse sellist arengut näeme – viie aasta perspektiivis seda kindlasti ei juhtu. Oma tootlikkust ja töökindlust on seni tõestanud siiski ratastel liikuvad masinad ja teatud tingimustes ka roormasinad (pehmetel ja kallakutel, kuid mitte väga ebatasastel pinnastel).

Samas ei saa kuidagi väita, nagu oleks areng aeglustunud või koguni peatunud. Raietehnoloogiate osas saab peamiseks suunda loovaks mõjuriks taastuvenergia kasutamise üha suurenev osakaal.

Rohelise energia tootmiseks hakatakse varasemast rohkem koguma võsa ja raiejätmeid. See seab omad nõuded ka raietehnoloogiale. Oksavall ei lähe enam täies mahus masinate ratas alla, vaid koondatakse võimalikult suures osas väljaveoteede äärde pakkidesse sortimendina, nagu paberipuu ja palgid.

INFOTEHNOLOOGIA OLULISUS KASVAB

Harvendustel kasutatakse spetsiaalseid koguvaid võsalõikepeid või tavaliste lõikepeade varustuses mitme puu korraga käsitlemist võimaldavaid liseseadmeid.

Hakkpuidu kasvav tarbimine vähendab kindlasti traditsioonilise küttepuu ja ka paberipuu osakaalu sortimendis. Saepalgile see tendents arvatavasti olulist mõju siiski ei avalda.

Majanduskriisist väljudes tähtsustub tarbijate ringi laienemise tõttu varasemast enam toodangu maksimaalne väljatulek, kvaliteet ning nõudluse osas info kiire liikumine tarbijalt varujale ja tagasi.

Sellega seoses hakkab kindlasti ka Eestis metsatöomasinate standardvarustusse kuuluma navigeerimisega koos infovahetusega tellitud toodangu, toodetud mahtude ja selle asukoha kohta.

Just infotehnoloogilist küljest ongi metsatööstuses oodata kõige kiiremat arengut. Tehnika arendajate fookuses on operaatoritöö tulemuslikkuse tõstmine erinevate abistavate tarkvaralahenduste abil.

Näiteks John Deere on metsatöomasinate tootjatest esimesena loonud masina seisukorda ja tootlikkust monitooriva tarkvara (Timber Link), mis võimaldab maksimeerida masi-



Fotod: Intrac Eesti



na ja operaatori tootlikkust ja diagnoosida masina seisukorda, et võimaldada preventiivseid remonte ja seiskorrapõhist hooldamist.

Lähiajal on neil tulemas lisaks ka töstuki juhtimist hõlbustav tarkvara (Smart Boom Control) ja paljud muud kasulikud lahendused.

ARENG ROHELISEMAKS

Märkimata ei saa jätta ka keskkonnaalaste nõuete karmistumist. Võimalik, et mingil hetkel tehakse meilgi kohustuslikuks bioõlide kasutamine analoogselt Rootsi ja Saksamaaga ning mis kõige olulisem – 2012 tuleb metsatöomasinate tootjatel üle minna Tier-4 heitgaaside normatiividele.

Kindlasti tähendab see keerulisemaid (ei tahaks kuidagi öelda, et vähem töökindlaid) ja kallimaid mootoreid ning tõenäoliselt ka enam kütust ja/või heitgaaside põletamiseks vajavat lisaainete tarbimist arendamise algfaasis.

Areng liigub ikkagi rohelisemas suunas – vähemalt loodame, et liigub.

Toeta oma metsa

2000. aastast vahendab sihtasutus Erametsakeskus metsaomanikele metsandus-toetusi. Selle ajaga on muutunud nii toetavate tegevuste loetelu kui kasvanud toetuste mahud. Siseriiklikele toetustele on lisandunud ka Euroopa Liidu toetused.

2009. aastal maksis Erametsakeskus kassapõhiselt välja toetusi 24 miljonit krooni. Siseriiklike toetuse taotlusi esitati eelmisel aastal 1754, mis oli üle 700 võrra enam kui 2008. aastal.

Siseriiklikud toetused on riigieelarvest finantseeritavad erametsanduse toetused erametsanduse edendamiseks. Toetusi jagatakse nii erametsaomanikele kui metsaühistustele.

Toetused erametsaomanikele hõlmavad erametsaomanike nõustamise ja koolitamise toetusi, erametsaomanike metsa inventeerimise ja metsamajandamiskavade koostamise, metsa uuendamise ja püramendikultuuri säilitamise ning vääriselupaiga säilitamise toetusi.

EUROOPA LIIT TOETAB EESTI METSAOMANIKKE

Erametsakeskuse kaudu saab taotleda toetust MAK 2007–2013 metsandusmeetmest. PRIA makstavaid eurotoetusi menetles Erametsakeskus mullu mahus 90 miljonit krooni.

Eelmisel aastal esitati keskusele ligi 3000 eurotoetuse taotlust, mis oli ligi 500 võrra rohkem kui 2008. aastal. Metsaomanikul, kelle maa kuulub Natura 2000 alasse, on võimalik saada Natura 2000 toetust erametsamaale. Toetuse eesmärgiks on kompenseerida erametsaomanikule Natura 2000 alal asuva metsa majandamisel saamata jääv tulu.

Toetuse määr Natura 2000 piiranguvööndis või hoiualal asuva ühe hektari metsaala kohta on 940 krooni aastas, sihtkaitsevööndis 1720 krooni hektari kohta aastas.

Euroopa Liidu toetusi saab taotleda ka metsa majandusliku väärtuse parandamise investeeringute tegemiseks (meede 1.5.1), millega toetatakse hooldusraie tegemist kuni 30-aastasest puust, kasvavate puude laasimist, metsa uuendamist, metsatehnika- ja metsatarvikute soetamist ning ulukikahjustuste ja taimehaiguste ennetamist.

Meede 1.5.3 aitab taastada tormi või tulekahju tagajärjel kahjustatud metsa. Toetatavate tegevuste hulka kuuluvad uue metsakultuuri rajamine, looduslikule uuenemisele kaasaaitamine ja rajatud metsakultuuri hooldamine.

Samuti saavad toetust suure tulekahjuohu- ja maakondade metsaomanikud ja metsaühistatud metsatulekahju ennetamiseks.

KAS SINU METSAS ON VARANDUS?

Kui tavapärastelt on iga toetuse puhul kindlaksmääratud tähtajad, mis ajaks peab toetust sooviv metsaomanik oma taotluse ja vajalikud dokumendid esitama, siis vääriselupaiga kaitselõpungut on võimalik sõlmida aasta ringi.



Foto: Toomas Huiik, PM

Metsaomanik, kellel on kuni seitsme hektari suuruse pindalaga kaitset vajav ala – vääriselupaik – tulundusmetsas või kaitsemetsas, kus kitsalt kohastunud, ohustatud, ohualdise või haruldaste liikide esinemise tõenäosus on suur, saab sõlmida lepingu sihtasutusega Erametsakeskuse, kes hüvitab metsaomanikule metsakasutuse kitsendustega põhjustatud kahjud ja kulud.

Kasutusõiguse tasu maksab Erametsakeskus omanikule 20 aasta vältel iga-aastaste võrdsete maksetena.

Lepinguga kohustub kinnisasja omanik vältima ja mitte lubama vääriselupaiga alal metsaraiet (v.a erakorralised raied keskkonnaarengi nõusolekul), lamapuidu eemaldamist, metsakuivendust, metsateede ehitust, metsa uuendamist, samuti telkimist ja lõkke tegemist.

Lisainfot vääriselupaikade kaitsmise kohta saab Erametsakeskuse veebist www.eramets.ee toetuste menüüst. (SM)

TAOTLUSTE ESITAMISE TÄHTAJAD!

- Vääriselupaiga kaitses saab lepingut sõlmida kogu aasta jooksul.
- Erametsaomanike nõustamise toetus – iga kuu 15. kuupäev.
- Metsa uuendamise toetus – 14. juuni ja 19. november.

- Erametsaomanike metsa inventeerimise ja metsamajandamiskavade koostamise toetus – 13. august ja 10. detsember.
- Natura 2000 toetust saab esitada 2.–21. maini. Hilinenud taotlusi saab esitada 22. maist 15. juunini, ent siis vähendatakse toetussummat.
- Metsameetme toetusi (metsa majandusliku väärtuse parandamine, kahjustatud metsa taastamise ja metsatulekahju ennetamise toetuste taotlused) võetakse vastu septembris. Täpsematest kuupäevadest anname teada.
- Erametsaomanike koolitamise toetustest teavitab Erametsakeskus (EMK) jooksvalt oma kodulehel.
- Konsulentide koolitamine ja konsulentidele metsamajandamise valdkonnas kutsekvalifikatsiooni omistamise toetus – EMK teavitab jooksvalt oma kodulehel.
- Metsaühistu toetus – EMK teavitab vähemalt 30 päeva enne taotluse esitamise tähtpäeva.
- Metsaühistu baasraha toetus – EMK teavitab vähemalt 30 päeva enne taotluse esitamise tähtpäeva.

Rohkem infot leiab internetist leheküljelt www.eramets.ee toetuste rubriigi alt!

Kompostikastikasti saab ise kevadet oodates lihtsalt valmis meisterdada

Allikas: puuinfo.ee

Toimetanud Rain Uusen, Postimees

Aiajätmete kogumine kompostikasti muudab krundi korrashoidmise lihtsamaks, soovitatav Eesti Metsatööstuse Liidu portaali puuinfo.ee. Liati on tegemist keskkonnasäästliku teoga.

Kui kompostikast õigesti kokku panna, saab tasuks ämbrite kaupa suurepäraselt ja täisväärtuslikku mulda ja olulise kokkuhoiu rahaks.

Puidust kompostikastis võtavad komposti ja leheussid ning muud nähtavad ja nähtamatud ussikesed komposti enda hoole alla nii elupaiga, töökoha kui ka toidulauana, töödeldes komposti täisväärtuslikuks mullaks.

Kompostikasti kokku panemisel peaks kasutama surveimmutatud puitu – klass A (H4) –, sest tegemist on pinnasega kokku puutuva materjaliga.

Kompostikasti kokku pannes on soovitatav teha kaks võrdse suurusega kasti – üks värsketele ja teine juba mõnda aega lagunenu jätmetele.

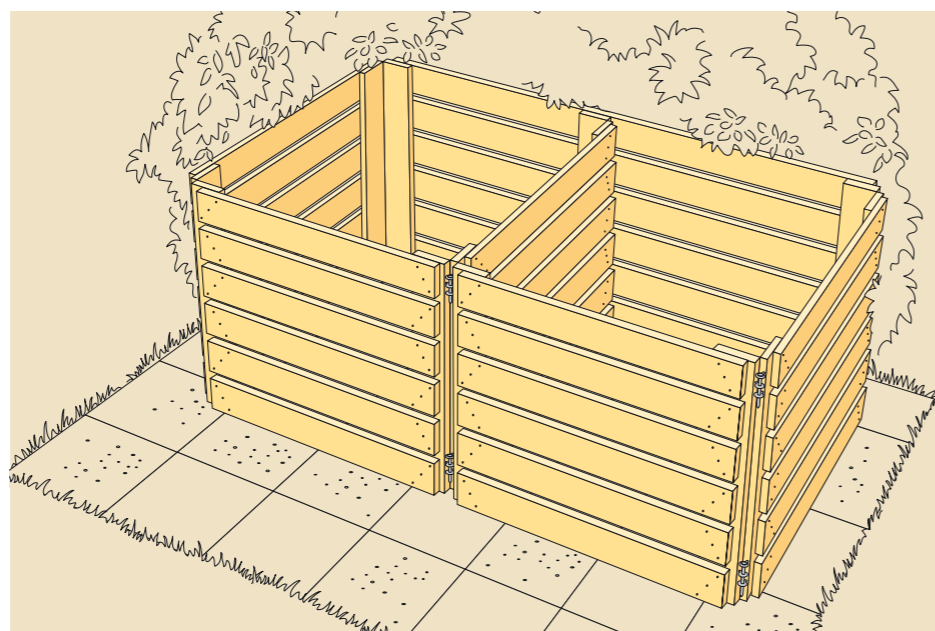
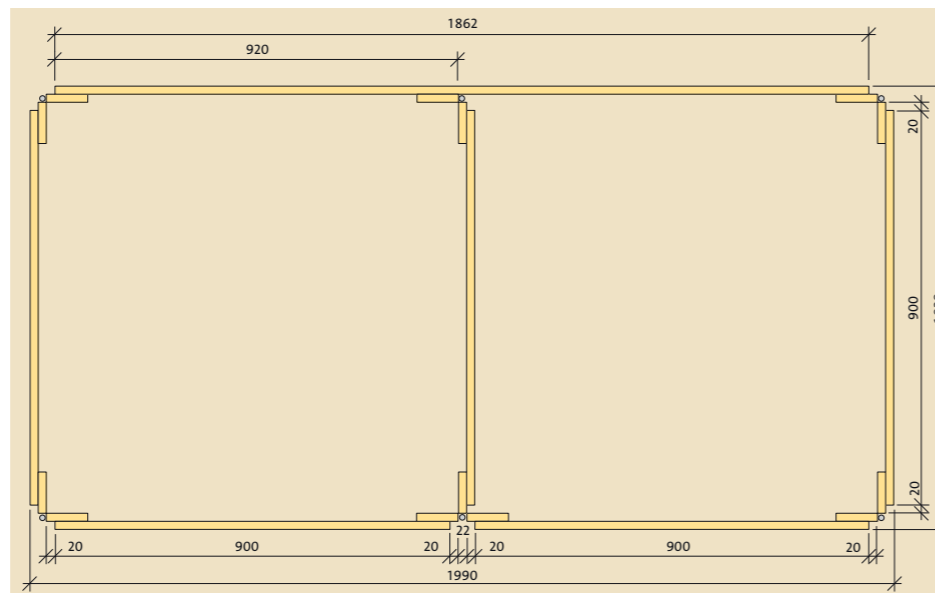
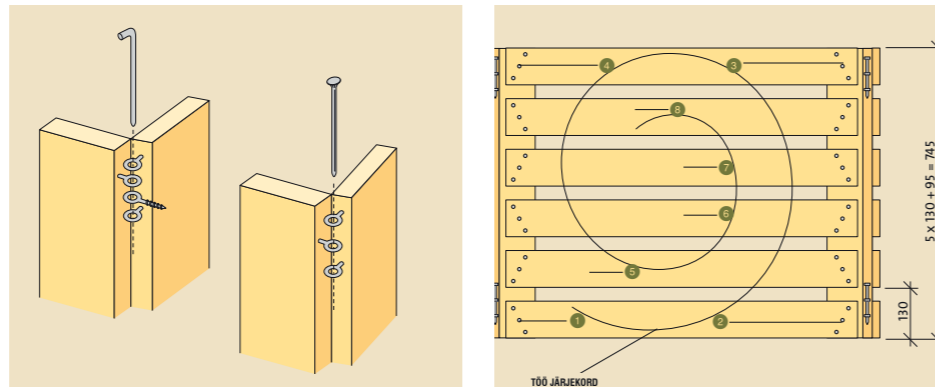
Kasti mõõtmete üle võib kasti ehitades vastavalt vajadusele otsustada, samuti võib kompostikasti pikendada kolmanda lahtriga, et suurendada komposti mahutavust või hoida selles ajutiselt juba söelutud mulda.

Samuti võib kolmandat lahtrid kasutada selleks, et hoida poolkõdunenud jätmeid, mis on valminud mulla söelumisel jäänud üle ja mida saab uuesti hiljem komposti hulka puistata.

Voldikuid «Ehitame puidust» annab välja Puuinfo koostöös Rootsi Metsatööstuse Föderatsiooniga. Elektroonilisel kujul on voldikud saadaval aadressil www.puuinfo.ee

Töötapid

- Lihtne kompostikast koosneb pikast tagaküljest ja viiest väiksemast, ühesuurusest seinast ots-ots, esiküljeks ja vaheseinaks. Seinu hoiavad koos aaskruvidest läbi pistetud poldid.
- Sae valmis puitmaterjal. Seejärel tee ühele postidele laudade kinnitamiseks 130 mm sammuga märgid ning kasuta seda abloomina.
- Mööda külgede välismöödud ja kontrolli nurgiku abil nende täisnurksust.
- Löö laiad naeltega kinni. Tagaküljel löö naelaotsad kõveraks ja puidu sisse.
- Kui küljed valmis, keera üles ja alla aaskruvid nii, et kruviaasad jäävad puisti asetatud külgedel üksteisega kohakuti.
- Aseta kompostikast horisontaalsele aluspinnale. Kasti nurkade alla on soovitatav asetada puitlatsid või betoonplaadid.
- Kompostimulla kättesaamiseks tuleb vaid lukustuspoldid eemaldada ja üks külgedest avada.



Metssiga – hea või paha?

Metssiga (ladina keelse nimetusega Sus Scrofa), Eestimaa metsades elavat ja söögiotsingutel ka põldudele ja heinamaadele juhtuvat looma kutsuvad Läänemaa inimesed ka metspahr'aks. Seda küll enamasti siis, kui ta on kult ehk isasloom.

Valdu Reinaas

Raplamaa erametsanduse tugiisik ja jahimees

Selle nime järgi tundub tegemist olevat ikka eriti paha elukaga. Saksalased on andnud oma keeles talle nimeks Schwarzwild, mis meie keeli oleks «must loom».

Eks ta muidugi teatud aastaegadel on ka päris tumedat värvi ja põhiliselt tegutseb ka pimedal ajal. Kui pimedat aega vähe või kõht tühjaks jäänud, tuleb ka valgemaal ajal lisa võtta.

Eestimaale asus see kärsakandja uuesti elama 1960. aastatel.

Inimese meelepahaks asub metssiga toidupoole leidmiseks kohe maad tuustima kõikjal, kus teab söödavat maa sees olevat. Söögiks sobivad kevadel rohttaimed, talvel puude võrsed ja kõikvõimalike taimede viljad, marjad, seemned ja eriti teraviljad.

Metssea suurteks lemmikuteks on tammetõrud ning piimküps nisu ja kaer. 2/3 toidust leiavad metssead maad «kündes».

Metssiga, olles kõikööja, maiustab ka tõukudega, sööb pisiimetajaid, linnumune (arvatav kanaliste arvu vähendaja) ning raipeid. Talvel võivad metssead murda ka nõrgenenud metskitsi ja isegi nõrgemaid liigikaaslasi.

Olen lugenud, et liigi säilimiseks olevat loodus seadnud karmi ja sügava lume korral sellise võimaluse, et põrsaid ootav lumevangis emis on valmis ära sööma kas või kõik karja liigikaaslased, et saaks vaid uue põlvkonna põrsaid maailma tuua.

Sageli arvatakse ekslikult, et karja juhiks on kõige võimsam kult, kellel on kõige pikemad ja teravamad kihvad. Tegelikult on juhiks aga kõige vanem ja elukogenum emis. Ühes karjas on alati emisepoolse suguvõsa sead – karjajuhi nn õed ja edasi nende järglased.

Kahe aasta vanused kuldid lahkuvad või saadetakse karjast minema. Neil tuleb iseseisvalt saada suguküpsiks ja seejärel võidelda end karjajuhi lemmikuks, et jooksuajaks lubataks karja ligidale oma magamispesta teha. Kult oma pesasse ööbima emis enamasti ei luba.

KARMID KORRALDUSED

Ilmselt on paljudel emistel põrsad praegu juba pesades. Emis ehitab enamasti päris korraliku pesa. Olen näinud pesa, mis on kujutanud endast 1,5–2-meetrise pilliroo ja okste tihedat kuhilat, mis seatud suure, maani ulatuvate okstega kuuse alla. See oli 70ndate lõpus, suure lume järgsel kevadel.

Mõnenädalased põrsad hakkavad lähemal söögiretkedel emisega juba sageli kaasas



Foto: Margus Ansu, PM

käima. Seejuures on karjas kõva kord – emise antud korraldused on karmilt täitmiseks.

Kui emis annab korralduse vait ja liikumatult püsida, siis nii uue korralduse ka ollakse. Kui käsku ei täideta, on kohe karistus käes – kärsaga korralik obadus, mis võib lõppeda ka paarimeetrise õhulennuga, aga kaevata pole kellelegi, sest kõik see võimaldab ellu jääda.

KAVAL SUHE

Inimesele ei ole metssiga ohtlik – kui tal on võimalik põgeneda, siis kallale ta ei tule. Emis ründab või siis vähemalt teeb hirmutusjooksu oma põrsaste kaitseks kindlasti siis, kui satute mingil põhjusel põrsaste ja emise vahele.

Haavatud metssiga võib viimases hädas, kui ta ei suuda enam põgeneda, jahimehi rünnata ja vahel seda lausa eluohtlikult teha.

Metsamehed ja jahimehed on metssigade maonkimise vajadust vahel oskuslikult ära kasutanud. Jäägripõlvest noorusaegadel on meele, kuidas elukogenud jääger pani ulukite söödapõllu rajamiseks kaugele rabasaarele, vanale talupõllule, kuhu traktoriga ei pääsenud, iga paari sammu tagant kangiga tammetõrusid maasse. Sedasi terve põllu.

Sead kündsid hektarilise põllu muretult üles. Siis külvas mees mitmekordse külvinormi kaera ja herneid. Sead tulid jälle platsi, n-ö kultiveerima ehk seemet mulda ajama, süües liigse osa ära.

Muidugi sai siis ka valiklaskmist teha ja nii jäi söödapõllule ka vilid kasvama. Kasu oli kõigil.

KOOSTÖÖ JAHIMEESTEGA

Sügisel oli loomadele söödapõld olemas ja plaan täidetud, kolhoosipõldu kahjustati vähem ning loomad veetsid rohkem aega rabas.

Saksamaal rääkisid metsamehed, kuidas nad külvavad tammetõrusid raieküpsesse metsa, kus traktoriga oli maapinna ettevalmistamine keelatud või võimatu.

Sead tegid maapinna korralikult mustaks ja looduslik seeme kukkus viljakasse pinnasesse. Seepeale pandi metsale paariks-kolmeks aastaks ulukiaed ümber ning puud võisid turvaliselt kasvada.

Eelmisel aastal katsetasin oma jahimaadel ühe tuttava kartulipõllu kaitseks «metsseapeatajat» – aerosooli koos alumiiniumribadest lõhnahoidjatega. Iga kahe nädala tagant käisin aga haisu liisamas ja nii sai suurpõllumehe kartulipõllul ühes idanev ühepere kartulisaak samuti kaitstud.

Sealuba jäi küll realiseerimata. Kahtlustan, et vea tegin sellega, kui jahiriiteta käisin ka lõhnahoidjaid sussutamas. Suures põllus sead küll käisid, aga ükski kari ligi ei lasknud – põrsastega emised andsid juba varakult korralduse põgenemiseks. Pärast riie pesu sain teiselt jahimaalt siiski kesiku kätte.

Seda, kas metssiga on ääretult halb ja paha loom, otsustagu igaüks ise. Olles ise metssigu jahtinud ja neid seejuures 1975. aastast saati ka kuigivõrd tundma õppinud, julgen väita, et õige arvukuse korral on metsakärsinadega võimalik koos eksisteerida küll.

Kahjustuskohtadest tuleks jahimeestele koheselt teatada. Minu arusaamist mööda on jahimehed enamasti oma mõtetega põllumeestele alati abiks, et põllukultuure kaitsta.

Metsatoetusi oska küsida ja planeerida

Ülle Läll

MTÜ Minu Mets juhataja, konsulent

Eesti on metsasuse poolest Euroopas neljandal kohal, jäädes tahapoole vaid Soomest, Rootsist ja Sloveeniast. Oma osa on siin kindlasti ka toetustel, mida metsaomanikele pakutakse, kuid nende taotlemiseks on kindlad reeglid.

Metsaga seotud toetusi rahastatakse nii siseriiklikest kui ka Euroopa Liidu (EL) vahenditest. Valdavalt on erinevuseks asjaolu, et siseriiklike toetuste taotlemine on tehtud tööde põhine – enne tehakse töö ära ja siis saab toetust taotleda. Erandiks on pärandkultuuri säilitamise toetus, mis on broneeringupõhine.

ELi toetuste taotlemise puhul tohib töid hakata tegema alles toetuse taotluse esitamisele järgnevast päevast. Vajalik on täita kindlal vormil taotlus koos lisadega.

KONSULENT AITAB

Mõistlik on pöörduda metsakonsulendi poole, kes individuaalnõustamise toetuse alusel saab metsaomanikku abistada kuni 15 tunni ulatuses kalendriaastas.

Nõustamistoetuse aluseks on kirjalik leping. Konsulendi transport metsa ja tagasi jääb metsaomaniku kanda.

Kui nõuande pikkus kalendriaasta jooksul jääb lühemaks kui kaks tundi, pole lepingu sõlmimine vajalik. Küll aga tuleb konsulendile teada anda oma kontaktandmed ja isikukood, mille alusel kontrollitakse, kas tegemist on ikka metsaomanikuga, ja peetakse arvestust toetuse saamise kohta.

Kõigi toetuste puhul ei tohi taotlejal olla riiklikku maksuvõlga. Seda võidakse kontrollida kogu menetlemisperioodi jooksul.

METSAMAJANDUSKAVA SUUNAB

Metsa majandamiseks on vajalikud inventeerimisandmed, kus antakse ülevaade metsa koosseisust ja hetkeolukorrast. ELi toetuste taotlemisel noore metsa hooldamiseks on inventeerimisandmete olemasolu esmane nõue.

Metsaomaniku abistamiseks koostatakse lisaks metsamajanduskava, kus on sees ka soovituslikud tegevused. Kava koostamist ei maksa peljata, sest seal väljatoodud raied pole kohustuslikud.

Inventeerimisandmete ja metsamajanduskava koostamist toetatakse siseriiklikest vahenditest, kusjuures toetus võib olla kuni sada protsenti.

METSATEATIS ON VAJALIK

Nüüd saab hakata kavandama tegevusi, mida on vajalik metsas läbi viia. Igasuguste metsas tehtavate tööde puhul on esmajärjekorras vajalik esitada metsateatis planeeritavate tööde kohta.

Metsateatis esitatakse maa asukohajärgsele keskkonnaametile, kus tehakse vastav märge tööde lubamise kohta ja saadetakse metsaomanikule tagasi.

Metsateatis on oluline ka toetuste taotlemisel. Kui keskkonnaametilt pole lubava märkga metsateatist tagasi saadud, ei saa nende tööde kohta ka toetust taotleda, isegi kui see töö tegelikult tehtud on.

Näitena võib tuua olukorra, kus metsateatisele märgitakse istutus, tegelikult valmistatakse ette aga ka maapind. Mõlemad tegevused on toetatavad siseriiklikest vahenditest, kuid ainult juhul, kui need kajastuvad ka metsateatisel.

METSATÖID TULEB PLANEERIDA

Ka metsapuutaimede soetamine ja istutamine on toetatavad tegevused. Siin tuleb teada, et toetuse saamiseks peavad taimed olema soetatud tegevusluba omavalt taimekasvatajalt ja selle kohta peab ostja saama ka vastavasisulise tõendi.

Rajatud metsakultuuri hooldamisel rohu tallamise teel eraldi metsateatist esitada pole vaja. Kui aga võsälõikajaga metsa minna, oleks eelnevalt vajalik esitada valgustusraie metsateatis.

Lisaks eelnimetatud tegevustele saab ELi toetust taotleda kuni 30-aastase metsa hooldamiseks ja koridorkultuuride rajamiseks väheväärtuslikele metsaaladele.

Jällegi on vajalik kehtiv metsateatis nii toetuse taotlemise kui ka töö tegemise ajal. Olgu siinkohal öeldud, et metsateatis kehtib kahteist kuud alates päevast, mil omanik lubava märkga metsateatise tagasi sai.

Toetuste nimekiri ja nõuded on siin kirjeldatud loomulikult tunduvalt mahukamad. Tähtis on metsatöid ette planeerida ja konsulendiga läbi arutada, milliseid toetusi oleks võimalik taotleda ja mida selleks on vaja.

Abi saamiseks võib pöörduda alati ka piirkondlike tugisõnide või metsaomanike organisatsioonide poole.

Erametsaomanike tugisõnide 2010.

MAAKOND	TUGISÕNIK	E-post	Telefon
Harjumaa	Kalle Pöld	kalle.pold@erametsaliit.ee	51 31 212
Hiiumaa	Aira Toss	aira.toss@erametsaliit.ee	56 488 601
Ida-Virumaa	Viktor Lehtse	viktor.lehtse@erametsaliit.ee	56 640 645
Jõgevamaa	Ain Malm	ain.malm@erametsaliit.ee	5 165 817
Järvamaa	Ülle Läll	ulle.lall@erametsaliit.ee	5 211 510
Läänemaa	Sven Köster	sven.koster@erametsaliit.ee	56 694 989
Lääne-Virumaa	Lauri Salumäe	rakvere.metsayhistu@erametsaliit.ee	5 134 276
Põlvamaa	Tarmo Lees	tarmo.lees@erametsaliit.ee	53 003 334
Pärnumaa	Kadri-Aija Viik	kadri-aija.viik@erametsaliit.ee	5 167 650
Raplamaa	Valdu Reinaas	valdu.reinaas@erametsaliit.ee	5 047 119
Saaremaa	Mati Schmuul	mati.schmuul@erametsaliit.ee	53 412 480
Tallinn	Mart Soobik	mart.soobik@erametsaliit.ee	56 499 135
Tartumaa	Peep Põntson	peep.pontson@erametsaliit.ee	5 155 332
Valgamaa	Helju Leosk	helju.leosk@erametsaliit.ee	56 247 325
Viljandimaa	Olavi Udam	olavi.udam@erametsaliit.ee	5 047 407
Võrumaa	Erki Sok	erki.sok@erametsaliit.ee	5 229 424

MTÜ EESTI ERAMETSALIIT

Address: Mustamäe tee 50, 10621 Tallinn
Telefon: 652 5888, e-post: erametsaliit@erametsaliit.ee

Juhatusesimees Ando Felmaa
Tegevdirektor Ants Varblane