

**Puidukasutuse mõju sisemajanduse koguproduktile ja
riigi maksutulule**

Tellijal: SA Erametsakeskus
Teostajad: Paavo Kaimre
Heiki Hepner

Tartu/Tallinn 2008

SISUKORD

UURINGU EESMÄRK	3
METSASEKTORI ROLL MAJANDUSES	4
VARASEMATE UURINGUTE TULEMUSED	7
METSANDUSES RAKENDATAVATE MAKSUDE TEOREETILINE KÄSITLEMINE	8
EMPIIRILISE ANALÜÜSI TULEMUSED	10
KOKKUVÕTE	13
KASUTATUD MATERJALID	14

UURINGU EESMÄRK

Uuringu taustaks on küsimus: kas ja kuidas mõjutaks füüsilisest isikutest metsaomanike tulumaksumäära muudatus nii tulumaksu kui mõnede teiste maksude laekumist? Arusaadavalt vähendaks tulumaksumäära vähendamine maksulaekumisi, mis ei oleks avalike teenuste pakkumise vajadust arvestades ilmselt aktsepteeritav. Samas elavdaks maksumäära vähendamine lühiajalises perspektiivis tõenäoliselt metsa- ja puidukasutust, mis oleks majanduskeskkonna üldise elavdamise seisukohast asjakohane. Oluline ongi selgitada, millised on võimaliku maksumuudatuse mõjud – nii kulu kui kasu.

Uuringu konkreetset eesmärgid saab sõnastada järgmiselt:

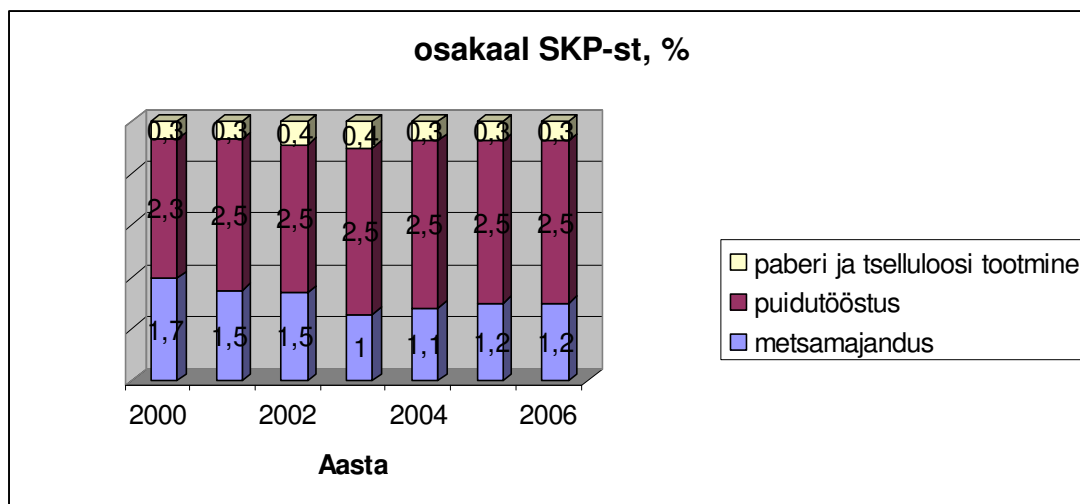
- 1) Anda hinnang Eesti metsanduses loodava lisandväärtuse seosele puidu kasutamise mahuga. Analüüs teostatakse metsanduse erinevate tegevusalade kaupa. Tulemused agregeeritakse kogu metsandusele.
- 2) Analüüsida ja anda hinnang maksude osakaalule metsanduse eri harude kulustruktuuris;
- 3) Anda hinnang puidu kasutamise mõju kohta riigi maksutulule.

Metsatulu maksustamine on üks neid metsa- ja majanduspoliitilisi küsimusi, mille kohta metsanduse huvigrupid on esitanud aastate jooksul erinevaid muudatusettepanekuid. Ettepanekute eesmärgiks on toetada maksude kaudu jätkusuutliku metsanduse arengut.

Metsanduse maksustamise kohta on tehtud varasemalt uuringuid, mis käsitlevad küll põhjalikult maksustamise mõju, kuid seda selgituste, mitte rahaliste näitajate abil.

METSASEKTORI ROLL MAJANDUSES

Hinnates metsasektori rolli majanduses sisemajanduse koguprodukti abil, võib öelda, et viimastel aastatel on see püsinud suhteliselt stabiilsena. Ülevaate metsasektori suhtelisest osakaalust annab joonis 1.



Joonis 1. Metsasektori erinevate osade osakaal SPK-s 2000ndate alguses.

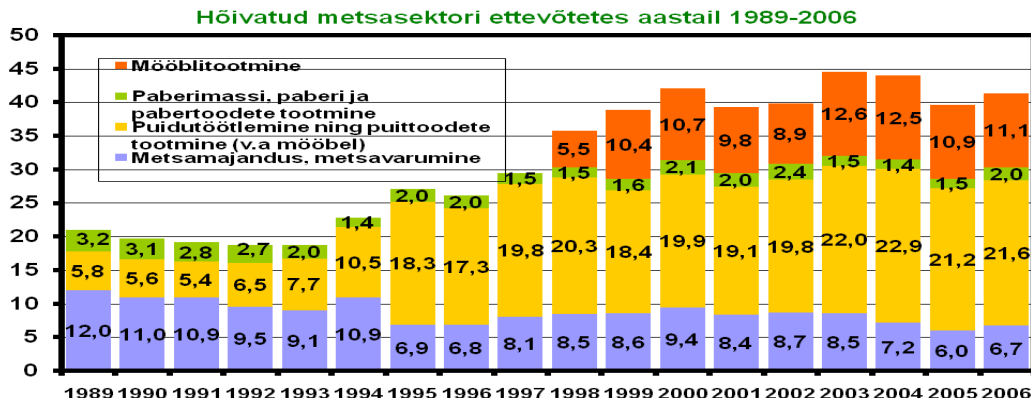
Hinnates metsasektorit, sealhulgas puidutööstust spetsiifilisemalt, võib välja tuua mõned üksikasjad (Erametsaliit, Eesti Metsatööstusliit 2008):

- Siseriiklik puiduvajadus kokku umbes 9,1 miljonit tm;
- Ümarpuidu import 2007. aastal 1,4 miljonit tm, 2006.aastal 1,8 miljonit. Mahu vähenemine toimus olulisel määral 2007.a. aasta II poolel;
- 2/3 erametsadest on majandustegevusest väljas (puuduvad kehtestatud metsamajandamiskavad);
- 17% metsamaast on ilma omanikuta;
- Tööhõive vähenemine metsasektoris, ettevõtete sulgemised, osaline tööaeg, koondamised.

Eelnevate seisukohavõtude kohta võib lisada järgmist.

Puidu kasutamise, väliskaubanduse ning raiemahtude andmete analüüsimisel leidsid uuringu autorid, et ümarpuidu kasutamise maht on viimastel aastatel olnud 6-7 mln tm. Varasema uuringu (puidubilansi) koostamisel on tõenäoliselt arvestatud ka toormega, nt saematerjali kasutamisega ehitusdetailide tootmisel jms. Seega on ümarpuiduvajadus väiksem kui puidutööstusettevõtete puiduvajadus.

Kehtestatud metsamajanduskavade vähene maht on mõnevõrra üllatav, silmas pidades Eesti metsanduse arengukava aastani 2010, kus on seatud eesmärgiks hiljemalt aastaks 2010 inventeerida kõik erametsad.



Joonis 2. Tööhõive metsasektoris (allikas: Statistikaamet)

Viimase aasta arenguid Eesti majanduses ja sealhulgas puidutööstuses kirjeldab informatsioon Statistikaameti kodulehel: Töötleva tööstuse toodang vähenes 2%, eelkõige mõjutas seda tellimuste vähesus nii sise- kui ka välisurul. Tellimuste langust kinnitab ka Eesti Konjunktuuriinstituudi koostatud tööstusbaromeeter. Töötleva tööstuse toodangu vähenemist mõjutasid kõige rohkem toiduainete, puidu- ja ehitusmaterjali tootmine. Langustrendis oli jätkuvalt puidutööstus, mida ohustab tõsine toormekriis. Kodumaise puidu hankimist segasid ilmastikuolud, Venemaa puidu sissevedu takistasid kõrged tollitariifid. Kõige suurem langus (26%) oli ehitusmaterjali tootmises, mis on otseselt seotud ehitusturu langusega (allikas Statistikaamet, 2008 <http://www.stat.ee/19144>)

Seega on oluline rakendada majanduse elavdamise, eriti ekspordile suunatud ettevõtluse elavdamise meetmeid. Nõudlust on võimatu mõjutada, siin sõltume välisurgude olukorrast, küll aga on võimalik mõjutada tootmise sisenditega seonduvat.

Raiemahtu, ümarpuidu importi ja eksporti ning selle kaudu tuletatud puidutöötlemise mahtu Eestis töötavates ettevõtetes kirjeldab tabel 1.

Tabel 1. Raiemaht, ümarpuidu import ja eksport, puidu kasutamise maht ning puidutööstuse lisandväärtus.

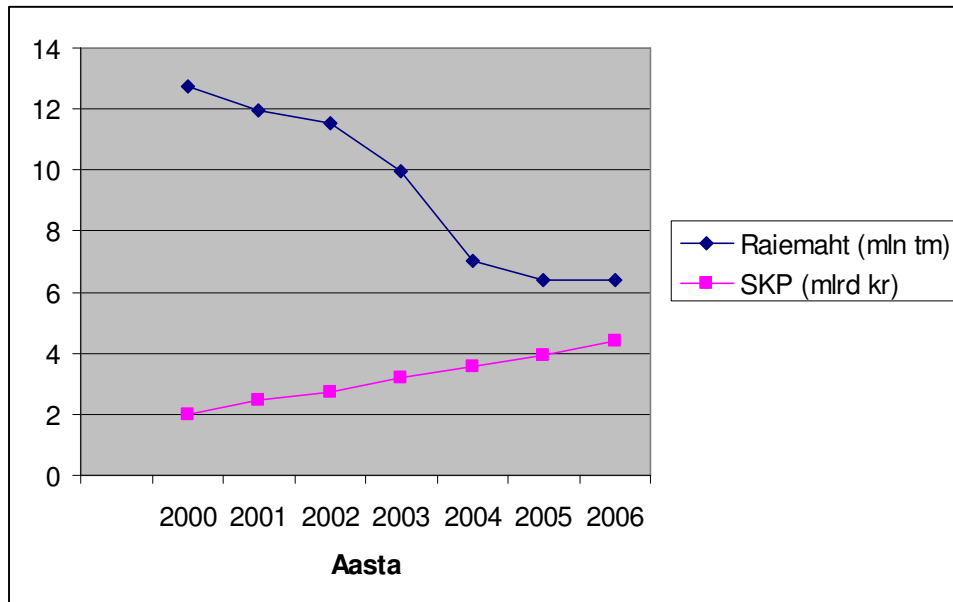
Aasta	Raiemaht tuh tm	Import tuh tm	Eksport tuh tm	Puidu kasutamise maht* Tuh tm	Puidutööstuste SKP mln kr
2000	12748	346	4264	8830	1999
2001	11977	583	3483	9077	2448
2002	11526	639	3134	9031	2739
2003	9953	942	3030	7865	3192
2004	7012	1466	2297	6181	3578
2005	6380	1883	1807	6456	3953
2006	6400	1809	1607	6602	4406

Allikas: Statistikaamet, Aastaraamat Mets 2007. *autori arvutused

Puidu kasutamise maht vähenes oluliselt 2003. aastal. Selle põhjuseks oli ennekõike vähenenud pakkumine. Tööstusettevõtted olid sel hetkel valmis rohkem puitu töötlemiseks, sest nõudlus toodangu järel oli sel hetkel kõrge. 2003.a. suurenes puidutööstuse ettevõtete eksport 8,9%. Vähenenud kodumaist pakkumist kompenseeriti tooraine impordiga, sest samal

ajal suurenes puidu ja puidutoodete import 27,9%. Rahalises väärtuses imporditi enim saematerjali ja ümarpuitu.

Puidu kasutamise maht on alates 2004.a. stabiliseerunud 6-7 mln tm tasemele. Kui kõrvutada raiemahtu ja puidutööstuses loodud lisandväärtust, on pilt järgmine.



Joonis 3. Raiemahu ja puidutööstuses loodud lisandväärtuse dünaamika aastatel 2000-2006.

Andmed viitavad sellele, et vaatamata raiemahu ja ümarpuidu kasutamise mahu vähenemisele on ettevõtted kasvatanud loodud lisandväärtust. Üha enam ettevõtteid on panustanud jätkutöötlemisele/järeltöötlemisele. Joonis kirjeldab ilmekalt Eesti puidutööstuses toimunud kvalitatiivset muutust, kus üha efektiivsemate tehnoloogiate ja tootearenduse kaudu suudetakse väiksema tooraine mahu juures luua enam lisandväärtust.

2000. a. püsivhindades esitatud SKP oli 2006.a. kogu majanduses 1,64 korda, metsasektoris 1,6 korda suurem kui 2000.a. Seega on metsasektoris loodud lisandväärtus kasvand umbes samas tempos kui riigi majandus tervikuna. Samas on viimastel aastatel (2007 kuni 2008) toodangumaht puidutöötlemises kahanenud keskmisest oluliselt rohkem (konjunktuuriinstituudi andmed).

Erinevate kaubagruppide osakaalu ekspordis ja selle muutust kirjeldavad näitajad viimastel aastatel on esitatud tabelis 2.

Tabel 2. Erinevate puidukaupade osakaal (%) ekspordis.

Kaup	Aasta		
	2006	2003	1999
	%		
Tööstuslik ümarpuit	6,7	12,4	25,3
Küttepuit	7,9	6,9	3,7
Saematerjal	20,0	23,4	24,8
Vineer, spoon	5,1	5,1	6,0
Puidust ehitusdetailid	14,6	9,4	4,3
Puitmööbel	18,7	20,4	18,0
Puitlaast ja –kiudplaadid	4,8	3,6	5,3
Kokkupandavad puitehitised	11,4	8,1	4,5
Muud	10,8	10,7	7,9

Allikas: Aastaraamatud Mets 2000, 2004, 2007

Vaadeldes puidu ja puidust toodete ekspordi dünaamikat ning erinevate kaubagruppide osakaalu muutust selle sajandi esimestel aastatel, saab öelda, et märkimisväärselt on vähenenud tööstusliku ümarpuidu osa, samal ajal aga on kasvanud puidust ehitusdetailide ja kokkupandavate puitehitiste osa ekspordis. Areng viitab taas tõsiasjale, et üha enam lisandväärtust on puidule antud Eestis.

VARASEMATE UURINGUTE TULEMUSED

Eesti Erametsaliidu ja Eesti Metsatööstusliidu koostöös valminud materjalide põhjal (2007) toob iga Eesti metsast saadud puidu kuupmeeter, mis on transporditud tööstuseni, riigile ja kohalikele omavalitsustele maksudena sisse peaaegu 120 krooni, millele lisanduvad edasisest töötlemisest laekuvad maksud (andmed 2005. aastast).

1 tm –ga seotud maksud kuni tööstuseni

- Tulumaks 40,85 kr/tm
- Sotsiaalmaks 56,15 kr/tm
- Töötuskindlustusmaks 2,55 kr/tm
- Kütuseaktsiis 6,8 kr/tm
- Raskeveokimaks 0,2 kr/tm
- Käibemaks 10,8 kr/tm

Kokku 117,7 kr/tm

2001. aastal tehtud uuring 1990ndate andmetega (Kaimre 2002) näitas, et:

- 1 tihumeetrit puidukasutust loob samal aastal 379 krooni lisandväärtust.
- 1 tihumeetri puidu kasutamisest laekub riigile 123 krooni maksutulu.
- 1 tihumeetri puidu raiumise ja töötlemisega teenitakse 1099 krooni eksporditulu.

AS IMG Konsultant tegi 2000. aastal uuringu „Metsandust puudutava maksusüsteemi analüüs ja korrastamine”, milles esitati mitmeid ettepanekuid maksusüsteemi, sealhulgas tulumaksu rakendamise põhimõtete muutmiseks.

Arvukate ettepanekute hulgas oli ka **Tulumaksu soodustused omandireformi käigus tagastatud maalt müüdavale metsamaterjalile või kasvava metsa raieõigusele**, mida uuringu autorid põhjendasid järgmiselt. Selleks, et kaotada tulumaksuseadusest surve omandireformi käigus tagastatud metsamaade müügile nende majandamise asemel, tuleks sätestada tulumaksuseaduses, et omandireformi käigus tagastatud maalt müüdüd metsamaterjal või raieõigus on teatud piirmäärades maksuvaba tulu. See piirmäär võiks olla fikseeritud kroonides (ja mitte tihumeetrites või muudes ühikutes), et maksustatava tulu arvutamine ei oleks põhjendamatu keeruline ja umbmäärane. Kuna keskmine suhteline tulu ennemaksustamist säästliku majandamise korral on hektarilt 1000 krooni metsamaa hektari kohta aastas, siis võiks selleks maksuvaba tulu piirmääraks sätestada 1000 krooni metsamaa hektari kohta aastas. Maksuvabastus ei anna ilmselt efekti väikeste paari hektariliste metsamaade puhul, kuid alates 10 ha metsamaast on see juba arvestatav maksusoodustus. Selline maksuvabastus võib olla ka tähtajaline, kuid peaks kehtima sama kaua, kui tulumaksuseaduse § 15 lg p 5, mis vabastab tähtajatult tulumaksust omandireformi käigus tagastatud maa müügist saadud tulu. Kuna viimane on tähtajatu maksuvabastus, siis võib ka omandireformi käigus tagastatud maalt metsamaterjali või raieõiguse võõrandamisest saadud tulu maksuvabastuse kehtestada tähtajatult.

Täiendada tulumaksuseaduse § 15 lõiget 4 punktiga 9 järgmises sõnastuses:
“9) tulu maksumaksjale kuuluvalt omandireformi käigus tagastatud maalt metsamaterjali või kasvava metsa raieõiguse võõrandamisest maksustamisperioodil kuni 1000 krooni metsamaa hektarilt.”

Uuringus „Eesti maksusüsteemi mõju Eesti metsandussektorile ja metsaomaniku käitumisele” (Marastu ja Viilup, 2007) jõuti tõdemuseni, et Eesti kehtiv maksusüsteem mõjutab erametsaomaniku käitumist ja kogu Eesti metsandussektorit negatiivselt.

METSANDUSES RAKENDATAVATE MAKSUDE TEOREETILINE KÄSITLEMINE

Metsanduses enimrakendatavaid makse võib jagada kolme kategooriasse (Ovaskainen, 1992; Ollikainen, 1996):

Pindalamaks või **maa tootlikkuse maks**, mis makstakse igal aastal hektari metsamaa kohta, lähtudes maatüki kvaliteedist, arvestamata samal ajal tegelikku raiekogust või puistu tagavara. Maatüki kvaliteet määratakse metsa keskmise arvestusliku tootlikkuse põhjal. Sellist maksu kasutati näiteks Soomes 1993.aastani, USA-s, Prantsusmaal ja Austria väikestel maavaldustel. Pindala-tüüpi maksuks on ka maa väärtuse maks.

Tulumaks, mida võib nimetada ka raie- või müügitulmaksuks. Maks nõutakse sisse müüdüd puidu väärtuse järgi. Sellist maksuvormi rakendatakse Soomes, Rootsis, Norras, Saksamaal.

Viimaste aastate suundumus Euroopas on olnud siirdumine maa väärtuse maksustamiselt tegeliku tulu maksustamisele. Nt Soomes on alates 2006.a. ainult tulumaks.

Kinnisvaramaks on igal aastal makstav maks, mille suurus arvutatakse maksumäära ja kasvava metsa tagavara turuväärtuse põhjal. Selle maksuvormi puhul tuleb puistute tagavara turuväärtus igal aastal ümber hinnata. Kuna maksustatakse vaid puidu potentsiaalset raieväärtust, on see “puidu maks”, erinedes modifitseerimata kinnisvaramaksust, mis nõutakse sisse puidu ja metsamaa väärtuse järgi. Kinnisvaramakse väärtuse järgi rakendatakse sageli ja neid on palju analüüsitud, eriti USA-s.

Maksude lühiajaline mõju puidu pakkumisele

Maa tootlikkuse maks ehk pindalamaks on raie- ja majandamise otsuste suhtes neutraalne. Pindalamaksu muutmine ei muuda piirtulusid ega -kulusid.

Tulumaks on võrdväärne kasvava metsa müügihinna vähenemisega. Tulumaks on neutraalne kui maksumäär arvatakse jäävat aja jooksul samaks (või kui muutusi tajutakse püsivatena). Ajutisena tajutav tulumaksumäära tõus vähendab raiemahtu käesoleval perioodil.

Teisest küljest tähendab maksumäära oodatav tõus tulevikus, et maksujärgne tulu kahaneb. See innustab metsaomanikku käesoleval perioodil rohkem raiuma, kuid ei soodusta investeringuid metsandusse. Üldiselt saab teoreetiliste uuringute tulemuste põhjal öelda, et tulumaksu rakendamine vähendab puidu pakkumist.

Kinnisvaramaks suurendab lühiajalist puidu pakkumist. Üldmõju lühiajalisele pakkumisele on väliselt samaväärne kasvava metsa hinna muutuse mõjuga. Samal ajal pole kinnisvaramaksul otsest mõju majandamise intensiivsusele.

Maksude pikaajaline mõju puidu pakkumisele

Pindalamaks ja tulumaks on pikaajalise pakkumise suhtes neutraalsed. Pindalamaks on neutraalne hoolimata muutustest maksumääras. Tulumaks on neutraalne siis, kui seda tajutakse ajas muutumatuna.

Brutotulumaks vähendab pikaajalises perspektiivis puidu pakkumist. Esiteks on sellel ühetähenduslik otsene negatiivne mõju majandamise intensiivsusele. Teiseks eksisteerib kaudne mõju kasvava metsa optimaalse tagavara kaudu. Tulumaks pikendab raieringi ja vähendab istutustihedust, mis viib puidu pakkumise vähenemisele pikaajalises perspektiivis. Müügitulusid maksustades vähenevad investeringud metsandusse, kasvava metsa tagavara ja ka raied.

Kinnisvaramaks vähendab samuti pikaajalist pakkumist, kuid teistsuguse mehhanismi kaudu. Esiteks on maksul otsene negatiivne mõju kasvava metsa tagavarale. Teiseks on kaudne mõju, mis on seotud majandamise intensiivsuse mõjutavate otsustega. Kinnisvaramaks võib vähendada nii istutustihedust kui ka raieringi, mis viivad pikaajalise puidu pakkumise vähenemisele.

Üldiselt võib järeldada, et küpsusvanust (raieringi) lühendavad maksuvormid suurendavad puidu pakkumist lühemal ajavahemikul ja vähendavad seda pikema aja jooksul. Neutraalseks peetavad maksuvormid, kui neid “mõõdukalt” rakendada, ei mõjuta raieringi. Raieringi pikendavad maksuvormid vähendavad puidu pakkumist lühikesel ajavahemikul, kuid suurendavad seda pikas perspektiivis.

EMPIIRILISE ANALÜÜSI TULEMUSED

Puidukasutuse lisandväärtuse hinnangu aluseks on raiemaht ning puidutööstuses toodetud sisemajanduse koguprodukt (jooksevhindades).

Tabel 3. Raiemaht SMI andmetel (Aastaraamat Mets 2007)

Aasta	Raiemaht (tuh tm)
2000	12748
2001	11977
2002	11526
2003	9953
2004	7012
2005	6380
2006	6400

Perioodil 2000-2006 kasutati Eestis keskmiselt 7,7 mln tm puitu (*SMI raiehindang, ekspordi- ja impordistatistika*), mis andis 3,2 mlrd lisandväärtust aastas (*Statistikaamet, Aastaraamat Mets*).

Statistikaamet esitab ka andmeid lisandväärtuse struktuuri kohta, milles üks komponent on maksud. Ülalesitatud koondandmete põhjal saab öelda, et antud mahu puidukasutuse baasil loodi **414 kr lisandväärtust ning riik sai 134 kr maksutulu 1 tm kohta**. Võttes aluseks värskemad, 2006.a. andmed, mis kirjeldavad ka tänast tootmisstruktuuri paremini, on näitajad vastavalt **670 kr väärtuses SKPd ja 220 kr maksutulu 1 tm kohta**.

Andmed viitavad sellele, et vaatamata raiemahu ja ümarpuidu kasutamise mahu vähenemisele on ettevõtted kasvatanud loodud lisandväärtust. Üha enam ettevõtteid on panustanud jätkutöötlemisele/järeltöötlemisele.

Puidutööstustest laekuvate tööjõumaksude analüüs

Puidutööstusest laekuvate tööjõumaksude arvutamiseks koostati arvutitarkvara Powersim Studio Standard 2003 abil mudel, mis hõlmas kõiki olulisemaid puidutööstuse harusid, välja arvatud energeetika. Viimane vajaks oma mitmekesisuse ja kiire arengu tõttu eraldi käsitlemist. Algandmete saamiseks valiti puidutööstusharude nn näidissettevõtted, mida võib oma suuruse, tehnoloogia vms näitaja põhjal juhtivaks. Ettevõtete kulustruktuuri kirjeldavad andmed saadi 2007. aasta majandusaasta aruannetest. Üleminekuks toodangult ümarpuidule kasutati ettevõtetest saadud keskmisi üleminekukoefitsiente.

Kõige suurema tootmismahuga ja seega ka ümarpuidu vajadusega on Eestis saetööstus. 2008. aastal Sulev Švilponise poolt koostatud 2007. aasta puidubilansist selgub, et saetööstus kasutas ümarmaterjali ligikaudu 4 mln tm, mis on enam kui üks miljon tm rohkem kui 2007.a. Eestis raiutud jäme- ja peenpalgi maht (2,9 mln tm) kokku.

Eesti metsanduse arengukava aastani 2010 järgi jaguneks raiutavad puidusortimendid järgmiselt:

- jäme- ja peenpalk 33%
- paberipuu 30%
- küttepuid 20%
- jäätmed 13%

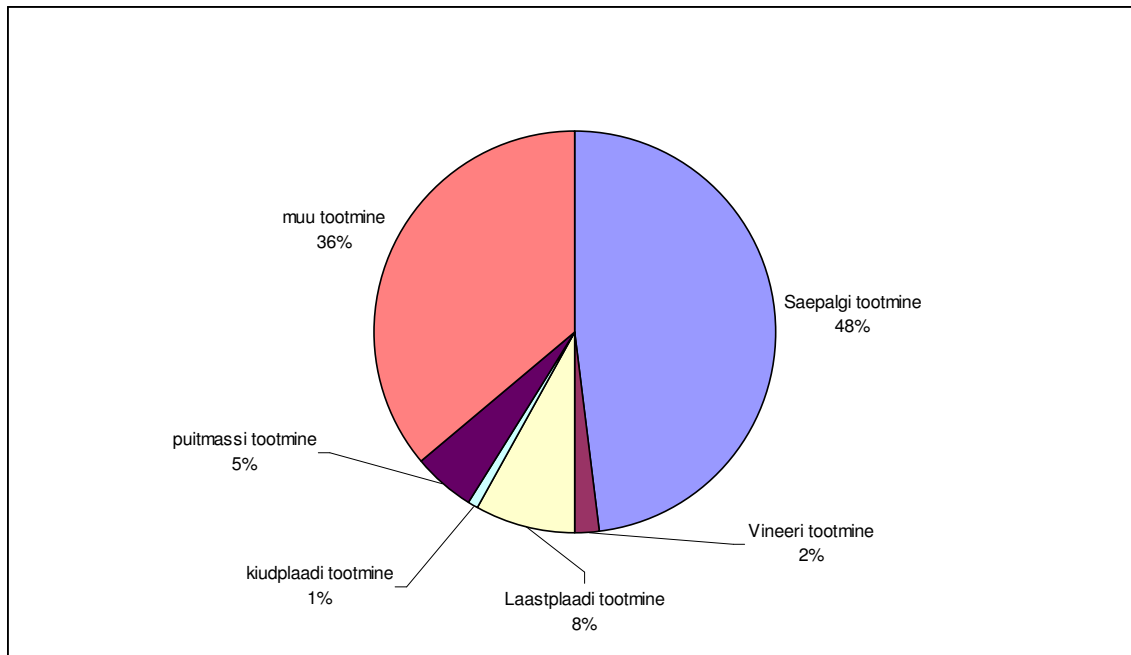
Arengukavas toodud säästliku raiemahu juures oleks sel juhul jäme- ja peenpalgi kogumaht 4,14 mln tm. See sisaldab nii saetööstusele kui ka vineeritööstusele minevat toorainet. Viimase maht on suhteliselt marginaalne võrreldes saetööstuses tarbitava mahuga.

Nii nagu on kõikunud raiemaht, on see kõikunud ka puuliigiti ja sortimenditi. Seega on väga komplitseeritud hinnata potentsiaalse raiemahu jagunemist sortimenditi. Sulev Švilponise (2008) järgi kasutas puidutööstus 2007 aastal puitu sisendina 6675 tm, mille jagunemine tööstusharuti on toodud tabelis 4.

Tabel 4. Ümarpuit sisendina puidutööstusse

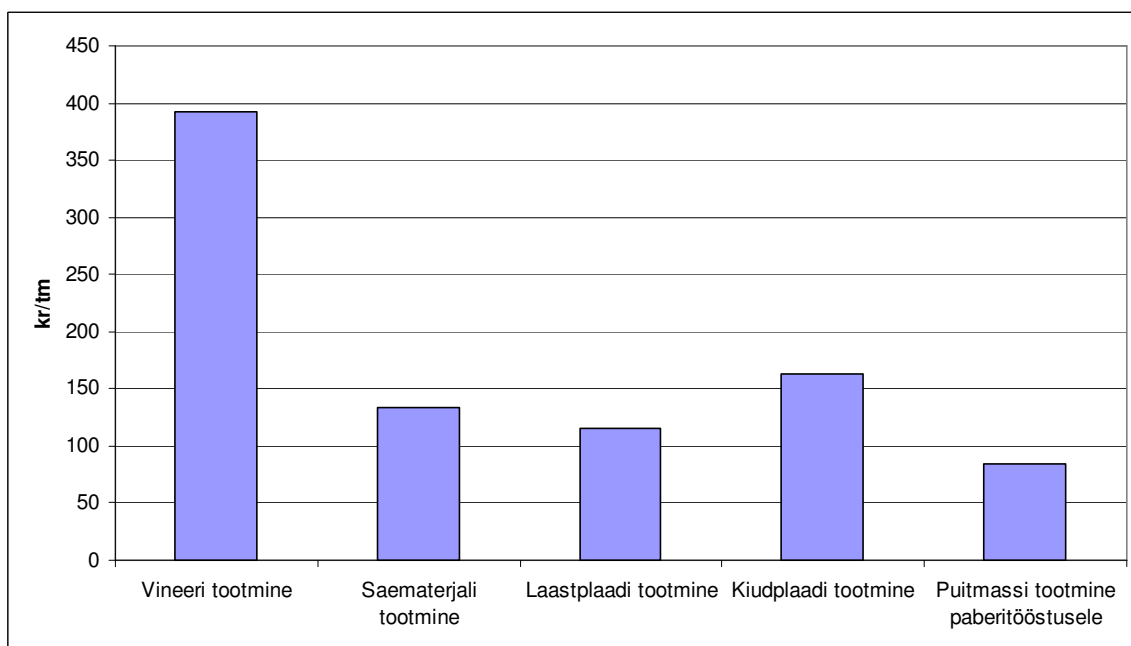
Puidutööstuse haru	Maht tm	Osakaal
Saetööstus	3960	59%
Plaadi-, vineeritööstus	200	3%
Mööblitööstus	65	1%
Tselluloosi ja paberitööstus	500	8%
Energeetika	1600	24%
Muud	350	5%
Kokku	6675	100%

Tegelikult on olukord märksa komplitseeritum, sest peale saetööstuse tarbivad teised tootmisharud rohkem või vähem kas saetööstuse kõrvalprodukti (laast, saepuru) või mõne teise tootmisharu toodangut. Mudeli koostamisel võeti raiesortimendi tänane jagunemine ja puidu kasutamine tööstuse poolt eeldusel, et importpuit asendatakse Eestist varutud puiduga. Sellega tagati olemasoleva tootmismahu kui ühe piirava tingimuse arvestamine. Samuti arvestati likviidset raiemahtu ja sortimentatsiooni. Sortimentide ligikaudne protsentuaalne jaotus on esitatud joonisel 4. Muu tootmine sisaldab eelkõige energeetikas kasutatavat puitu, aga samuti kõrgelt väärtustatud, kuid väiksema mahuga erisortimente nagu näiteks tislertooted, puitehitised jms.



Joonis 4. Mudelis kasutatud puidusortimentide jaotus.

Uuringus vaadeldi saematerjali tootmist, vineeri tootmist, puit ja kiudplaatide tootmist ja puidumassi tootmist paberitööstusele. Konkurentsivõime sisaldab kõige rohkem töjõumakse vineeritööstuse kasutatud 1 m³ ümarpuitu. Seal ulatub see ligemale 400 kr/tm, täpsemalt 392 kr/tm. Ülejäänud tootmisharudes on see madalam ja suhteliselt ühesuurune. Puitkiudplaatide tootmisel on see enam kui 163 kr, saematerjali tootmisel 133 kr ja puitlaastplaatide tootmisel 116 kr/tm. Kõige väiksem on oli see aga puitmassitootmisel paberitööstusele (84 kr/tm) (joonis 5).



Joonis 5. Töjõumaksude sisaldus 1 m³ kasutatud ümarpuidus erinevates puidutööstuse harudes.

KOKKUVÕTE

Metsasektori osakaal Eesti majanduses on püsinud viimastel aastatel suhteliselt stabiilsena. Metsamajanduse suhteline panus sisemajanduse koguprodukti on vähenenud, mis pole ka üllatav, sest raiemaht on praegu võrreldes 2000.aastaga oluliselt (peaaegu kaks korda) madalam. Samal ajal on puidutööstusettevõtetes puidu töötlemine ja väärimine arenenud, mis on hoidnud nimetatud valdkonnas loodud lisandväärtuse osakaalu majanduses stabiilsena.

Perioodi 2000-2006 majandusstatistika andmete põhjal puidu töötlemise ja seal tekkiva lisandväärtuse kohta hinnangut andes saab öelda, et 1 tm ümarpuidu töötlemisel saadi umbes 400 krooni eest lisandväärtust.

1 tm puidu kasutamisega puidutööstustes kaasnes 134 kr maksutulu. Kui liita siia metsamajandamise ja ümarpuidu transpordiga seotud maksutulu (Erametsaliit, EMTL) ca 118 kr/tm, saame kokku 252 kr/tm.

Viimastel aastatel on puidukasutuse maht vähenenud, ettevõtluses loodud lisandväärtus aga suurenenud. Kui kasutada värskeimaid olemasolevaid andmeid (2006.a.), on näitajad oluliselt suuremad, **1 tm puidu töötlemisega saadakse 670 kr lisandväärtust ja 220 kr maksutulu.**

Heiki Hepneri tehtud uuringu põhjal vähendab füüsilisest isikutest metsaomanikele rakendatav maksuvabastus riigieelarve laekumisi 2009.a. **48 mln** kr võrra. Vajalik kodumaise täiendava puidukasutuse ja töötlemise suurus, mis hüvitaks võimaliku tulumaksuvabastuse korral riigile laekumata tulu, on seega umbes 200 000 tm aastas ehk ca 10% füüsilisest isikutest metsaomanike praegusest raiemahust. Kas tulumaksuvabastus suurendab metsakasutuse aktiivsust vähemalt 10%, ei saa uuringu autorid väita. Selle selgitamiseks oleks tarvis teha täiendav metsaomanike küsitlus või siis kasutada teiste riikide analoogse meetme rakendamise kogemusi. Soome 2008.a. rakendatud tulumaksusoodustuse rakendamise esimesed kogemused näitavad metsaomanike puidumüügi aktiivsuse kasvu.

Soome metsasektori kohta antud hinnangute kohaselt annab seal 1 mln tm kodumaise puidu kasutamine ca 312 mln kr maksutulu ja 940 mln kr lisandväärtust (www.metsakeskus.fi/web/fin/uutiset).

Meie mõnevõrra väiksemad arvud ei ole üllatavad, sest on meil ju Soomega võrreldes madalam maksukoormus ning väiksemamahulisem tselluloosi- ja paberitööstus.

Varasemate makse käsitlevate uuringute põhjal on teada, et tulumaks on võrdväärne kasvava metsa müügihinna vähenemisega ja et tulumaksu rakendamine vähendab puidu pakkumist. Tulumaks on neutraalne, kui maksumäär arvatakse jäävat aja jooksul samaks (või kui muutusi tajutakse püsivatena). Autorite arvates väärrib tähtajaline tulumaksu 0 määra kehtestamine majanduspoliitilist arutelu, sest potentsiaali metsakasutuse ja sellega majanduse elavdamiseks näib olevat. Varasemate metsanduse maksustamist käsitlevate uuringute põhjal oleks füüsilisest isikust metsaomaniku puidu müügitulu maksumäära vähendamisel ka üldine positiivne mõju.

Maksuvabastus soodustaks varimetsanduse osakaalu vähenemist. Legaalne sissetulek omakorda tõstab metsaomanike huvitatust tellida töövõtjatelt ametlikult metsamajandustöid. See omakorda suurendab tööjõumaksude laekumist riigieelarvesse.

KASUTATUD MATERJALID

Hepner, H. 2008. Füüsilisest isikutest metsaomanike roll maksude laekumisel riigieelarvesse. SA Erametsakeskus. Käsikiri. 19 lk.

IMG Konsultant AS. 2001. Metsandust puudutava maksusüsteemi analüüs ja korrastamine. Uuringu aruanne.

Kaimre, P. 2002. Metsanduse mõju Eesti majandusele aastatel 1994-1999. EPMÜ metsandusteaduskonna toimetised nr.35. Tartu, lk.29-33.

Marastu, M., Viilup, M. 2007. Eesti maksusüsteemi mõju Eesti metsandussektorile ja metsaomaniku käitumisele. Uuringu lõpparuanne.

Metsakaitse ja Metsauuenduskeskus. 2008. Eesti metsad 2007. Tallinn.

Ollikainen, M. 1996. Essays on Timber Supply and Forest Taxation. Valtion Taloudellinen Tutkimuskeskus. Helsinki.

Ovaskainen, V. 1992. Forest taxation, timber supply and economic efficiency. Acta Forestalia Fennica 233. Helsinki.

Švilponis, S. 2007. Puidubilanss 2003-2006. Käsikiri. 12 lk.

Švilponis, S. 2008. Puidubilanss 2007. Käsikiri.

Uuringukeskus Klaster. 2005. Meetme 3.7. potentsiaalsete taotlejate tausta uuring. Lõpparuanne.

Saadanko puu liikkeelle ja millä keinoin? www.metsakeskus.fi. 29.09.2008