

**SINU**

Nr 24

22. september 2011

Metsa õppeleht

# Mets



**Metsapiirid GPSi**

Lk 9

**Võhiklikkus  
ärritab jahimeest**

Lk 12

**Enne raiet vaata üles**

Lk 24

**Muutub  
tulumaksuseadus**

Lk 31



# Esmane teave ja abi metsaomanikule



## Metsanduse tugisikud maakondades

Maakond	Tugisik	E-post	Telefon
Harjumaa	Kalle Pöld	<i>kalle.pold@erametsaliit.ee</i>	513 1212
Hiiumaa	Aira Toss	<i>aira.toss@erametsaliit.ee</i>	5648 8601
Ida-Virumaa	Viktor Lehtse	<i>viktor.lehtse@erametsaliit.ee</i>	5664 0645
Jõgevamaa	Ain Malm	<i>ain.malm@erametsaliit.ee</i>	516 5817
Järvamaa	Ülle Läll	<i>ulle.lall@erametsaliit.ee</i>	521 1510
Läänemaa	Sven Köster	<i>sven.koster@erametsaliit.ee</i>	5669 4989
Lääne-Virumaa	Lauri Salumäe	<i>rakvere.metsayhistu@erametsaliit.ee</i>	513 4276
Põlvamaa	Tarmo Lees	<i>tarmo.lees@erametsaliit.ee</i>	799 2515, 5300 3334
Pärnumaa	Kadri-Aija Viik	<i>kadri-aija.viik@erametsaliit.ee</i>	516 7650
Raplamaa	Valdu Reinaas	<i>valdu.reinaas@erametsaliit.ee</i>	504 7119
Saaremaa	Mati Schmuul	<i>mati.schmuul@erametsaliit.ee</i>	5341 2480
Tallinn	Mart Soobik	<i>mart.soobik@erametsaliit.ee</i>	5626 6165
Tartumaa	Peep Põntson	<i>peep.pontson@erametsaliit.ee</i>	515 5332
Valgamaa	Helju Leosk	<i>helju.leosk@erametsaliit.ee</i>	5624 7325
Viljandimaa	Olavi Udam	<i>olavi.udam@erametsaliit.ee</i>	504 7407
Võrumaa	Erki Sok	<i>erki.sok@erametsaliit.ee</i>	522 9424

**Erametsanduse veebileht:** [www.eramets.ee](http://www.eramets.ee)

### MTÜ Eesti Erametsaliit

(metsaomanike esindaja, erametsanduse edendaja):  
Mustamäe tee 50 (III korrus), 10621 Tallinn.  
Telefon 652 5888, e-post [erametsaliit@erametsaliit.ee](mailto:erametsaliit@erametsaliit.ee).

### SA Erametsakeskus

(metsanduslikud toetused, erametsanduse edendaja):  
Mustamäe tee 50 (II korrus), 10621 Tallinn.  
Üldtelefon 652 5333, e-post [eramets@eramets.ee](mailto:eramets@eramets.ee).



# Sisukord

## METSAOMANIK

- 4 Keset maailma tormlemist...
- 6 Teed, laod ja kokkulepped
- 8 Aeg ennetada talvekahjusid
- 9 Metsaregister teeb elu lihtsamaks
- 10 Hoolitseme metsa tervise eest



## JAHIMEES

- 12 Asjatundmatus lihtsalt ärritab
- 14 Terashaavleid iga püssiga kasutada ei tohi
- 16 Põtrade arv on endiselt suur
- 17 Väikesed elavad omaette
- 18 Jäneseid võib ka viirus vaevata

## METSAELU

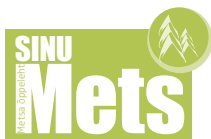
- 20 Sügisel kohtusime uuesti
- 22 Kõige tähtsam aeg
- 23 Seened võivad ravida
- 24 Kellegi pesa on puu otsas...
- 26 Teejuht sammalde ja samblike ilma

## TEATED

- 28 Eesti Jahimeeste Seltsis
- 29 Erametsaliit teatab

## AMETLIK INFO

- 30 Metsaseaduse nõuded lageraielankide suurusle, e-metsateatis
- 31 Metsatulu maksustamise reeglid muutuvad
- 32 Metsameede toetab 5,1 miljoniga
- 34 Keskkonnainspeksioon sai uurimisasutuse volitused



Välja andnud SA Erametsakeskus  
Projektijuht Evelin Huul, tel 683 6066,  
e-post [evelin.huul@eramets.ee](mailto:evelin.huul@eramets.ee)

Rahastanud Keskkonnainvesteeringute Keskus  
Teostus AS Eesti Ajalehed  
Toimetanud Viio Aitsam, tel 489 4117,  
e-post [viio.aitсам@maaleht.ee](mailto:viio.aitсам@maaleht.ee)

Kujundanud Merike Arbet  
Esikülje foto Ingmar Muusikus – põtradel on sügise algul pulmad  
Tagakülje foto Anneli Palo – pohlalad



# Keset maailma tormlemist...

*Küllap lääneeurooplastelgi on möödalaskmisi hulgi olnud, kuid meil seisavad oma apsud lühema ajavahe tõttu selgemini meeles.*

**TIIT KOSENKRANIUS**  
metsaomanik



**L**äinud laupäeva lõuna paiku sattusin riigimetsa harvendusraielangi nurgal kokku saamees Reinuga. Käis puhkepäeval oma tööjärke lõpetamas. Korralik töö võtab enam aega kui lihtsalt tihu tagaajamine. Esmaspäeval vaja koos teiste meestega uuele objektile asuda.

Ise arvas jutu sees, et ega teda enne rikkaks saamine ähvarda, kui töö kvaliteet ka hinda läheb. Ja selliselt on mees hämmastava järjekindlusega aastate viisi metsas piltilusat tööd teinud, laskmata end segada muu maailma tormlemistest.

Õhtul peeglist endale otsa vaadates esitasin enesele küsimuse, et kas mina ka sedamoodi oskan oma tegemistesse suhtuda.

## Usaldus maksab

Metsaühistu esindajana teiste metsaomanike raietöid korraldades on selgunud minu jaoks huvitav asjaolu. Nimelt metsaomanikud eelistavad usaldusväärset töövõtjat (ja kvaliteetset tulemust) ka mitme tuhande euro võrra rohkem raha pakkuvale, kuid küsitava kvaliteediga tööd tegevale juhuslikule tegijale. Ei ole väikemetsaomaniku suhtumine ühtigi enam nii, et kiiresti plats lagedaks ja raha taskusse. Küllap ongi see läbi aegade valdavalt nii olnud, kuid vahepeal-

setel segastel aegadel on hooletu asjasse suhtumine enam silma paistnud.

Nii et oma metsamajandamise alast kogenematust tunnistavate metsaomanike raietööde ja müügitulemustega tegeldes räägingi esmajärjekorras töö kvaliteedist, mitte hinnast. Olulist hinnalisa ju pakkuda ei ole. Nii mõnegi raieteenuse pakkuja lubatav teistest kõrgem kokkuostuhind tekitab küsimuse: mille arvelt? Turg on ju kõigi jaoks ühesugune ja Soome–Rootsi paberivabrikud kaugel mere taga.

Läbi aastate on kirutud küll metsaärikaid, küll suuri metsafirmasid, kes metsale mõtlemata ja kiiret raha taga ajades tuhandete tihumeetrite viisi puitu sadamatesse on vedanud. Ehk on see aga hoopis olnud kiire arenguga kaasnev nähtus? Mingi jõud peab traktorid, autod ja laevad liikuma panema ning samas inimestelegi elatise võimaldama. Paraku on selleks jõuks ainult suured rahad.

Kapitalism olevatki selline veidi metsik maailmakord. Ameeriklased, näe, pidid enamiku pärismaalasi lausa likvideerima, et praegu saaks uhkeldada maailma võimsaima riigi tiitliga. Ja lisaks kõigele: kuhu väikeomanik oma paar autokoormat paberipuud paneks, kui ümber Pärnu linna poleks laevataite kaupade suurtegi puiduvirnasid?

Metsatöö on viimase paarikümne aastaga väga palju muutunud. Oleme Družba, sae ja kirve juurest jõudnud arvuti ning internetiühendusega harvesteriteni. Sellise tormamise juures on paraku nii mõndagi valesti läinud. Lääne-Euroopa, kust me kogemusi ja tehnikat varmselt üle oleme võtnud, on saanud märksa rahulikult omi asju ajada.



Küllap on neilgi möödalaskmisi hulgi olnud, kuid meil seisavad oma apsud lühema ajavahe tõttu selgemini meeles. Tehtud vigade pärast peame järeltulijate ees häbenema ja neil tuleb tulevikus lihtsalt metsaasju meist paremini korraldada ning neile jäetud jama üle elada.

## Looduslähedus või arenguruum?

Minu jaoks oli väga ergutav elamus kevadine õppereis Soome sealsete jõulukuusekasvatajate juurde. Metsaistutamise ajal juba on arvestatud, et osa mulda pandud taimedest kasvab tulevasteks jõulupuudeks, teine osa aga palgi- puudeks. Noorendike hooldamisel pügitakse palgi- puuks sobimatuid kuuski järjepidevalt ja müüakse lõpuks jõulude ajal toakaunistuseks. Üle paarisaja hektari metsa oli sellise eesmärgiga läbi töötatud – tõeliselt intensiivne metsa majandamine!

Huvilistele on loodud ka võimalus käia kogu perega kuusekasvanduses en-

VIIO AITSAM



Tiit Kosenkraniuse metsas näeb tihtipeale metssigade tehtud "maapinna ettevalmistust".

dale ise jõulupuud välja valimas ja saagimas.

Selline töökorraldus on välja kujunenud neljakümne aastaga ja kahe põlvkonna järjepideva tööga. Koju naastes käisin hekikäridega oma metsa kuuskede juures ka tiiru. Hakatuseks sai kolmekümne jagu puukesi sobivamasse vormi kohendatud. Kusagilt peab ju alustama.

Muljetavaldav on soomlaste usinus oma kasenoorendike harvendamisel. Kümnete kilomeetrite viisi nägin teede ääres kenasti ühtlaseks saetud kaasikuid. Tihedust on metsal just parasjagu, et oksad lautama ei kipuks. Sellisest metsast peaksid lõpuks päris ilusad spoonipakud kasvama.

Tallinnast Pärnusse sõites ja teeäärset metsa vaadeldes küll midagi sellist silma ei hakka. Kilomeetrite viisi näeb puhatumata rupsikuid! On see lihtsalt looduslähedane suhtumine või nimetada seda arenguruumiks?

Mida arvata harvendusraietest, kus tulevikunägemus töö käigus kaduma on läinud? Kas jällegi looduslembene mõtleviis? Metsast on lihtsalt osa puid välja saetud. Tagajärjena on lõppraie ajaks metsa alles jäänud vaid õõnsad tüvetorbid ja kõverad jässid. Segametsast, kus igal puuliigil ongi eri raievanus, ei ole saada muud kui kütte- ja veidi paberipuitu.

Ometi on metsateadlased teinud pikki ja põhjalikke uuringuid; igas vanuses puistute kohta on puuliikide viisi lahti seletatud, mida, miks ja millal saagida. Samas aga – tormgi langetab metsas puid meile arusaamatu valiku järgi. Ei planeeri sugugi ühtlase vanuse ja jämedusega metsa ning hiljem on kõik lagedad kohad midagi täis kasvanud.

### "Okastega lepad"

Mina pole oma metsas väga hoolas kuuseistutaja olnud. Metssigadele meeldib kangesti maapinna ettevalmistamist

teha, mistõttu olen hoopis kuuse- ja männiseemnete külviga looduslikule uuendusele kaasa aidanud. Suuremad uuendusraied jäid 1997.–1998. aastasse ja siis oli meie kandis kuuskedel mitu head käbiaastat järjest. Tõsi jah, noorendikke, kus ainult kuused kasvavad, meie metsades ei ole. Ikka segamets. Oli enne ja tuleb ka edaspidi.

1960. aastatel istutati siinsed talupõlud kuuski täis. Nüüd võtame neid sanitaarlageraie korras maha. Põdrad on sealt aastate jooksul päris suured suutäied võtnud – neile kohe meeldivad sellised punase ja paksu koorega kuusepuud. Mina nimetan neid "okastega lepadeks", sest aastane juurdekasv küünib kuni nelja sentimeetri diameetri kohta – õiget palgipuud neist ei tule. Nende asemele võiks ehk ühe põlvkonna lehtpuud kasvatada ja alles siis uuesti kuuske istutada.

Jahimees ma ise ei ole. Kohaliku jahisektsiooniga on leping tehtud ja suhted on päris head. Olulistes asjades oleme kokkuleppele jõudnud. Kahjuks hõlmab nende jahiterritoorium vaid osa meie metsamaadest. Teine osa pidavat kuuluma mingi müstilise riigijahi piirkonna alla. Müstiliseks nimetan seda seepärast, et ma pole 15 aasta jooksul näinud mitte ühtegi asjaga seotud isikut, lepingutest ja kõigest muust rääkimata.

Viimane uudis oli, et minu maa olla oksjonil kellelegi teisele maha müüdud. Ilmselt küll vaid jahipidamise õigus, kuid ikkagi kummaline – jälle minu kui maaomaniku teadmata. Internetti üles pandud jahipiirkonna kaardil ei paistnud eramaid olevatki. Tundus olevat nõukogudeaegse viimase metsakorralduse riigimetsakvartalite numeratsioon.

Ma ei arva, et iga sigade üles kaevatud kuusetaime ja pesemata hammas- tega põdra näksimise tõttu mädanema läinud puude eest peaks jahimeestelt mingit hüvitist küsima. Üksainus põder märgib oma jalutuskäigu ajal hammas- tega päris palju puid ära. Sel moel peaks siis kõik põdrad ära hävitama? Arvan, et tegelikult peaks hoopiski puutaimede valikuga tegelema – õhukese halli koorega kuuskedel on põdra hambajälgi väga harva.

Kindel on aga, et jahihuviliste ja maaomanike suhete korraldamine on pikk ja keeruline ettevõtmine. ♪

# Teed, laod ja kokkulepped

*Kuidas käituda, kui metsa välja vedades või vahelaoks oleks vaja kasutada naabri maad?*

**RAUL VAHTER**  
metsaettevõtja



**E**estis on sadu tuhandeid maaomanikke. Omandireformiga on omanikeks saadud maade tagastamise, erastamise ja piiratud või avaliku enampakkumise teel. Lisaks need, kes on omanikuks saanud pärimisega või turult maad ostes.

Maaomanikke on seega igast sotsiaalsest grupist ja eluvaldkonnast – palju inimesi, kellel on maad soetades olnud ka eri huvid.

## Erinevused põllul ja metsas

Igal maalapil on oma sihtotstarve. Enamik Eesti pindalast on maatulundusmaa, väiksem osa jaguneb elamu-, sotsiaal-, transpordi- jne maaks.

Maatulundusmaa on põld, looduslik rohumaa, mets jms. Üldiselt kasutavad omanikud seda maad ärielistel eesmärkidel, millegi kasvatamiseks. Enamasti kasvatatakse põllukultuure (teravili, raps, kartul, hein jne) või metsa.

Selleks et omanik saaks oma saaki kasvatada ning valminud saagi põllult või metsast ära koristada ja teisaldada ladusse, mille abil on võimalik saak müüa, on tal pahatihti vaja kasutada teistele omanikele kuuluvat maad. Selle on põhjustanud veidi läbimõtlematult korraldatud maareform. Maaomanikud on saanud tihti omanikeks nii, et avalikult teelt nende maadele juurdepääsu ei olegi.

Kuid ka sellises olukorras tahab omanik oma maad majandada ja saaki koristada. Paratamatult tuleb siis sõlmida kokkuleppeid naabermaaomanikega, kelle maadelt läbisõit on hädavajalik.

Põllu kasutajatel on enamasti need kokkulepped olemas, sest põllul tuleb masinatega tavaliselt aastas mitu korda käia. Keerulisem on metsaga, kuna seal on vajadust masinatega toimetada harva – vahest üks kord 10–20 aasta jooksul sõltuvalt metsa vanusest, peapuuligist, mullaviljakusest jms.

Kuna metsas on masinatega vähem liikumist, ei ole enamasti ka ajalooliselt väljakujunenud radasid, mida enamik metsaomanikke ühiselt kasutada saaks.

## Miks on kokkulepet vaja?

Metsas saab masinaga liikumiseks kasutada metsasihte, kraavide muldeid, vanu kokkuveoteid jne. Ajalooliselt on põllud rajatud kõrgematele ja viljakamatele pinnastele, mistõttu metsa kasvatamiseks on jäänud madalamad ja pehmemad pinnased. Sellest tulenevalt on oht tekitada metsatehnikaga pinnasekahjustusi, mis ju kellelegi ei meeldi.

Kui pinnasekahjustusi tekib konkreetsel lageraielangile, ei ole asi veel väga kehv, sest seda lanki kasutavad masinad taas alles 30 aasta pärast ja kahjustused jäävad pealegi konkreetse kasusaaja omaniku maale. Kuid halb on, kui lõhutakse ära naabri maa või metsasihid, kraavimulded, lausa katttega metsateed, mida soovivad kasutada ka teised maaomanikud, jahimehed, mesinikud, ametnikud jne.

Kuidas käituda, et metsa üles töötades oleks kahjud metsasihtidele ja teedele minimaalsed? Selleks tulebki sõlmida kokkulepped.

**Tavaliselt lepatakse kokku ka see, mis ajaks puidu vedaja teed-rajad taastab.**



Kokkuleppe sõlmimisel on alati kaks poolt: maaomanik, kelle maad soovitakse kasutada, ja metsa ülestöötaja, kes soovib omaniku maad kasutada metsa kokkuveoks.

## Kui teiega kaupa tehakse

Mõned soovitud maaomanikule, kelle poole on pöördunud sooviga kokku leppida maa kasutamiseks naabruses ülestöötatava puidu veoks.

Kui ülestöötaja on andnud märku oma soovist, kuid te ise teda ei tunne, tasub otsida metsandusringkondadest inimest, kes tunneks.

Ülestöötaja tausta kohta saab kindlasti infot metsaspetsialistidelt, konsulentidelt või tugisikutelt.

Kui olete leidnud inimese, kes ülestöötajat tunneb ja talle ka n-ö hea soovitus annab, võite kokkuleppe ära sõlmida.

Andke ülestöötajale kindlasti teada, kes teda positiivselt iseloomustas. Võib enam-vähem kindel olla, et ettevõtja teeb kõik selleks, et oma head mainet mitte rikkuda ja kõik laabubki hästi.

VIIO AITSAM



Maaomanikul, kes soovib ise metsa müüa, on kolm varianti:

- Müüa mets koos maaga ehk võõrandada kinnistu. Sellisel juhul on ka kokkulepped naabermaaomanikega juba uue omaniku probleem.
- Müüa kasvav mets. See, metsa võõrandamine kasvava metsa raieõiguse müügina, on kõige levinum variant. Üldiselt korraldab sel juhul metsa raiumise ja kokkuveo ostja. Maaomanikul tuleb sellise müügi puhul aga olla lepingut tehes tähelepanelik, et seal oleks ka kirjas, et kokkulepped naaberkinnistute omanikega on kasvava metsa võõrandaja/ülestöötaja rida. Vastasel juhul saab võõrandaja vabad käed tegutsemiseks ja kahjude eest vastutab maaomanik ise.
- Müüa metsamaterjal sortimentidena. Sellisel juhul peab omanik metsa ülestöötamise ise korraldama. Niisugune müügiviis eeldab eelteadmisi metsandusest, metsa ülestöötamisest, ka hetke puiduturust. Kui omanik töötabki ise metsa üles, tuleb tal endal teha ka kokkulepped naabritega.

Kui omanik tellib metsa ülestöötamise kelleltki teiselt, on mõistlik maksta teenuse eest rohkem ja lasta kokkulepped sõlmida ülestöötajal, kes siis ka vastutab tekkida võivate kahjude eest. Omanik peab sellises olukorras arvestama, et ülestöötaja siis ka otsustab, millal raiub.

### Kes raiub, see vastutagu

Läbirääkimiste ja kokkuleppimiste juures tasubki järgida põhimõtet, et otsustab see, kes raiet teeb, sest otsustaja siis ka vastutab. Kui see põhimõte on paigast ära, on kahjud ja vastastikune petumine kiired tulema.

Sellest tuleks igal juhul hoiduda, sest ka siis, kui konkreetne olukord kuidagi ära lahendatakse, ei luba see maaomanik päris kindlasti tulevikus enam kellelgi oma maad kasutada.

Seega saavad kahju ka kõik teised maaomanikud, kes kunagi oma metsandusliku saagi tahaks üle selle maa vedada. Nad peavad leiutama veoks uue tee, mis on tavaliselt pikem, raskemates oludes jne.

Läbi rääkides proovige alati kokkuleppe teisest poolest võimalikult palju teada saada ja asetage end korra mõttes tema rolli. See aitab teineteist mõista ja ka kokkuleppe sünnib kiiremini. Aeg on ju ressurss. ♪

### TAVALISELT ON NII

- Praeguses metsanduspraktikas on enamik kokkuleppeid naabermaaomanikega suulised, tuginevad usaldusele ja soovitudele.
- Kui soovitus on negatiivne, tuleks otsida ka teist soovitud. Kui seegi pole parem, tasub kokkulepe jätta sõlmimata ja läbisõiduluba andmata.
- Kui ei õnnestu kuidagi soovitatat leida, tasub sõlmida kirjalik kokkulepe, kuid see on töö- ja ajamahukam.
- Kui maaomanik töö ajal avastab liiga sügavad rööpad, tuleks kohe teavitada sellest metsa ülestöötajat ja paluda tal töö peatada, et kiiresti arutada läbi võimalikud muud variandid. Kui ülestöötaja ei reageeri, tasub kutsuda kohale keskkonnainspeksioon. Inspektor fikseerib olukorra ja hiljem on vähem vaidlust, kes ja kui palju on kahju teinud. Kahju tekitaja peaks kahjud likvideerima ja metsarajatise esialgsesse seis viima.
- Kokkuleppel räägitakse tavaliselt selgeks ka see, mis ajaks puidu vedaja teed-rajad taastab. Üldist kindlat aega selleks pole, sest seda määravad ilmastik ja turu olukord. Kumbki neist ei allu kokkuleppijate tahtele.

Allikas: Raul Vahter

Kõige paremini toimib sellisel juhul kokkulepe usalduse baasil. Kui küsite tagatisraha, võib see paraku usalduse lõhkuda.

Tagatisraha on tavaliselt väike summa, sest kui küsite väga palju raha, hakkab ettevõtja otsima puidu kokkuveo

korraldamiseks teisi lahendusi. Kui kindlalt nõuate tagatisraha, tekib ettevõtjal justkui moraalne õigus natuke ikkagi lõhkuda pinnast või laoplatst koristamata jätta. Väga kergesti tekib suhtumine, et maksime ju raha, mida tagasi nagunii ei saa – vajadusel niisiis lõhume.

# Aeg ennetada talvekahjusid

*Sügisel hooldamata jääva metsakultuuri võib koltuv rohttaimestik lämmatada ja lumerohkel talvel isegi murda.*

**EDA TETLOV**  
keskkonnaameti  
metsauuenduse  
peaspetsialist



**P**ärast istutamist-külvamist on puutaimedele konkurendiks just rohttaimed kui kiirekasvulisemad. Seetõttu peab metsaomanik rohtu tõrjuma. Keemilisi tõrjevahendeid metsas kasutada ei tohi (v.a metsakaitseeksperdi alusel lubatud juhud), nii et abivahendid on ikka vikat, võsalõikur jms.

## Hiired ja seened

Kultuuri hooldamisel tuleb arvestada puuliigi valgusnõudlust. Esmajärjekorras tasub rohust puhastada kase- ja männitaimed kui valgusnõudlikud. Üldisem nõuanne on, et kui taime ümbruse niitmine ei ole jõukohane, võib rohttaimed ka maha tallata.

Sügisene hooldus on tähtis, et hääbuvad rohttaimed (kulu) maha langedes ei lämmataks puid ja lumerohkel talvel neid ei murraks. Puukese rohu puhastamine aitab vähendada ka talviseid hiirekahjustusi. Tavaliselt puhastatakse puutaimede ümbrus rohttaimedest 0,3 m raadiuses.

Eriti hoolas peab olema uue metsa külvaja, sest tema tõusmete ja noorte puukese kasvukiirus jääb tugevasti alla rohttaimede omale. Seetõttu külvikultuuri puhul tavaliselt ei piisa vaid ühest hooldamiskorrast, vaid puutaimi tuleb rohust välja aidata vähemalt kahel-kolmel kor-

ral kasvuperioodi jooksul. Männitaimed on võrreldes kuusetaimedega vastuvõtlikumad seenhaigustele – kui hääbuv rohi neile peale langeb, saavad seenhaigused arenguks väga head tingimused. Hooldatud taimede ümber liikuv õhk vähendab seenhaigustesse nakatumise ohtu.

Rohused kasekultuurid suurendavad putukakahjustuste ohtu. Rohus elavad tirdid munevad hilissuvel noore kasetaimet tüvele, tehes sinna väikese haavandi. Haavandi kaudu võib taim nakatuda seenhaigustesse. Kui langevad kokku tugev putuka- ja seenhaiguse kahjustus ning ebasoodsad keskkonnatingimused, võib väike puu ka hukkuda.

## Kas leiab üles?

Metsakultuuri hooldamist aitab lihtsamaks muuta kultiveerimiseelne maapinna ettevalmistus. Ettevalmistatud pinnal, kui mullakamar on kooritud või purustatud, ei kasva rohttaimed nii kiiresti ning puutaimel on vähem vee ja toitainete konkurenti.

Teisel-kolmandal aastal pärast kultiveerimist, kui rohttaimi lisandub enam, on ka puuke juba elujõulisem.

Viljakale ettevalmistamata alale istutatud taimede leidmine rohust võib olla aeganõudev, kui istutaja kevadel taimi ei



Sügisene metsakultuuri hooldus võsalõikajaga.

markeerinud. Nii võib juhtuda, et usin hooldaja võib reast välja istutatud taime maha niita või ära tallata.

Ettevalmistatud alale istutatud taimi on lihtsam leida ja hooldustööga läheb vähem aega. Suurte, hästi arenenud juurekavaga taimede istutamine on raskem, kuid hooldus see-eest lihtsam.

## Võsa rookimine

Istutatud puutaimede suurema sügisese hooldustöö peab kindlasti ette võtma metsaomanik, kes otsustas vahetada puuliiki, istutas näiteks rohket juurevõsu andva haava või halli lepa raiesmikule kuuse, männi või kase. Hilissuvises või sügisese tööna tuleb siis ette võtta soovimatu puuliigi väljarookimine näiteks võsalõikuriga.

Vanemad metsaistutused tuleb ka üle vaadata. Kui soovimatud puud-põõsad on istutatud taimedest kõrgemad, tuleks neidki välja raiuda, kas puhastada kogu istutusala või istutatud puu ümbrus kuni 1 m raadiuses (sõltub metsaomaniku jaksust).

Asjatundjad ütlevad, et võsatõrjet on kasulikum teha, kui puud lehes – nii kurnatakse tõrjutavat rohkem ja uut võsu kasvab hiljem vähem. Sügisel, kui lehed varisenud, on saamehel lihtsam märgata istutatud okaspuid. ✂

## SÜGISENE ÜLEVAATUS

- Kui istutatud puutaimed on rohust välja aidatud, tasuks ette võtta väike inventuur ja vaadata, kui paljud neist on elujõulisena alles.
- Kui alles on alla kahe kolmandiku istutatud taimedest, võiks esimesel või teisel aastal kultuuri täiendada.
- Sügisene aeg sobib täiendamiseks väheviljakatel või kuni keskmise viljakusega muldadel, kus ei ole suurt külmakohrutuse ohtu.

Allikas: Eda Tetlov

# Metsaregister teeb elu lihtsamaks

*Kuidas laadida metsaregistri andmeid oma GPSi ja kuidas vaadata naabrite metsateatise?*



**SVEN MITT**  
Keskonnateabe  
Keskuse metsaregistri  
osakonna juhataja

Näidisvaade  
metsaregistrisse.



Omanik saab oma metsaandmeid vaadata metsaregistri avalikust kaarditeenusest <http://mets.keskkonnainfo.ee>. Et sealt metsainventeerimise andmeid ning metsateatise ja looduskaitsepiirangute teavet näha, tuleb avada sakk "Kaardikihid" ning sisse lülitada kiht "Teatis" või kõik piirangukiidid.

Kui mõnda kihti on vaja rohkem esile tuua, saab hiirega seda vasakust äärest (nn täppidega ala) ülespoole lohistada.

## Kodulehelt leiab juhendi

Metsaregistrist on omanikul võimalik oma metsa eraldiste piirjooned ka alla laadida oma GPS-seadmesse. Uuemad seadmed oskavad andmeid kasutada otse, s.t piisab, kui alla laetud metsaeraldise kiht (ESRI shp-formaadis) kopeerida lihtsalt seadmega kaasas olevale mälukaardile.

Kahjuks enamiku GPSide puhul see nii lihtne ei ole. Kuna tootjad kasutavad erinevaid programme (isegi ühe tootja eri mudelitel), tuleb andmeid enne töödeldada, et programmid neist aru saaks. Teisisõnu – on vaja andmed konverteerida GPX- või muusse vajalikku formaati.

Metsaregistri avaliku teenuse lehel on nüüdsest üleval põhjalik, iga järgmist sammu piltide abil kirjeldav juhend, kuidas eraldiste piirjooned GPSi saada.

## INFO

- Metsaregistri kõikide uute teenustega saab tutvuda registri avalehel. Võimalusi saab uurida, kui klõpsate hiirega näidiseks toodud katastritunnuse lingil.
- GPS – *Global Position System* ehk globaalse positsioneerimise süsteem.
- GPX – *GPS eXchange Format* ehk vabavaraline formaat GPSist andmete salvestamiseks arvutisse.

Kuna juhendis kirjeldatav programm on vabavara, ei pruugi see siiski töötada kõikide GPSidega. Sellest ei maksa kohe heituda, vaid tuleks võtta ühendust maaletooja, müüja või tootjaga (nt koduleht) ning välja uurida, kas ja kuidas saab seadmesse laadida GPX-formaadis andmeid.

Avaliku teenuse lehel on nüüd võimalik vaadata ka oma GPSiga kogutud punkte (nt metsa märgatud tormimurd, üraskikahjustus vms, mille asukohta kaardil tahetakse selgitada). Selleks tuleb GPSis olevad andmed programmi abil salvestada arvutisse jällegi GPX-failina ja avaliku teenuse lehel kaardi üleval ääres oleva GPS-nupuga avada.

## Lähikonna lageraied

Raiete kavandamisel tuleb arvestada metsaseaduse piirangutega, lageraielannike vahedega jms (vt lk 30).

Et olla kursis ka naabrite raieplaanidega, tuleb metsaregistris otsida üles oma maatükk katastritunnuse järgi ja lülitada sisse sakis "Kaardikihid" olev kiht "Teatis".

Teatised tulevad kaardile tumesinisena. Neile peale vajutades saate kontrollida, kas tegu on lageraiega (uues aknas tumekollane) või mõne muu raieviisiga.

Kaardi üleval osas oleva joonlauaga saate kontrollida raietevahelist kaugust.

Ärge unustage üle vaadata ka oma metsa kehtivad piirangud. Selleks tuleb sisse lülitada kõik piirangukiidid.

\*\*\*

Kui tekib küsimusi või hakkate endas kahtlema, tasub helistada metsakonsulendile, kelle kontaktandmed leiab erametsaportaalist [www.eramets.ee/noustamine](http://www.eramets.ee/noustamine).

# Hoolitseme metsa tervise eest\*

*Kahjustused – mõistlikul määral –  
on tegelikult metsa loomulik osa.*

**OLAVI UDAM**  
metsaomanik,  
metsakonsulent



**T**eisel aastal oli meie esimene küsimus, mida peaks järgmisena metsas kiiresti ette võtma. Kõigepealt mõtlesime üldisemalt, mida üldse ise saaks teha (vt lisa) ja siis olime jälle Meie Pere Metsa juures.

Juba enne maa tagasi saamist metsas ringi käies nägime palju surnud, surevaid ja kahjustatud puid. Eriti suur kahjustus oli eraldistel 8 ja 3.

Väga suure kahju põhjustasid 1970. aastate alguses Eesti kuusikutes ja ka männikutes põdrad. Tõenäoliselt on kõigile silma torganud umbes silmakõrgusel olevad tüvekahjustused, mille kaudu on eelkõige kuused nakatunud seentega (verev nahkis jt) ning puutüvi on seest mädane. Nii oli meilgi. Osa neist puudest olid murdunud just kahjustatud kohast.

## Mida kahjustustega kaotada võib?

Kõige suurema mahu ja kindlasti ka väärtusega on puutüve alumine osa. Kui jagada tüvi näiteks kümneks võrdse pikkusega osaks, saame n-ö suhtelise mahu tüve pikkuses (vt pilti).

Esimene kümnendik annab u 24% puu mahust, järgmine u 17% (kaks esimest osa kokku seega u 41%) ja kolmas osa u 15% (kolm esimest osa kokku juba 56%). Alumine pool tüve pikkusest annab ligikaudu 80% tüve mahust! Loomulikult on see eri puudel erinev ja

sõltub puu kujust. Ligikaudu annab see aga ettekujutuse, kui tähtis on just puutüve alumine osa ja selle kvaliteet.

Kui jagada tüvi samamoodi majandusliku väärtuse järgi, siis on alumise poole osakaal veelgi suurem. Tulu saame ju korrutades mahu hinnaga. Siit edasi sõltub kogukahju kahjustuse ulatusest: kahjustatud puude hulgast ja kahjustuse enda ulatusest üksikutel puudel.

Peale mainitud põdrakahjustuse saame kahju, kui ulukid toitudes rikuvad noorte puude latvu – kasvavad mitmeladvalised puud. Seda kahju saab aga vähendada, eemaldades aegsasti teise ladva või raiudes need puud hooldusraietel välja, kui terveid puid on piisavalt.

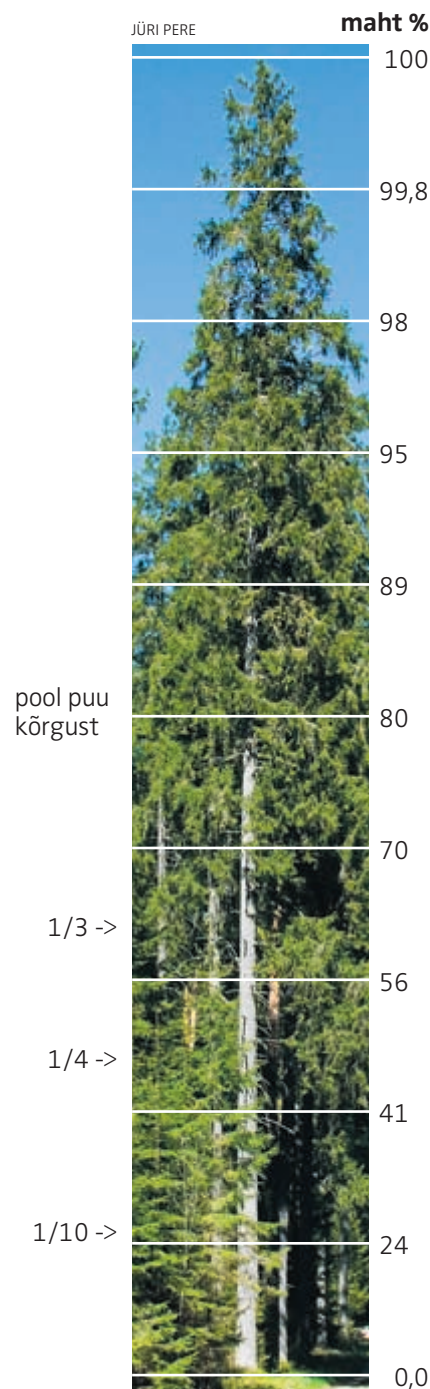
Olulist kahju võime tekitada ka ise. Näiteks raietöid varel ajal tehes soodustame juurepessu levikut, eriti okaspuumetsades. Hooldusraiet tehes võime vigastada kasvama jäävaid puid.

Suuremad kahjud tekivad tihti suuremate putukarüüstete või kobraste elutegevuse tõttu. Siis hukuvad terved metsaosad ja kasutatava puidu väärtus väheneb väga kiiresti.

## Kahjustuste tõrjel

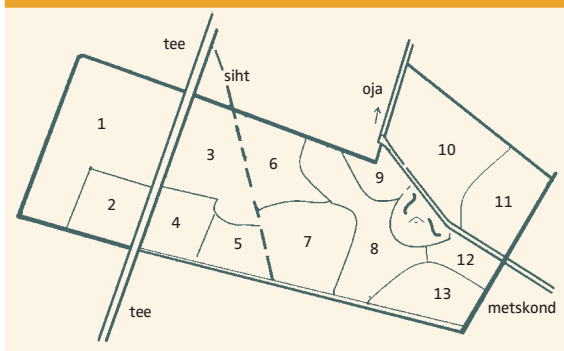
Meie Pere Metsas märkasime augustis, et ka 3. eraldise lõunaosas on mõned puud (kuused) ära kuivanud ja lähikonna puudel olid okkad kuidagi kahvatud. See oli kooreüraski töö. Kahjustuse leviku vältimiseks võtsime ette sanitaarraie ka selles osas. Õnneks jäi see mets heale mineraalpinnasele ja tee lähedale, mistõttu sai seda raiet teha suve lõpupoole.

Kuivanud ja kahjustatud puud raiusime niisiis välja eraldistelt 3, 7 ja 8. Samal ajal koristasime ära ka osa lamapuidust (surnud ja mahalangenud puud). Osa lamapuitu jätsime alles, et hoi-



Puutüve mahu suhteline jaotumine. Kahjustus tüve alumises osas tähendab, et omanik saab palgi asemel hoopis paberipuidu- või küttepuidunoti(d), mille hind on 2–4 korda väiksem. Kogu puu mahu tähendab see tulude kaotust vähemalt 30%.

## MEIE PERE METS



## Aastaringid rahas (kr)

Aastaring	Tulu või kulu liik	Tulu	Kulu
	<b>Jääk aasta alguseks ja reserv</b>	<b>88 099</b>	<b>19 800</b>
2.	Sanitaarraiest saadud tulu	14 150	-
2.	Tulumaks 21%		2 971
2.	Maapinna ettevalmistamine		2 700
2.	Maamaks		884
	<b>KOKKU</b>	<b>14 150</b>	<b>6 555</b>
	Reserv uuendamiseks		17 100
2.	Vaba raha isiklikuks kasutamiseks	98 394	
		6 289 €	

## MIS MEIST SÕLTUB

### Saame ise paremaks muuta:

- Oma teadmiste ja oskuste pagasit (milliseid töid ja millal teha; milliseid puid raiuda jne; millised on metsanduslikud tugisüsteemid; millised on kõrvalkasutuse võimalused jne).
- Teatud juhtudel metsa boniteeti, eelkõige metsakuivendustöödega.
- Ligipääsu metsale teedevõrgu parandamisega. Hea teedevõrguga alal on ülestöötamise (eelkõige kokkuveo-) kulud väiksemad ja raie on võimalik ka mittetalvisel perioodil. Teede olemasolu on tähtis ka loodusõnnetuste (nt metsatulekahju) korral.
- Meist sõltub ka kõik, mis seotud me endi vajadustega. Kui ikka "küpses" metsaosas leiame enda jaoks väärtuse (nt kindlustunne, turvalisus, võimalus oma metsa loodust nautida), on see tähtsam kui selle metsa raiumisest saadav tulu. Siis jätamegi ju raiumata, olenemata majanduslikest põhjustest! Ja raiume siis, kui see on vältimatu.

da looduslikku mitmekesisust. Samuti jätsime raiumata eraldisel 3 teise rinde puud, ka siis, kui need olid kahjustatud. Selle põhjus oli vajadus vähendada tuulekahjustuste ohtu eraldisel 6. Eelmise aasta raie eraldisel 1 oli avanud tuultele eraldise 3 lääne- ja loodekülje.

Raiumata jätsime ka mõned üksikud kuivanud jalal seisvad puud. Üks põhjus oli nende halb kättesaadavus – kui puid pole võimalik traktoriga nii kokku vedada, et ei pea olulisel hulgal terveid puid raiuma, siis ei tasu neid puutada. Teine põhjus oli n-ö talupojatarkusega kogetu, et kui raiud üksiku metsakuiva puu, siis varsti kuivab sealsamas kõrval järgmine. Seega otsustasime need üksikud puud jätta Meie Pere Metsale! Surnud ja sureva puidu kasutamine on muidugi ka oluline, kuid sanitaarraie peamine siht on suuremate kahjustuste ja nende leviku ärahoidmine.

Kahjustuste vähendamisel on väga tähtis teha koostööd jahimeestega ja

naaberkinnistu(te) omanikega. See aitab ohtusid õigel ajal avastada ja ka likvideerida. Kui kahjustus on naabri metsas, tasub sellest naabrile märku anda. Nii vähendame kahjustuse leviku ohtu ja naaber aitab järgmisel korral meid.

### Teine aastaring

Kokku raiusime umbes 2,2 hektaril, millelt saime 56 tm metsamaterjali. Sellest 7 tm oli kuuse peenpalk, 20 tm paberipuit (peamiselt põdrakahjustusega kuusest) ja 29 tm küttepuit.

Kuigi 10 tm küttepuitu kasutasime oma pere tarbeks, arvestan sellegi võimaliku müügihinnaga tuluks, et andmed oleksid lõpuni võrreldavad. Seda saime raietuludena kokku 14 150 kr (904.35 €) ja tulumaks sellelt oli 2971 kr (189.91 €).

Kuna lageraie eraldisel 1 olime teinud juba eelmise aasta kevade eel, oli see raiesmik nüüdseks, teise aasta lõpuks "seisnud" juba kaks suve. See-

ga tegime sügisel (oktoobris-novembris) eraldisel 1 ka maapinna ettevalmistamise ketasadruga, valmistudes nii metsakultiveerimiseks järgmisel aastal. Maapinna ettevalmistuseks kulus 2700 krooni (1800 kr/ha ehk 115 €/ha koos käibemaksuga). Selle raha saime eelmise aasta tuludest hoitud reservist.

Seega olime pärast tulumaksu maharvamist teise aasta lõpuks Meie Pere Metsast saanud 98 394 krooni (6289 €) puhastulu.

\*\*\*

Veel ühest sügisest hetkest Meie Pere Metsas. Kohtusime Eesti metsade suurimate asukatega. Vaatsime liikumatult põdraema ja tema vasikaga pikalt tõtt. Seisime vastakuti nii lähedal, et võinuks käega katsuma ulatuda. Nad usaldasid meid ja ei pagenud minema. Lõpuks said meil siiski "jutud" otsa, nemad läksid oma ja meie oma teed. Selliste kohutumiste väärtust on raske hinnata, sest seda ei saa jagada!

Jah, ja jälle mõeldes tasakaalule – kumb oli suurem, kas tekitatud majanduslik kahju või kogetud usaldus? Tasakaalu leiame enesest! ✨

\*Sinu Metsas nr 23 (22. juunil 2011) alanud kirjutistega pakun (kaasa) mõtlemisainest, mis võimalused meil metsakasvatatena üldse on ja millest lähtuda otsuste tegemisel. Vaatleme ühe konkreetse metsaosa majandamist seitsme aasta jooksul. Kõige lõpuks proovime aastaringid kokku võtta, et teada saada, kas metsa majandamine on majanduslikult mõttekas.

# Asjatundmatus lihtsalt

*Jutud jahimeeste suurtest tuludest ei vasta tõele.*

**VELLO NOORVELI**

Järvamaa  
jahindusklubi  
Kõrvemaa jahtkonna  
esimees



**M**ind ärritavad väga jutud jahimeeste tohututest sissetulekutest. Et toovad aga kolm 12mehelist välituristide gruppi aastas sisse 7000ha jahimaale ja teenivad suurulukijahist kümneid tuhandeid eurosid.

Maaomanik loeb seda ajalehest ja mõtleb ka, et metsas liigub jahiga tohutu raha, millest tema ilma jääb. Aga tegelikult seda raha pole olemas.

Meil Järvamaal on näiteks põdrajahiks keskmiselt iga 1000 ha kohta üks põdraluba. 7000 ha kohta tuleb siis kokku seitse luba, kusjuures see limiit on jaotatud loomade soo ja vanuse järgi.

Ütleme nii, et seal 7000 hektaril tuleb lasta kaks pulli, kaks lehma ja kolm vasikat. Turistid ei ole huvitatud lehmadest ja vasikatest, kellelt trofeed ei tule, nende huvi on põdrapullid. Kas need 36 meest ajaks niisiis kõik seal neid kahete pulli taga? See on täielik naljanumber!

## Pigem kulud

Ega põdrad ole ainukesed, metssead on ka. Aga neid tuleb süüa. Pead tegema söötmiskoha ja ehitama jahipuki. Ühes söötmiskohas kulub vähemalt neli tonni vilja aastas, 130 eurot tonn. Enamasti kujuneb viljakogus suuremaks.

Kui tood sisse 12mehelise turistide grupi, peab sul olema vähemalt 12 söötmiskohta, kuhu mehed paigutad, et nad siga lasta saaks...

Minul endal on kaks söötmiskohta. Kui oma kulutused seal kokku arves-



tan, viljajahinnale lisaks umbes 500 € autokütusekulu, tuleb välja nii, et kesikule maksan 100 € peale. Puhtalt selle eest, et teda lasta saan.

Kulutusi tuleb juurde, kui lumi maha sajab. Masinaga peab sõitma jahipiirkonna läbi, et me teaks, kus ja kuidas hundid liiguvad. Meie jahtkonnal on kasutada 24 000 ha maad, sellest kolmandik rabad ja sood, kuhu ei pääse millegagi. Ainult sügisese linnujahi ajal käime seal laugastel ja järvedel hane laskmas. Näiteks seajahi mõttes on see ala meile kui tühi maa, aga seal siis ka hundid tegutsevad.

Et neid kontrolli all hoida, peame kogu aeg olema teadlikud nende liikumisest. Jahi ajal peame arvestama, et

igal pool me neile jahti pidada ei saa. Ootame, kui nad jõuavad sobilikku kohta ja siis tuleb lipuring üles panna.

Kui on sadanud värsket lund ja oled autoga suurel ringil selgitanud, et hundid on kusagil metsaosas sees, siis peab kas suuskadega või jalgsi minema lippe vedama ja selleks peab vähemalt 8–10 meest olema kohe hakkamas.

See on jaht, mis otseselt toobki kaa-  
sa vaid kulusid. Tõsi, turiste see huvitaks. Aga hundijahti ei tea kunagi ette. Kui hommikul nad avastad ja lipud on veetud, peab kähku jahti minema (kui tööpäeval, kutsume ka naaberjahimehi appi), pole aega oodata, millal välituristid kohale jõuavad oma rahapatakatega.

# ärritab

VIIO AITSAM



Vello Noorveli jahipukk ehk jahikantsel Järvemaal. Lähedale jääb ka metssigade söötmispaik, aga pildil on esiplaanil pötradele rajatud rapsipõld.

Möödunud hooajal tabasime kümme hunti, kellest üheksa olid kärntõves. Kardan, et nende eest ei oleks ükski turist sentigi maksnud.

## Miks on vaja?

Muidugi võib nüüd ütelda, et mis te siis tegelete nii kuluka alaga. Aga kui me hunte üldse ei kütik, jalutaks nad varsti meil küla vahel ringi, nagu oli 1950. aastatel. Hundid viisid trepikojast koeri ära, kuna metsas polnud süüa.

Eks nüüd hakkaks nad ka rohkem koduloomi murdma.

Otsest kohustust hunte küttida ei ole. Aga samas on see jaht nii jahimeeste endi kui ka maaomanike, loomapidajate huvides.

Hunt suudab murda kõiki nii metsas kui karjamaal.

Metssigadega seoses käivad jutud, et peaks nende lisa söötmise keelama. See on, mis seajahi kulukaks teeb, aga söötmise lõpetamine on jama. Seda seost ju ei ole, et nad siis enam ei sigiks ja põldusid ei rüüstaks.

Praegu on nii, et hakkame sigu küttima 1. juunist ja esimese kahe kuuga laseme söödakohtades jahipukkidest umbes kolmandiku kütitavate sigade arvust. Mis juhtuks, kui me seda ei teeks? Siis seda suvist jahti ei toimuks. Ajujaht metssigadele või koertega jaht on lubatud alles sügisel. Kus sa seda siga suvel söötmisplatsita laseks, kas istud põllu serva ja hakkad neid ootama?

Kui küttida on näiteks 100 siga, siis pärast söötmiskohtade kaotamist rüüstaks sügiseni põldusid 30 siga rohkem ehk needki loomad, kes pukist oleks ära kütitud.

Teine põhjus, miks lisa söötmist kaotada ei tohiks, on jahiohutus – pukist küttimine on palju ohutum kui hiilimisjaht, mis suvel on lubatud. Kes ütleb, kes kus parasjagu hiilib? Tänapäeva relvad on midagi muud kui Vene aja haavlipüüsid ja mina küll sinna metsa ei taha minna, kus hiilimisjahti peetakse, sest see on eluohtlik. Tean kolme meest, kes lasti just hiilimisjahil metsas maha.

## Pöder katab talvetööd

Pötra me tõesti niimoodi ei toida nagu metssiga, aga nende jaoks rajame söödapõldusid. Neid on vaja, et teha valiklaskmist ja vähem korraldada ajujahtisid, mis häirivad kogu metsaelu.

Pödrajaht on ainus, kust tööpööst tuleb ka tulu, millest me oma kulusid katame. Suurem osa kulub talvel teedelt lume lükkamiseks. Eks samast summast katame ka hundiluure kütusekulusid jms.

Eelmisel pödrajahihooajal oli meie jahtkonna limiit kaheksa pötra, liha kilohind peaaegu 3 €. Keskmiselt tuleb looma kohta tulu umbes 450 €.

Räägitud on, et jahimehed saavad ju peale muu ka pödralihavorsti ja -konserve, aga nendegi valmistamise eest tuleb maksta.

Palju parem poleks olukord, kui meelitada pötru küttima jahituriste. Turist kütib pödra kusagil metsas ja sellel on tema töö tehtud. Edasi algab ja-

hijuhataja töö – tuleb korraldada lastud pödra äratoomine, esmane töötlemine. Kui ise ei töötle, siis arvestame teenuse raha ka lihatulust maha. Ega pödra rahast suurt midagi alles jää.

## Maaomanikuga koostöös

Sellega olen päri, et ulukikahjustusi peaks mõneti kompenseerima, aga siin peaks ka riik olema osaline. Metsloomad pole ju jahimeeste omad. See, et nad meil olemas oleks, on ikka me kõigi, kogu riigi vastutus. Ülemise piiri, kui suureks arvukus võib minna, otsustab ju ka riik.

Kahjustuste teema on päevakorral ka siis, kui küttimine määratud piirides püsib. Kui näiteks meie maadel oleks vaid kolm pötra, kes juhtuvad kõik talvituma ühte metsanoorendikku, siis kahjustusi ei pääse. Kas lasta need viimased kolm maha? Või on jahimees süüdi, et nad just seal olid?

Meil oli siin ühe maaomaniku maal hästi palju metssigu ja ta külvas veel ka nisu. Meestel oli hea meel, et lõpuks saab korralikult jahti pidada. Aga omanik võttis kätte ja tõmbas põllu seatõrjevahendiga üle – ühtegi siga ei tulnud. Tahan ütelda, et maaomanikud ise saavad ka päris palju ära teha, et kahjustustest hoiduda.

Enamik maaomanikke on väga mõistlikud, me saame üksteisest aru, teinekord laseme neilegi mõne sea või soku jne. Mõned üksikud omanikud on, kellega on peaaegu võimatu rääkida.

Mõni aasta tagasi otsisin neist ühte pikka aega, ta oli kusagil välismaal. Kui lõpuks kohtuma pidime, ei tulnud ta kohale. Ilmus mitme kuu pärast ja siis juba selleks, et jaht oma maadel ära keelata. Samas kõrval on kohapeal elav mahetalunik, kes on kogu aeg sigadega hädas... Ühele teevad sead kurja, aga teine elab linnas või välismaal ja teda ei huvita üldse, et sead naabrimehe põllu ära lagastavad.

Kui metskonnad alles olid, käisime jahtkonnaga kevaditi tasuta metsa istutamas, nüüd käime nii RMK kuivenduskraave võsast puhastamas. Edaspidi võiks seda teha ka erametsas, kui omanikud huvitatud oleks.

Kui toome kõik turistid jahile, siis kes oleks me kohalik jahimees, kes oma rahakoti peal seda majandab? Tasuta tööori, kes maksab oma tööle peale. Ajab mööda metsa kärnas rebaseid ja kährikuid taga, sest neid juba turistidele maha ei müü. ♪

# Terashaavleid iga püssiga

*Kuidas ära tunda ja kasutada pliivabasid haavleid, mis varsti võivad muutuda veelinnujahil kohustuslikuks?*

JÜRI PERE

## KAUPO KINDSIGO

Eesti Jahispordi Liidu  
Haavlikomisjoni liige



Jahipidamisel traditsiooniliselt kasutatavad haavlid on peamiselt seatina ja pliisulamist, millele lisatakse kõvaduse suurendamiseks tavaliselt antimoni, harvem need vasetatakse või nikeldatakse.

Vajadus kasutada pliivabasid haavleid on selgunud Euroopa ja Põhja-Ameerika jahipiirkondades, kus veelindude väga intensiivse küttimise korral pliishaavlitega on esinenud lindude mürgistusjuhtusid, sest toitu otsides nad mõnikord neelavad veekogude põhjas lebavaid haavleid.

See ei ole imestusväärne. Nieke Beintema (UNEP/AEWA) andmetel sattus/ladestus näiteks Kanada märgaladele 1991. aasta jahihooajal (enne pliishaavlite keelustamist) jahipidamise tõttu enam kui 2000 tonni pliishaavleid, Prantsusmaal 6250 tonni ja Hispaanias 5000 tonni. Need on väga suured kogused.

## Palju asendajaid

Veelindudele jahi pidamiseks ei pea tingimata just pliisulamist haavleid kasutama. Eksisteerib võimalus kasutada teras-, vismut-, tsink-, tina-, molübdeen- ja volframhaavleid ning nende sulameid. Tuntuimad on terashaavlid (inglise keeles Steel Shot), aga ka haavlid, mille nimetuseks Tungsten-Iron, Tungsten-Matrix (volframsulamid, nt USAs on kasutusel 10 volframsulamit), Bismuth (vismuthaavlid) ja Hevi-Shot (Remingtoni pronksi-volframi-raua sulam).



Arvata võib, et keeld kasutada veelinnujahil pliishaavleid jõuab ka Eestisse ja tuleb valida asendusvariant.

Viimased maksavad kümneid kordi enam kui terashaavlid. Just hinna ja kättesaadavuse tõttu kasutavad jahimehed tulevikus veelinnujahis ilmselt peamiselt just terashaavleid.

Kuuldavasti keelustatakse ka Eestis alates 1. jaanuarist 2013 veelinnujaht pliisulamist haavlitel. Neid asendavaid vismuthaavleid ja volframsulamist, näiteks ka Hevi-Shoti haavleid võib muretuks kasutada vanemates sileraudsetes jahirelvadeski, aga terashaavlite kasutuselevõtuga Eestis peaksid jahimehed olema väga hoolikad ja ettevaatlikud.

## Terashaavli erinevused

Tasub teada, et terashaavlid on umbes 30% kergemad kui pliisulamist haavlid ja nad kaotavad õhus lennates kinetilist energiat kiiremini kui pliishaavlid. Terashaavleid mahub (arvuliselt) sama kaaluga haavlilaengusse umbes 30% rohkem kui pliishaavleid.

Terashaavlid ei deformeeru, nad on palju kõvemad kui pliisulamist haavlid. See annab võimaluse laadida padrunitesse võimas püssirohulaeng ja anda terashaavlitele väga suur algkiirus (kuni 435 m/s). Terashaavlitelgi tulistades

# kasutada ei tohi



Märge "Steel" tšokil.



Märk püssil või püssi passis, mis lubab terashaavlitel tulistamist.

on haavlivihk palju korrapärasem ja tihedam kui pliisulamist haavlite puhul ning see võimaldab tabavalt tulistada kaugemale. Need haavlid tungivad uluki kehas 5–10% sügavamale kui pliisulamist haavlid.

Reeglina valitakse terashaavlid kaks numbrit suuremad kui harjumuspärane pliisulamist haavli number. Näiteks pardijahil jahimees, kes on harjunud kasutama pliisulamist haavleid nr 5 (haavli diameeter 3,0 mm), valib terashaavli nr 3 (3,5 mm). Jänesejahis valitakse harjumuspärase nr 3 (3,5 mm) pliishaavli asemel terashaavel nr 1 (4,0 mm).

Jämedam ja raskem terashaavel säilitab pliishaavliga võrreldava lennukiiruse ja surmava kineetilise energia, haavlite hulga vähenemist haavli diameetri suurenemisel kompenseerib terashaavlite suurem hulk padrunis.

## Olge ettevaatlikud!

Tähtis on teada, et enne terashaavlite kasutamist tuleks sileraudse jahirelva omanikul veenduda, kas tema relv üldse sobib terashaavlitel tulistamiseks.

## MÕISTED

**Tšokk** – sileraudse jahirelva raua suudmes asuv ahenev koonus, mille eesmärk on kokku suruda, tihendada lasu hetkel pikkamööda õhus laiali paiskuvat haavlivihku, tänu millele saab tulistada haavlitel kaugemale kui 20–25 m, isegi kuni 40–45 m.

Selleks tuleb otsida relvalt märki, mis on näha juuresoleval pildil, või tähistust "steel" tšokkidel.

Kui märk olemas, on terashaavlitel tulistamine lubatud, aga ka tšokkide tähistust tuleb igal juhul vaadata.

Vahetatavatel tšokkidel peab olema tähistus "steel". Kui seda ei ole või on hoopis märkus "lead shot only", ei tohi selle konkreetse tšokiga terashaavlitel tulistada.

Reegel on järgmine: terashaavlitel võib tulistada ainult silindertšokist 0,1 mm (Cyl, markeeringus ka tšoki relvaraua suudmepoolses osas sageli IIIII kriipsu), veerandtšokist 0,25 mm (Imp Cyl, ka suudmepoolses osas IIII kriipsu) ja pooltšokist 0,5 mm (Mod, ka III kriipsu). Tugevamate tšokkidest nagu 0,75 mm (Imp Mod) ja 1,0 mm (Full) terashaavlitel tulistada ei tohi!

Mittevahetatavate, nn *fix*-tšokkidega jahirelva omanikud peaksid eriti ettevaatlikud olema ja kõigepealt veenduma oma jahirelva tšokkide konfiguratsioonis. Kui ühel või mõlemal raul on tugevam tšokk kui 0,5 mm, siis terashaavleid kasutada ei tohi!

Vanade, enne II maailmasõda valmistatud jahirelvadega ei soovitata terashaavleid kasutada, sest on padruneid, mille rõhk padrunipesas on 1050 baari ja rohkem – see ilmselgelt ületab vanade jahirelvade raudade normaalse töörohu! ❗



Kaupo Kindsigo on ka Eesti Jahimeeste Seltsi koostööpartner ja suurmeister jahipraktilises laskmises.

## PEA MEELES!

- Terashaavlitel laetud padrunite karbil ja padrunil on alati kiri "Steel Shot".
- Veendu alati enne kasutamist, kas sinu relva/tšokkidel on terashaavlitel tulistamist lubav tähistus! Kaasaegsed jahirelvad, mis on toodetud hiljem kui aastal 2001, on tavaliselt terashaavlitel tulistamiseks sobivad, kui tšokk ei ole tugevam (suurem) kui 0,5 mm.
- Jäta ennesõjaaegne teenekas relv kappi või kasuta vismuthaavleid!
- Ära kunagi kasuta rauas tugevamaid tšokke kui 0,5 mm (Mod).
- Üle 4mm diameetriga terashaavlitel tulistamine tugevate, üle 0,5mm (Mod) tšokkidega relvarauas on eluohtlik! Relv võib puruneda!
- Ära jäta terashaavlitel laetud padruneid vihma kätte ega niiske kohta, need haavlid roostetavad kokku "klombiks" ja lendavad juhutamatu tombuna väga kaugelt!
- Vali kaks "numbrit" suurem terashaavel kui harjumuspärane pliishaavel – niimoodi saad rahuldava tulemuse.
- Ettevaatust – terashaavlid pörkavad kõvadelt pindadelt (kivid, jää) kergesti rikošetti!
- Terashaavlitel saab tulistada veidi kaugemale kui pliishaavlitel.
- Terashaavlid annavad vastu kõva takistust (kivid) lennates sädet – ettevaatust tuleohtlikul ajal!
- Eemalda hoolikalt kõik terashaavlid tabatud uluki kehast, praes haavli hammustamine kahjustab hambaid.
- Metsasel alal kasuta parem pehmemaid vismuthaavleid, sest puitu tunginud terashaavlid kahjustavad puidutöötlemismasinaid.
- Uurimused kinnitavad, et õigesti valitud terashaavlitel on näiteks veelinuajahis tulistamise tabavusprotsent sama kõrge kui pliisulamist haavlitel.

Allikas: Kaupo Kindsigo

# Põtrade arv on endiselt suur

*Põdrajahil peaks paremini kinni pidama soovitatavast küttemisstruktuurist, rõhutavad Keskkonnateabe Keskuse asjatundjad.*

**P**õdrajahi soovituslikud küttemismahud on ära toodud kahes Keskkonnateabe Keskuse väljaandes. Ülevaates "Ulukiasurkondade seisund ja küttemissoovitused 2011" olevaid soovitusi on täpsustatud hiljuti lisandunud töös "Eesti põdraasurkonna seisundist ja uurimisest, küttemisettepanek 2011. aastaks".

Täpsustusi tingis eelkõige ulukikahjustuste analüüs.

## Üle kriitilise piiri

Põtrade arvukus on jahimeeste loenduse järgi kasvanud umbes 11 740 isendilt (2010) kuni 12 460 isendini (2011), mis läheb üle nn kriitilise piiri. Eesti põtrade arvukuse kriitiliseks piiriks, mis seotud metsakahjustustega ehk n-ö majandusliku taluvusega, loetakse 12 000 looma.

Ruutloenduse tulemus oli, et põtrade arvukus püsib pea samal tasemel mis mullu, kuid möödunud talv oli põtradele raskem kui ülemöödunud talv.

Tänavune soovituslik küttemiskvoot arvestab loomade arvukuse hinnangulist kasvu, kuid tegelikult kordavad ulukiuurijad taas seda, mida öeldi aasta tagasi: arvukus ei tohiks olla üle 12 000 isendi. Tänavune soovitus on kütida Eesti peale kokku 4700–5300 põtra, mis moodustab umbes 40% loendusest.

## Eriti arvukad maakonnad

Hinnangulise üldloenduse järgi, mida tehti kevadel, ületas põtrade keskmine tihedus majanduslikult talutavat Hiiumaa, Harju, Rapla, Pärnu ja Viljandi maakonnas. "Eeldades, et üldloendus kajastab tegelikku arvukust, on neis maakondades soovitatav kütida arvukuse vähendamiseks juurdekasvust rohkem põtru," märgivad ulukiuurijad.

Liiga väikest põtrade asustustihedust (alla 4 isendi 1000 ha kohta) pole jahimehed üheski maakonnas täheldanud, mis

## SOOVITATAV KÜTTIMISSTRUKTUUR JA MAKSIMAALNE -KVOOT 2011

Maakond	Pulle (%)	Lehmi (%)	Vasikaid (%)	Küttemismaht (isendeid)
Harjumaa	34	32	34	750
Hiiumaa	34	31	35	170
Ida-Virumaa	35	29	36	280
Jõgevamaa	35	30	35	200
Järvamaa	32	32	36	270
Läänemaa	34	30	36	380
Lääne-Virumaa	34	30	36	360
Põlvamaa	35	30	35	150
Pärnumaa	34	32	34	770
Raplamaa	32	32	36	470
Saaremaa	32	32	36	330
Tartumaa	34	30	36	270
Valgamaa	34	29	37	230
Viljandimaa	33	31	36	450
Võrumaa	33	28	39	220
<b>Kokku</b>	<b>33</b>	<b>31</b>	<b>36</b>	<b>5300</b>

Allikas: "Eesti põdraasurkonna seisundist ja uurimisest, küttemisettepanek 2011. aastaks"

tähendab, et pea kõikjal peaks küttemismaht olema võrreldav juurdekasvuga.

## Jälgige struktuuri

Peale soovitusliku küttemismahu esitab Keskkonnateabe Keskuse ulukiseireosakond ka maakondliku soovitusliku küttemisstruktuuri ehk selle, kui palju peaks kütitavate loomade seas olema pulle, lehmasid ja vasikaid.

"Soovitatud küttemisstruktuur tuleneb asurkonna koosseisust ning eesmärgist soolis-vanuselist ja asustusstruktuuri hoida," märgivad uurijad. "Iga jahihooaja järel peaks säilima lehmade-pullide mõõdukas tasakaal ja jätkuma vasikaid, et järgnevaid vanuserühmi ühtlaselt uuendada."

Nad nendivad, et seni on see struktuur olnud paljudes maakondades "liigselt kaldu pullide poole". Teisalt ei tohiks ka lehma liiga palju kütida, sest see võib taas tasakaalu rikkuda.

Uurijad märgivad, et eelmise aasta küttemismahud jäid soovituslikesse piiridesse, kuid küttemisstruktuuris ilmnis soovitusetega võrreldes "taas olulisi hälbeid".

Kõige tüüpilisem on põdrapullide üle- ja vasikate alakütmine. Pullide eelisküttemisega eelmisel aastal hakkasid silma Lääne- ja Ida-Viru, Pärnu, Põlva ja Valga maakond. Pullide osa saagis küündis isegi üle 40%, kuid ei tohiks minna üle 36%.

Vasikate küttemisega jäi ainsana alla 30% (s.t liiga vähe) Pärnu maakond, samas kui 11 maakonda küündis 33%-ni või üle selle.

Uurijad märgivad, et lehma pullidest rohkem eelmisel aastal üheski maakonnas ei kütitud. 

SM

Allikas: "Eesti põdraasurkonna seisundist ja uurimisest, küttemisettepanek 2011. aastaks" ja "Ulukiasurkondade seisund ja küttemissoovitused 2011", mõlemad allikmaterjalid leiab [www.keskkonnainfo.ee](http://www.keskkonnainfo.ee)

# Väikesed elavad omaette

INGMAR MUUSIKUS

*Suurulukid on jahimeestel enam-vähem arvel, kuid väikeulukitest on palju vähem teada.*

Näiteks mägra kohta teavad ulukiuurijad, et ta asustab kogu Mandri-Eestit ja Saaremaad ning et Hiiumaal teda ei ole. Täpsemad andmed loomade arvukuse kohta aga puuduvad ja Keskkonnateabe Keskuse ulukiseireosakond saab toetuda vaid jahimeeste hinnangule ja küttemisandmetele.

Küttemise järgi on mäger Saaremaal nuhtlusliigiks. Mandri-Eestis on jahimehed märganud, et suhteliselt vähearvukas mäger elab n-ö stabiilset elu või veidi on oma arvukust kasvatanud.

Mäkra eraldi ei seirata, kuid mägralinnakute inventuuriga seoses on lootust, et varsti teatakse sellest loomast rohkem.

## Lähevad segi

Tuhkru kohta on vähe teada peale muu ka seetõttu, et tuhkru jälgi on väga raske eristada mingi jälgedest. Kuna nii tuhkur kui mink liiguvad talvel veekogude lähistel, jätavad nad oma jälgi samadesse kohtadesse.

Kütitakse neid samuti samadest kohtadest ja, nagu ulukiuurijad nendivad, on seega tuhkru kütijad peamiselt samad jahimehed, kes minki jahivad.

Aga mink on võõrliik ja tuhkur meie looduslik liik, peale selle ka Euroopa tähtsusega liik koos metsnugise ja valgejänese. Ulukiuurijad soovivad, et kui minke püütakse eluspüügilõksudega, võiks lõksudesse sattunud tuhkru lasta. "Sellega aitaks jahimehed kaasa ühe loodusliku liigi käekäigu paranemisele võõrliigi arvelt, kuna tegemist on küllalt suures ulatuses konkureerivate liikidega," märgivad uurijad.

Mingi arvukus on küll langemas, aga ligi neljandik kogu Eesti minkidest on kütitud või kinni püütud Harjumaalt Keila jahiseltsi maadelt, kus asub Karjaküla karusloomafarm.

"See viitab selgelt asjaolule, et farm

Siis, kui lumega teiste jälgi loetakse, tukub mäger urus ja laseb vaid oletada oma arvukust.



turgutab jätkuvalt selle võõrliigi looduslikku asurkonda Eestis," on märgitud seireülevaates.

## Kivinugis laiutab

Metsnugise seisust annab ruutloendus, mis jahimeeste hinnangute kõrval võrdlevat andmestikku toob, paremini aimu. Arvukus hinnatakse suhteliselt stabiilseks, väikese langustendent-siga viimastel aastatel.

Kuigi ka viimased talved on metsnugisele rasked olnud – ta ei saa lume alt hiiri kätte –, seostavad uurijad arvukuse muutust pigem küttemise suurenemisega. Karusnahaturg on paranenud ja jahimeestel on jälle rohkem huvi väikekiskjaid kütida.

Kivinugisest teatakse vähem. Seda ka sellepärast, et ruutloendusel on mets- ja kivinugise jälgede eristamine raske.

Küttemisandmed aga näitavad, et varem vaid piirkonniti esinenud kivinugis on nüüdseks levinud kõikidesse Mandri-Eesti osadesse.

## Rohkem silma hakkajad

Väikeulukitest hakkavad rohkem silma rebased ja kährikud. Neid ka kütitakse rohkem, mistõttu nende kohta on palju rohkem andmeid.

Tänavune ruutloendus näitas rebase arvukuse langust ja see on otseselt

seostatav suurema kütimisega. Samuti on viimased talved olnud rebasele rasked, kuna nemadki ei ole lume tõttu saanud hiirtele ligi. 2010. aasta kevadtalvel kompenseeris seda raibete rohkus (hukkunud metskitsed), kuid tänavu oli ka sellist toitu vähe.

Kähriku arvukus oli enne raskeid talvesid pidevas tõusus, ent nüüd arvatakse, et see on pidurdunud. Tema puhul võivad samuti põhjuseks olla rasked talveolud, aga ka suurem kütimine, mis seotud karusnahaturuga.

## Kõige täpsem

Kobras on ulukiuurijate järgi põdra kõrval teine liik, kelle arvukust hindavad jahimehed suhteliselt täpselt.

Pärast kõrgeisu aastatel 2006–2008 on arvukus aga arvatavalt "mõnevõrra madalamal tasemel stabiliseerunud". Ent nüüd on kobrastel oht, et seoses metskitsede arvu suure kahane-misega jahivad neid sagedamini ka ilves ja hunt.

Järgmisel aastal plaanitakse kopra põhjalikku inventuuri ehk pesakondade kaardistamist, et nende loomade seisukorrast täpsemat ülevaadet saada. **SM**

Allikas: "Ulukiasurkondade seisund ja kütmissuovitused 2011", Keskkonnateabe Keskus

# Jäneseid võib ka viirus

*Tähtis oleks teada, kas Eestiski levib halljänese viirussündroom, mis võib nakatada ka valgejänest.*

**ANNE KIRK**  
zooloog



**K**uigi jäneseid on sajandeid olnud populaarsed jahiloomad, ei tuntud nende elu ja bioloogiat pikka aega kuigi hästi. Mitmed müüdid püüsid seetõttu isegi veel eelmise sajandi teises pooles. Kui jäneste arvukus XX sajandi keskel järsult kukkus nii Eestis kui kogu Euroopas, pälvisid nad uurijate tähelepanu.

Tähtsamad uurimistulemused esitati rahvusvahelistel konverentsidel 1971 Pariisis ja 1982 Lammis. Näiteks selgus, et jäneseid on ühed vähestest imetajatest, kes võivad uuesti innelda kohe pärast sünnitust (samal päeval) ja isegi 4–5 päeva enne sünnitust. See võimaldab neil suve jooksul üles kasvada mitu pesakonda.

## Pestitsiidide ohver

1960.–1970. aastatel õppisime Eestiski lähemalt tundma halljänese viljakust ja populatsiooni aastast juurdekasvu. Jäneseid pole nii muinasjutuliselt viljakad kui arvati. Selgus, et halljänest toob vaid kaks, osa ka kolm pesakonda aastas. Noored suguküpsevad alles järgmiseks kevadeks ja nii kogu levila ulatuses.

Valgejänese pole arvatavasti viljakam. Poegade ellujäämine sõltub jänestel suuresti ilmastikust, eriti halljänesel kui lõunapoolse päritoluga loomal.

Olulisim, mis pärast II maailmasõda laiemalt selgeks sai, oli pestitsiidide, eriti kloororgaaniliste pestitsiidide viljakust pärssiv toime loomariigis. Halljänest oli mitmesuguste põllumajanduses kasutatavate mürkide ohver nii ot-

seste mürgistuste mõttes kui kaudselt sigimist vähendava mõju tõttu.

XX sajandi keskpaiku oli niisiis jäneste arvukuse järsu languse põhjuseks peamiselt põllumajanduskeemia, lisaks hukkumine seoses põllutöödega ja elupaikade kvaliteedi langus. Küttimise mõju jäi tagaplaanile.

Eestis polnud asi palju teisiti. 1970. aastatel loobuti meil jäneste küttimise limiitidest. Oli selge, et limiidid ei mõjuta oluliselt ei küttimist ega arvukust.

DDT ja heksakloraani kasutamine keelati 1969. aastal, laovarused kasutati ilmselt mõnda aega hiljemgi. Sotsialistliku põllumajanduse lõpuga võis oodata jäneste asurkonna tõusu, aga seda ei tulnud.

## Meil uurimata viirushaigus

Jäneste arvukus jäi mõistatuslikult madalale kogu Euroopas. Muutust ei toonud ka mõnes riigis kehtestatud täielik jahikeeld. Olukord muutus selgemaks alles siis, kui 1980. aastal avastati Rootsis Gotlandi saarel jäneste viirushaigus. Järgneva kümne-viieteist aasta jooksul diagnoositi seda veel paljudes teistes Euroopa riikides, ka Soomes.

Nime pole haigusele seni antud, vaid seda kirjeldatakse kui halljänese (kuigi nakatab ka valgejänest) viirussündroomi – *European brown hare syndrome* (EBHS). Kuna Eestis pole selle esinemist uuritud, ei saa välistada võimalust, et just see haigus on meilgi jäneste arvukuse alla viinud.

Haigusele on iseloomulikud siseelundite tekkivad verevalumid ja turse, mis põhjustavad elundite suurenemist. Kõige suuremad muutused on maksas, mis võib muutuda rabedaks. Häired kesknärvisüsteemis avalduvad tasakaaluhäiretena, põgenemisinstiti kadumisenähtena. Haige jänest võib ringiratast joosta või tuigerdada, kartmata koera või inimest. Võivad esineda tagajalgade krampid ja halvatus. Surm saa-

Halljänest. Kõrvalest peast pikem. Talveks ei muutu valgeks. Saba ülalt must, valge servaga, alt valge.



bub tavaliselt paari tunni jooksul pärast selliste tunnuste avaldumist.

Haiguse ägeda vormi puhul ilmnevad esimesed sümptomid kahe päeva pärast ja loomad surevad kolmandal-neljandal päeval. Suremus on olnud eri piirkondades väga kõrge, sageli 60% (30–90%), aga võib ulatuda ka 100 protsendini. Jäneste nakatamine väikeste viirusekogustega, mis loomal haigusnähte ei põhjusta, viib paari päeva jooksul neutraliseerivate antikehade tekkeni. Seega osa loomi elab haiguse üle ja neil kujuneb immuunsus.

Viiruse edasikandumine toimub peamiselt loomade otsesel kokkupuutel nakatunud isenditega või kaudselt kas viirusekandjate väljaheidete kaudu või viirusega saastunud toidu ja veega. Enamasti haigestuvad ainult täiskasvanud isendid, nooremad jäävad haigusest puutumata või avaldub neil see nõrgemalt. Jänese poegadel on viirusevastased antikehad, saadud emalt platsenta või piima kaudu. Sügiseks nende

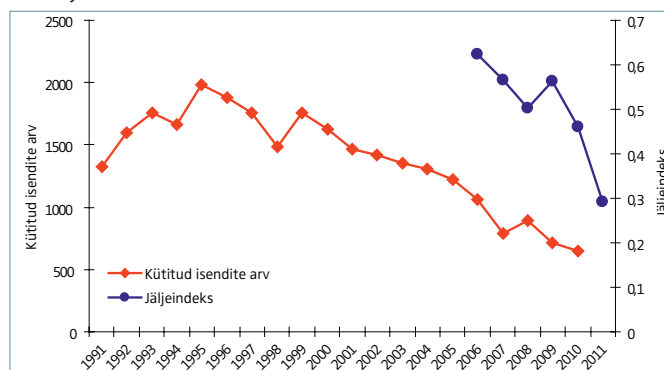
# vaevata

REMO SAVISAAR

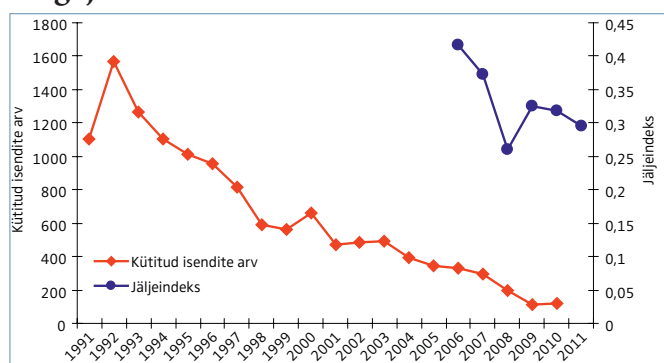
Valgejänes. Kõrvalest peast lühem. Talvel valge või sinakashall. Saba ühtlaselt valge, suvel pealpool vähesed tumedad karvad.



## Halljänes



## Valgejänes



Halljänes ja valgejänes küttimine aastatel 1991–2010 ning suhtelise asustustiheduse (ruutloenduse jäljeindeks) muutused aastatel 2006–2011.

Allikas: Keskkonnateabe Keskus, 2011: "Ulukiasurkondade seisund ja küttimissoovitus 2011"

mõju kaob. Nii võib olla aastatel, kus jänese poegi näha üsna palju, jahihooajal loomi ikka üllatuslikult vähe, sest sügisel suureneb.

Teistele liikidele, ka inimesele, on see viirus kahjutu. Soovitav on olla aga ettevaatlik, kuna viirused võivad kiiresti muteeruda ja pole teada mis suunas.

### Graafikukõverad langevad

Meie jäneste populatsiooni on kütitud väikese intensiivsusega, mis neid ei kahjusta, kuna jahisaagina on neil vaid hobi-, mitte majanduslik väärtus. Loodame, et ka jahimeestest maaomanikud, kel väikeuluki küttimise õigus, neid oma kodu lähedasi tuttavaid jänke üle mõõdu ei lase.

On ju mõlemad jänese liigid üsna väikese kodupiirkonnaga. Halljänesel territoorium ei ületa 10 ha, valgejänesel metsas veel palju väiksemat ala.

Ikkagi on vaja aga tajuda arvukuse muutuse suunda ning selle alusel korri-

geerida küttimisotsuseid. Ruutloendus (vt eelmine SM, lk 19) on hea suhteline loendus, mis võimaldab saada võrreldavaid andmeid ja pildi looma asustustiheduse muutusest ajas samal alal.

Nii hall- kui valgejänesel kohtade näeme graafikutes ainult langevaid jooni. Vähenenud on kütitud loomade arv juba pikema aja jooksul ja tihedust väljendav jäljeindeks 2006. aastast alates.

Kahtlemata on ka kiskjate tegevus üks jäneste madala arvu põhjustest. Eestiski on kvantitatiivseid andmeid nende sugugi mitte väikesest osatähtsusest nii rebase, ilvese kui hundi toidus.

### Vaade tulevikku

Rebase ruutloenduse jäljeindeks on kahel viimasel aastal õnneks langenud (v.a Ida-Virumaal ja Valgamaal). Jänese poegadele ohtu kujutavate kasside kiskjalikkus on aga pigem suurenenud näiteks suvekodude juures, kui nad peavad seal end ise toitma, ja ka vareseid on meil üsna arvukalt.

Kui edaspidi peaks suurulukite populatsioonikeskne reguleeritud majandamine asenduma maaomanikukesega, võivad väikeuluki saada parema positsiooni, tähelepanu jne.

Praeguse kõrge suurulukite asustustiheduse juures on neile jäänud vähe füüsilist ruumi. Ka taimtoiduliste arv pinnaühikul ei saa olla lõpmatult suur, kuigi nad ei pruugi olla toidukonkurendid – kõigil on nii füüsiline kui psüühiline ruumivajadus. Võib juhtuda seega, et suurulukite arvu langusel tõuseb väikeulukite, eriti jäneste arv, kui kiskjate arv on vaos hoitud (kes küll hoiaks?).

Jäneste seires ja uurimistöös pole lähiajal muutusi ette näha. Tänuväärne on ruutloenduse jätkamine.

Siiski oleks tähtis kindlaks määrata ka siin käsitletud viirushaiguse ja mõne teise haiguse esinemine Eesti alal. See võiks ellu jõuda mõne üleeuroopalise projekti raames. Kodumaised huvid praegu küll vaevalt võimaldavad jäneste uurimiseks ressursse kulutada. ♢

# Sügisel kohtusime

*Sõltuvalt ilmastikust võib hiliste öitsejate sekka juhtuda isegi varakevadisi liike.*

**ANNELI PALO**  
botaanik-ökoloog



**T**eame, et hilissuvel jätkub nii lille- kui marjaküllust. Siis aga saabub esimene hallaöö, ja läinud see ilu ongi – sohu jäävad jõhvikad ja puudele kirjud lehed. Mõnel sügisel aga leitakse öisi veel novembriski.

## Tänavu öitseti varem

Ebaharilikult rohke sügisene öitsemine johtub kõige enam möödunud suvest. Kui öitsemist takistas suvine liiga kuiv või väga külm ja märg ilm, kiirustavad taimed seda tegema niipea kui võimalik. Nõnda võivad ebasoodsale suvele järgneval pehmel ja parajalt niiskel sügisel rikkalikult öitseda liigid, mida üldiselt tunneme juuni- ja juulikuiste öitsejatena.

Tänavust suve iseloomustas keskmisest soojem ilm. Kuigi sademeid tuli kohati liiga palju või liiga vähe, oli niiskust looduses üldiselt taimedele piisavalt. Kuumad suvealguse ilmad tõid niitudele kiiresti jaanipäevase ilme.

Kui pärast jahedamat perioodi taas soojemaks läks, vaheldusid lillevärvid lausa iga paari päeva tagant. Juba juuli lõpupäevil olid põdrakanepi pikaksveninud latvades viimased õied ja loodus hakkas omandama augustikuiselt tumerohest-pleekinud ilmet.

Taimed öitsesid sageli 1–2 nädalat varem kui tavaliselt ja nende öitseage jäi keskmisest lühemaks.



Väikeseõieline lemmalts.

Kas on oodata ka hiliseid üllatajaid? Küllap see sõltub kõige rohkem sügisilmadest, sest suvi oli pikkade põudade ja vihmadeta ning üldiselt öitsemiseks-viljumiseks igati soodne. Sügisel öitsvaid liike võib aga ennustada nende elustrateegia põhjal.

## Teinekord on üllatajaid

Väga harva leiab varakevadisi öitsejaid – neid võib ära petta alles varasügisene vähemalt paarinädalane külmaperiood, kus temperatuur juba püsivalt külmumispunkti ümber, ja sellele järgnev pikk soe aeg. Nii on olnud teateid üksikutest sooja detsembril öitsele puhkenud viljapuudest, sinililledest, lumikellukestest või näsiniinest ja sookailust.

Veidi sagedamini võib pikal soojal sügisel öitsemas näha hiliskevadise liike nagu võilill või koguni üksikuid kullerkuppe ja metsmaasikaid.

## PRAEGUSE AJA RAVIMTAIMI

Sügisel metsaretkel on õige aeg koguda neid ravimtaimi, mille kasutatakse juuri (risoomi) või koort. Varuainete ja ühtlasi ravivate ühendite talletamine on lõppenud ja nende sisaldus taimeosades maksimaalne.

Tuntuimad on näiteks tedremarana või palderjani juurikad, aga ka vaarikavarred. Koguda võib ka leesika- ja pohlalehti, kasekäsna või islandi samblikku.



Seakapsas.

Tüüpilised sügisesed öitsejad, keda võib kohata kuni tugevate hallaöödeni või pehme pika sügise puhul esimese lumeni, esindavad aga kaht vastandlikku elustrateegiat. Esiteks üheaastased ruderaltaimed (tuntud nn umbrohtudena), kes on kohastunud lähima oma elutsükli kiiresti, mistõttu kulub neil tähtsamat viljade pillamiseni mõni nädal.

Näiteks kevadel-suvel raadatud metsaraiesmikul võivad sügisel vohada juba mitmesugused põldudel ja teeservadel tuntud taimed. Järjest enam hõlvab seda eluruumi Tartu botanikaaiast plehku pannud ja väga hästi kodunenud tulnukas väikeseõieline lemmalts (*Impatiens parviflora*), niisketes metsamasinäröobastes on väga tavaline ka ravimtaimena tuntud soo-kassiurb (*Gnaphalium uliginosum*). Järgmistel aastatel tõrjuvad mitmeaastased valguselembesed liigid nad taas välja.

# uuesti



Soo-kassiurb.



Ädalalill.



Mets-kurereha.



Suureõiene kellukas.



Sügislill.

Teine rühm tüüpilisi sügisese õitsejaid on valmis pidevalt kasvama ja õitsema. Mõnikord venivad õievarred järjest pikemaks ja tipul on üksikuid õisi veel tulemas või annavad õievarred uusi harusid, kus õied moodustuvad. Teistel liikidel aga kasvavad maadliki pungadest kogu kasvuperioodi vältel uued võsud, mis aina õitsevad ja viljuvad.

Just sellised on enamik liike, mis pärast niitmist ädala moodustavad. Nii võib sügisel veel kaua näha õrnvalge madarapilvega toonitatud muruseid ädalaniite.

Eriti visad liigid kombineerivad mõlemat võimalust, mistõttu ongi näiteks mitmed ristikuliigid karja- ja heinamaadel nii tavalised.

Sügisestes metsades kohtab sagedamini õitsemas neid, kel lai ökoloogiline taluvus. Need on tüüpilised nn metsaservaliigid, kes tahavad mõõdukalt val-

gust ja kannatavad ka vähest niitmist või karjatamist. Sügisel õitsevad mõned neist pikalt seetõttu, et metsa varjus paranevad valgustingimused alles siis, kui osa puulehti juba langenud.

Päris tavaline on kohata sügisel kesk kollaseid puulehti õitsemas suureõiest kellukat (*Campanula persicifolia*) või niiskemates metsades peetri- lehte (*Succisa pratensis*) ja tedremaranat (*Potentilla erecta*). Kindlasti leidub siin-seal ka suhteliselt kõrgekasvulise mets-kurereha (*Geranium sylvaticum*) üksikuid punakaslillasid õisi või seahaka ehk seakapsa (*Cirsium oleraceum*) kahvatukollaste õisikutega õievarbu.

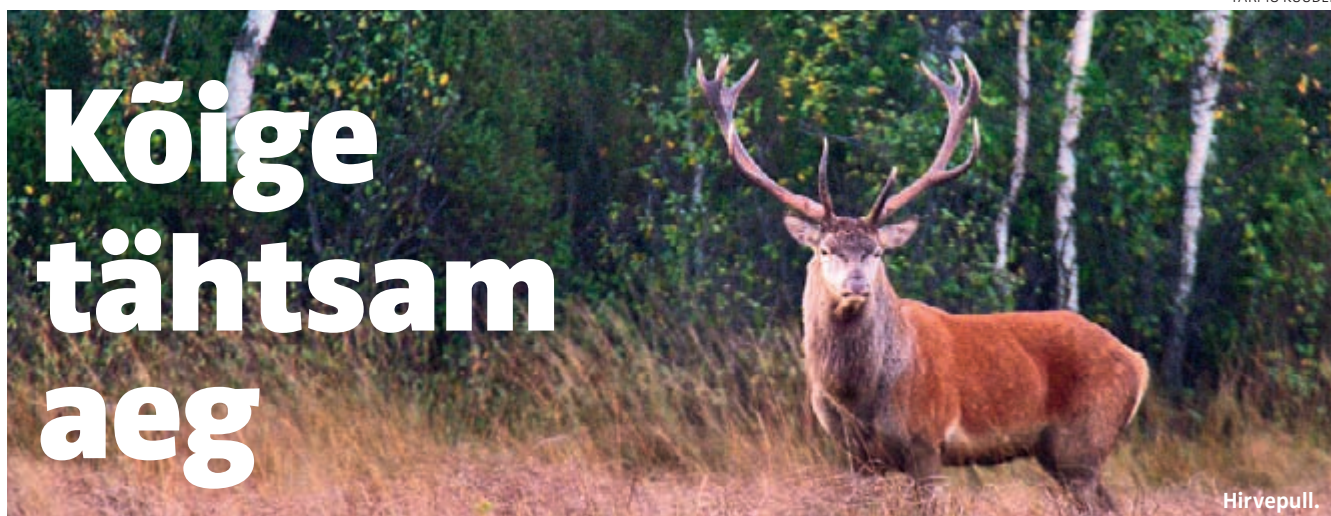
## Päris sügisetaimed

Siiski leidub meil ka üksikuid omamaiseid taimeliike, kes eelistavadki õitsejana sügist. Rohumaadel ja tallatavates metsades võib massiliselt kasvada sügi-

sene seanupp (*Leontodon autumnalis*). See kidurat võilille meenutav taimeliik on just sügisene õitseja.

Muudest hilistest taimedest on üks kaunimaid ädalalill (*Parnassia palustris*). Kuigi nimi viitab niitmisele, ei kasva ta kultuurniitudel. Teda leiab soistes lohkudes kadakastel karjamaadel ja külal kasvab teda varem kõikjal sooniitudel, mis nüüd on võsastunud või kultuuristatud.

Taimharuldustest oli kunagi Ida-Eesti soopuisniitudel tavaline ka septembris õitsev sinine emajuur (*Gentiana pneumonanthe*), mis nüüd on II kategooria kaitsealuste liikide nimistus. Sügisel õitseb niitudel teinegi kaitstav liik – veidi krookust meenutav harilik sügislill (*Colchicum autumnale*), keda enamik tunneb hoopis aiataimena. Teated nende leiukohtadest oleksid oodatud. ♣

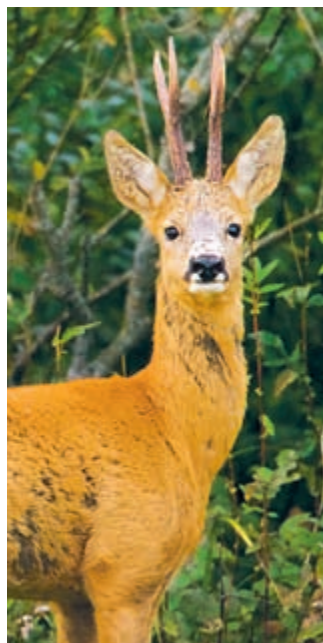


Hirvepull.

*Ühtegi põdra- või hirvelehma ei jäta külmaks tõeliselt võimsad sarved.*



Põdrapull.



Sokk.

INGMAR MUUSIKUS

ritooriumivalitseja konkurendina ei kohtle.

### Haaremi keskel

Hirvepullid koguvad endale jooksuajaks haaremi ja kogu pulmatseremoonia on üldse osalisterohke. Jaan Ärmus kirjeldas, kuidas kõige keskel on jooksuaja platsi välja valinud pull oma haaremi, kus seitse-kaheksa hirvelehma. Platsi servadele jäävad kiibitsejad ehk nooremad pullid, keda lehmadele ligi ei lasta.

Kaugemal liiguvad need, kes pulmast osa ei võta, kuid on siiski sellest elevusest mõjutatud – lehmad, kes ei indle, vasikad, noored pullid.

Ärmus ütles, et hirvedelgi on mängu juhtiva pulli kõrval tavaliselt teinegi pull. Ta on samuti nn tegijate hulgast, ent tagaplaanil, Ärmuse sõnul nagu haaremi ülevõtjaks puhkudel, kui suure pulliga peaks midagi juhtuma.

### Saab rahus süüa

Samal ajal kui suure sarvilised on oma aasta tähtsündmuse keerises, elavad metskitsed üsna rahumeelset elu. Nende jooksuajaks jäi suvesse. Talled on jälle kitseemadel sabas, alles hiljuti jooksuaja tungidest ülijulged sokud näksivad rahulikult süüa ja oskavad jälle ümbritsevaid ohtusid karta.

Kui näiteks põtradega kokku juhtutakse, siis minema ei tormata – põder ja kits saavad hästi ka kõrva hakkama. Kuid justkui igaks juhaks minnakse eemale, kui põdrapull rahuliku söömise asemel ohkides ja puhkides demonstratiivselt mõne puu kallale asub. 🌲

SM

**P**õdrapullid ja hirvepullid on oma sarved, mida kevadest saadik kasvatakse, augustis nahast puhtaks nühtkinud ja on alanud pulmaaeg.

See on muutnud pullid erguks, liikuvaks, mitte kedagi kartvaks. Kuni ilmad püsivad soojad, tegutsetakse veel suhteliselt vaikselt, kuid jahedamatel öhtudel saab pulm hoo sisse. Üle väljade kostab põdrapullide jonksumist või hirvepullide mõrisevat pasundamist...

### Ei karda kedagi!

Pulmaaja põdrapull võib isegi eimilekski pidada inimese lõhna, mille eest ta muidu pakku läheb. Et igaüks teaks, keda hoopis kartma peaks, tähistab pull

oma jooksuaja territooriumi, puskides sarvedega puid-põõsaid ja tampides isevärki lohkusid.

Lohk lõhnastatakse lahinal oma uriiniga ja tampimistseremoonia kestel heidab pull vahepeal ise sinna sisse, et lõhn paremini ülevale oleks. Seda peavad märkama konkurendid, et karta, ja lehmad, kes sinnakanti on oodatud.

Kuidas täpselt kokku saadakse ehk kes keda nii-öelda taga ajab, ei julge ja himehedki üheselt öelda. Kuid öeldud on, et oma jooksuaja territooriumi valitseval võimsal põdrapullil on sageli nagu mantlipärijana kaaslasena noor pull (põdratundja Harri Põldsam nimetab teda adjundiks), keda ter-

# Seened võivad ravida

*Eestis on teada üle saja ravimseene, aga neist kasutatakse vaid üksikuid liike.*

**S**eeneteadlase Kuulo Kalamehe järgi on Eestis kuni 150 suurseent, mida saab lugeda ravimseeneks. Kolm neljandikku neist sisaldab antibiootilisi aineid.

Üldisemalt kasutataksegi ravimseeni eelkõige nende antibiootiliste omaduste tõttu, seda kasutavad ära ka ravimitootjad.

Samas Eestis seeni ei kasutata ja nende raviomadusi keegi ei uuri. Rahvameditsiiniski pole ravimseente kasutamise komme suurt säilinud. Kuulo Kalamees ütleb, et näiteks Euroopas on rahvameditsiinis kasutust leidnud umbes 30 liiki ravimseeni, meil vaid üksikud.

## Kase küljest

Kõige tuntum raviomadustega seen on meil must pässik, kes kasvab tavaliselt kaskede küljes. Jutt käib neist suurtest mustadest mügaratest, mis ilmselt paljudele silma on hakanud.

Rahvasuus pigem kasekäsnaaks hüütav seen sisaldab suurel hulgal inimesele kasulikke aineid. Teda soovatakse koguda ajal, kui puud ei ole lehes. Just sügisel või kevadel kogutud pässik on kõige tugevamate raviomadustega.

Kasutatakse mügerike pruunikat sisu, mis lõigatakse 3–5 cm suurusteks tükkideks ja kuivatatakse õhu käes. Ravimina kasutatakse seene tömmist, mis aitab kõhuhädade (nt krooniline gastriit) vastu ja pidurdavat vähkkasvajate arengut. Mõnes allikas on üteldud, et seda tömmist sobib kasutada nii üldtervistava kui ergutava joogina, näiteks mõjuvat see hästi ka nahale, silmadele jne.

Üks retsept pakub, et tuleb võtta pool klaasi peeneks riivitud käsna ja lisada sellele 2–3 klaasi kuuma vett. Enne tarvitamist peaks leotis seisma üks-kaks ööpäeva. Juua soovatakse seda iga söögikorra eel 100 grammi.

Lisatakse, et sellist jooki võib tarvitada aasta ringi, aga sellega paralleelselt ei tasu võtta antibiootikume. Lisatud on



Must pässik kasetüvel.



Tanuseen, armujoogi tooraine...

ka tänapäeva kohane hoiatus: on inimesi, kellel võib olla selle joogi suhtes allergia.

## Terve hulk

Kuulo Kalamehe andmeil on Eestis peale musta pässiku kasutuses ka harilik tanuseen. Loodusmuuseumi virtuaalselt seenenäituselt leiab, et tanuseen, keda üldiselt söödavaks seeneks ei peeta, on rahvameditsiinis tuntud kui luuvalude leevendaja ja armujoogi tooraine.

Lätis on olemas tanuseenest valmistatud salv, mis aitab ravida vigastusi ja haavandeid.

Eesti ametlikus ravimtaimede registris on Kalamehe andmeil ainult üks seeneliik – tungaltera, millest on valmistatud ka farmakoloogilisi preparaate.

Me ümber kasvab samal ajal hulk tervele kasulikke seeni, keda pigem võõristatakse. Näiteks kuuluvad Kuulo Kalamehe andmeil antibiootiliste omadustega seente hulka paljud meil kasvavate mittelehikulaadsete perekonnad, lehkseentest perekonnad servik, heinik, ebaheinik, võluheinik, kobar-

heinik, lehtrik, mütsik, kõrges, lehtervahelik, tindik, vöödik, mampel, põldseen, napsik, värvik, puguseentest perekonnad vakkseen, tanuseen ja murukera jne.

Kui Viljandimaa perenaine oma aiast hiid-lehtervahelike iga-aastase kasvukoha leidis, kommenteeris seeneteadlane, et see seen on nii tugev antibiootikum, et aitab isegi tuberkuloosi vastu, aga ravimite valmistamisel pole teda kasutatud.

Meie talvine puiduseen puidu-sametkõrges on taas ka ravimseen, mis antibiootiliste omadustega.

Etnoloog Aivar Jürgenson, kes on uurinud seente osa meie kultuuriloos ja avaldanud oma uurimuse ka väga huvitava raamatuna, on muu hulgas märkinud, et seeni on rahvameditsiinis kasutatud terves Eestis, eriti nahahaiguste ja sisehaiguste puhul, samuti verejooksu sulgejana jne. Andmeid kasutamise kohta ei leidnud ta vaid Järvamaa alalt. ✂

SM

Kasutatud: väljaanne "Eesti seenestik", toimetaja Kuulo Kalamees

## LUGEMISSOOVITUS

Aivar Jürgenson, "Seened kultuuriloos"



Pildi vasakus osas on näha hiireviu pesa, mis avastati alles siis, kui raietööd juba käisid. Sellises etapis on raske leida lahendust, mis kõigile sobiks. Konkreetse juhul oli eksperdi soovitus jätta pesa ümber paarkümme puud alles.

# Kellegi pesa on puu otsas...

*Kui metsaomanik plaanib teha raiet, tasub selles  
metsaosas liikudes heita pilku ka ülespoole, kas äkki  
pole just seal kusagil oksaharude vahel kellegi pesapaik.*

**URMAS SELLIS**  
ESTLAT Eaglesi  
projekti koordinaator



**K**es metsas käib, leiab sealt üht-teist. Enamik leiab marjad ja seeded üles. See oskus on meil sünnist saadik küljes – evolutsiooni käigus on metsarahvad sõltunud paljuski met-

saandidest ja nende leidmisest olenes, kas esivanemad suutsid talve üle elada. Meie omad suutsid...

Mõni teine metsas käija märkab, et vahepeal on mets üsna suureks kasvanud ja üksikud puud juba päris hiiglasel. Kui see märkaja on metsaomanik, siis võib ta end päris uhkena tunda (tean omast käest) – niisuguses oma metsas on lust käia.

Suuri puid imetledes ja pilguga möötes võib aga leida märke, et see puu on tähtis kellegi veel. Tegelikult on neid metsaelukaid päris palju, kes vanas metsas elavad – ja nad on selle metsa “oma-

nikud” olnud märksa kauem kui ükski seaduslik omanik.

## Piirangud kiiremale

Mõnikord võib puuvõrast leida kellegi pesa, mis kaugelt vaadates paistab oksahunnikuna. Nimetame neid risupesadeks, sest enamasti koosnevad need mujalt kokku korjatud okstest. Risupesi ehitavad suuremad linnuliigid (näiteks kullilised, toonekured) ja ka orav.

Puu otsas pesitseda on ohutum kui maas. Samas pesa ehitamine puu otsa on suur oskusi nõudev investeering, mistõttu on puudel pesitsevatel kullilis-

tel keskmiselt vähem poegi kui maas pesitsevatel. Puu otsas püsib pesa aga mitu aastat, seda pole vaja igal kevadel uuesti ehitada, piisab vaid korrastamisest, et pesitsemise asuda.

Näiteks enamik kotkaid kasvatatakse üles (hea saagiaasta korral) vaid ühe poja, kelle arenemisel kulutatakse aga palju energiat. Looduslik suremus noorlindude seas võib seetõttu olla oluliselt väiksem kui mõnel teisel liigil, kel rohkem poegi (näiteks haigrud).

Evolutsioonis on eri liigi säilitamise strateegiad kujunenud miljoni- te aastatega, need on omavahel seotud ning sõltuvuses ja nende muutmine mõne (kümne?) aastaga pole võimalik. Selleks et muutunud või muutuvates oludes kõik liigid säilida saaks, tuleb seada teatud piiranguid väga kiiresti arenevatele (muutuvatele) liikidele, olgu need siis võõrliigid või kohalikud.

Kohalikest tuleb piiranguid seada eelkõige inimesele, sest ükski teine liik ei suuda nii palju kõigutada väljakujunenud looduslikku tasakaalu laias mastaabis. Ei anna võrreldagi kormoranidega, kes mingi saarekese võivad ajutiselt tasakaalust välja viia...

## Eriti ohustatud ja teised

Looduskaitsepiirangud on niisiis olemasolevate teadmiste kohased meetmed ohustatud liikide või koosluste kaitsmiseks. Kaitstakse neid, kes on nõrgemad, aeglasemad või väiksema tolerantsusläävega, ja nende eest, kes on tugevamad, kiiremad või kohanemisvõimelisemad.

Looduskaitseseadus ütleb ka üldisemalt, et tuleb tagada looduslike liikide soodne seisund. Risupesigi ehitavad looduslikud liigid, kelle hulgas ka kõige rangema kaitsekategooria omad, näiteks kotkad ja must-toonekurg. See rangeim ehk I kategooria tähendab, et tõenäosus nende liikide kadumiseks on suur ja nende kõik elupaigad peavad olema spetsiaalselt kaitstud.

Näiteks tuleb kõik kotkapesad ümbritseda teatud kaitsetsooniga. Nende pesade leidmisel on seega edasine tegevus otseselt seadusega ette kirjutatud. Samas on risupesade ehitajaid palju rohkem, nii et sellist pesa leides tuleb tegutseda vastavalt konkreetsele olukorrale ja tingimustele.

Kui metsaomanik tahab ette võtta evolutsiooni mõistes kiireloomulise

## KOTKAD JA KULLID

- Rohkem kui poolemeetrisel läbimõõduga kodusid rajavad Eesti metsapuudele must-toonekurg, kuus liiki kotkaid ja neli liiki keskmise suurusega kulle.
- Nende hüljatud pesad on pesitsemiseks olulised veel kahele suurele kakuliigile, kes ise pesi ei ehita.
- Juhuslikumatest manulistest kraabib vahel metsnugis suure kullipesa sisemusse magamis- või poegimisuru. Harva kasvatatakse teiste ehitatud suures risupesas pojad üles ka näiteks ronk, lõopistik või kassikakk.
- Oksalasu ise võib alguse saada vanast orava- või varesepesast röövlinnule sobivas oksahargis. Eri aastatel võivad ühes ja samas pesas – kui see just ehitamisaastal alla ei varise – pesitseda eri liiki röövlinnud.

Allikas: Asko Lõhmus, "Suured linnud suurtel puudel", Eesti Mets 4/2005

## KUI LEIATE RISUPESA

- Jätke meelde, kus see asub ja võtke siis ühendust keskkonnaametiga. Kirjeldage kohta ja pesa ning edastage ametile ka oma kontaktandmed. Ekspert eelistab kohal käia leidjaga koos, kui see on võimalik.
- Juhul kui pesa omanik on I kategooria liigist, nõuab pesapuust teatamist ka looduskaitseseadus.
- Kuna pesa omaniku määramine võib osutuda keeruliseks, on soovitus igal juhul pesast märku anda, et eksperdiga koos see üle vaadata.

Allikas: Urmas Sellis

(nt arvestades vaid saja aasta mastaapi) tegevuse ja planeerib lageraiet küpses metsas, peab ta arvestama nõrgemate kaitseks seatud piirangutega. Muu hulgas seadusesättega, mis ütleb, et pesapuust avastanud isik on kohustatud informeerima sellest keskkonnaametit kolme ööpäeva jooksul. Otseselt on see kohustus seotud just I kaitsekategooria liikidega.

Kutsun metsaomanikke üles seda seadusepunkti laiemalt järgima! Reeglina käivad leitud pesi ekspertidena kontrollimas Kotkaklubi liikmed, kel on kogemused ja oskused neid liigiti eristada. Samas võib see osutuda ka kogenud eksperdile raskeks, sest üht pesa võivad kasutada eri liiki isendid, kes kõik võivad sinna jätta oma kohalolekust märke.

Võib ka juhtuda, et pesas just ei ole konkreetseid tõestusmaterjale, kui linnud on pesa vaid kevadel korrastamas

käinud ja ekspert on seda hindamas sügisel või talvel.

Statistikale tuginedes saab öelda, et umbes 70–80% teatatud pesadest ei ole kuulunud kõrgeima kaitsekategooria linnule. Sel juhul seaduslikke eripiiranguid ei teki, kuid anname võimalusel metsaomanikule ikkagi soovitusi, kuidas toimida, et mets oleks (omaniku soovi korral) majandatud ja pesa omanikki saaks seal edasi elada.

Tihti tähendab see soovitus jätta raiealale koos pesapuuga teatud hulk puid alles, ent see sõltub ka pesitsevast liigist. On olnud juhtumeid, kus metsaomanik jätab planeeritud raie omal algatusel üldse tegemata, et pesaelu mitte häirida.

## Tuleb välimääraraja

Hiljuti sai heakskiidu Eesti–Läti ühisprojekt "Kotkad ei tunnista riigipiire" (inglise k ESTLAT – *Eagles cross borders*), millesse oleme planeerinud ka arutelusid metsaomanikega. Sisuliselt on need õppepäevad, kus meiega õpi-me, kui saame kuulata metsaomanike muredest-rõõmudest, mis just kotkaste kaitsega seotud.

Plaanis on avaldada veel sel sügisel ka suurte risupesade välimääraraja, et seminarides osalejad saaks edaspidi iseseisvalt vaadataks aimu, kes nende (või naabri!) metsas leitud pesas võiks elada. Välimäärarajat levitame eelkõige projekti seminarides ja õppepäevadel osalejate hulgas.

Kui lugejal on niisuguse õppepäeva suhtes huvi ja huvilisi koguneb vähemalt kümnekond, siis andke märku Eesti Ornitoloogiaühingusse, Kotkaklubisse või projekti koordinaatorile kas meiliga ([urmas@kotkas.ee](mailto:urmas@kotkas.ee)) või telefonitsi (503 4799). ☘

# Teejuht sammalde



**NELE INGERPUU**  
brüoloog

Kännukatiku ussikesetaolised pruunikaspunased võsud paiknevad tihedasti üksteise kõrval. Võsude miniatuurisust rõhutavad kannukatiku vahelt välja ulatuvad harilikku kaksikhamba tutikesed.



AUTORI FOTOD

## Kännukatik

(*Nowellia curvifolia*)

Kuulub maksasammalde rühma, mistõttu pisut erineb tavalistest metsasammalddest. Nagu nimigi osundab, kasvab ta kändudel, aga veel sagedamini kohatab teda suurtel koorest vabanenud lamatiüvedel.

Tema arenguks on vaja küllaldast niiskust. Kuivades metsades teda ei leidu. Kõige sobilikum kasvukoht on niiske vana okasmets, kus on piisavalt mahalangenud tüvesid. Ta on arvatud metsade vääriselupaikade indikaatorliikide hulka.

Kännukatik moodustab peaaegu harunemata peeneid võsusi, mis sarnanevad pisut ussikestega. Võsude värvigamma ulatub rohelisest pruunikaspunaseni. Vanemad võsud on iseloomulikult roostepruunid, mistõttu näiteks liigi ingliskeelne nimi on tõlkes "puidurooste".

Kõige omapärasemad on kannukatiku lehed, need on väga nõgusad, ühe lühikese ümara ning kahe pika ja peenetipulise hõlmaga. Neid lehe iseärasusi näeb aga ainult tugeva luubi või mikroskoobi abil. Nõgusad lehekesed on samblal veesäilitusanumakesteks.

## Harilik laanik

(*Hylocomium splendens*)

Moodustab okasmetsades kuni 15cm paksusega vaipu. Peale metsade leidub teda ka rabaservades ja loopealsetel. Avatud kasvukohtades on harilik laanik madalama kasvuga.

Kevaditi on ta hästi äratuntav sambalavaibast esile kerkivate uute kasvude, nn kurekaelte järgi. Sügiseks on uued kasvud oksistunud ja liigi kindlamaks äratundmiseks tuleb võsu välja sikutada.



"Tantsivad kured". Küljelt vaadatuna on hästi näha harilikku laaniku korrusestena paiknevad oksalehvikud.

## SAMBLAD OKASMETSAS

Okaspuud ei langeta sügisei korraga okkaid nagu lehtpuud lehti. Vähehaaval pudenevad peened okkad läbivad kergesti samblavaiba ülaosa ega takista fotosünteesi. Seetõttu on okasmetsades maapind tavaliselt pea üleni sambladega kaetud.

Liigirikkus seal siiski väga suur ei ole, suurtel metsaaladel domineerivad vähesed liigid. Kõige tavalisemad on palusammal (vt Sinu Mets nr 22) ja harilik laanik. Nende seas on kohati suured laigud lehviksammalt. Niiskemates metsades esineb palju ka lainjat kaksikhammast, kuivemates metsakäharikku.

Sammalde kasvu okaspuude koorel takistab koore suhteliselt kõrge happelisus. Küll aga leidub neid surnud puidul – lamatiüvedel ja kändudel. Kõdupuidul esinevate liikide arvukus on tihti suuremgi kui maapinna liikidel.

da. Siis on küljelt vaadatuna hästi näha selle samblaliigi astmeline või korruse-line ehitus.

Igal aastal moodustuva okstelahviku vahele jääb oksteta osa. Vars kasvab tipust ja kõduneb allosast. Kuivemates metsades võib laanikul loendada üleviie "korruse". Harilik laanik laiendab oma kasvupinda varte harunemisega

või fragmenteerunud võsu tükikestest uuenedes. Tihti moodustab ta ka eeskupraid, milles valminud eoste abil toimub kauglevi.

Laialdase leviku tõttu kasutatakse harilikku laanikut nagu palusammaltki tihti õhu raskmetallireostuse hindamiseks, kuna samblad seovad kiiresti raskmetallide ioone.

# ja samblike ilma\*

## PIRET LÕHMUS

lihhenoloog  
ja looduskaitse-  
bioloog



AUTORI FOTO

### Pikk lõhnasamblik (*Evernia divaricata*)

Tõenäoliselt on iga okasmetsas liikuja märganud häilus, sihiserval vm avatumas kohas kasvavate kuuskede ja mändide “narmendavaid” oksti. Kaetud on need mustjate, hallide või rohekaskollaste rippuvate tallustega, mis kuuluvad enamasti habe- ja narmassamblike perekonda (*Usnea* ja *Bryoria*). Mõnikord on okstele “eksinud” ka Eestis ohualdis ja III kaitsekategooriasse kuuluv pikk lõhnasamblik.

Kuidas selles kindel olla? Nuusutamine ei aita, sest perekonna nimi tuleb hoopis Eestis esinevast kolmest liigist tavalisema, kollase lõhnasambliku kasutamise tõenäolise valmistamisel. Küll viib äratundmisele lähemale talluse pikkus (kuni 20–30 cm) ja värv: lõhnasamblikud (nagu ka puuhabemed) on alati kollakasrohelistes, samas kui narmassamblikud on püsivalt mustjad, pruunid või hallid.

Võtmetunnuseks pika lõhnasambliku eristamisel on aga ebaühtlaselt ümarad, pisut nurgelised, sileda pinnaga ja pehmed (isegi kuivana) talluseharud.

Mõnikord katavad pika lõhnasambliku põõsajad tallused puude oksti lauseliselt, teisel ripub vaid üksik (noor) talluseharu. Tuules ja vihmas pendeldavalt talluselt murduvad harud langevad lähikostele, kus need kasvama hakkavad. See on pika lõhnasambliku ainus viis levimiseks, sest viljakehi ja muid samblikele iseloomulikke paljunemisevahendeid tallusel pole.

Eestis on pikk lõhnasamblik sage, kuid levinud hajusalt ja peamiselt metsarikastes piirkondades. Eelistatult kas-



Kuuseoksal vasakul kasvab pikk habesamblik ning paremal pikk lõhnasamblik.

vab ta niisketes kuusikutes, männikutes või okassegametsades, enamasti just okaspuudel. Õhusaastele nagu ka drastilistele metsastruktuuri ja mikroliima muutustele on liik tundlik. Seepärast – kui õnnestub kohata pik-

Eesti puude koorel kasvavate suursamblike määramist saab proovida interaktiivse määraja abil: [dbiodbs.univ.trieste.it/carso/chiavi\\_pub21?sc=159](http://dbiodbs.univ.trieste.it/carso/chiavi_pub21?sc=159).

Selliste liikide uuendatud levikukaardid: [www.eseis.ut.ee/levik\\_www/index.html](http://www.eseis.ut.ee/levik_www/index.html).

ka lõhnasamblikku, tasub tähelepanelikumalt ringi vaadata. Suure tõenäosusega on tegu vääriselupaigaga, mis kodus paljudele teistelegi haruldastele või ohustatud liikidele.

### Pikk habesamblik (*Usnea dasypoga*)

Pika lõhnasambliku võib eemalt vaadates segi ajada pika habesamblikuga, mille tallus samuti rippuv ning pikk (kuni 30 cm), kollakasroheline ja põõsajalt harunenud. Eristamisel tuleb appi puuhabemete klassikaline tunnus – niitjate talluseharude südamikus esinev keskjuhe, mis tallust õrnalt venitades valkja niidina nähtavale tuleb (lõhnasambliku ja narmassamblike tallus katkeb kohe). Keskjuhe lisab puuhabemete tallusele ka jäikust, seda eriti kuivanuna. Võrreldes pika lõhnasamblikuga, paistab pikk habesamblik kohevam, mis tuleneb pea- ja kõrvalharudega risti paiknevatest peenikestest väljakasvetest.

Pikk habesamblik on Eestis väga sage ning levinud pea kõikjal (vähem Lääne-Eesti mandriosas), kasvades okas- ja segametsas peamiselt kuuskede okstel või kase tüvedel. Nagu kõik puuhabemed, on ka pikk habesamblik tundlik õhusaastumisele ning eelistab valgusrikkamaid kasvukohti. ♣

\*Alates Sinu Metsast nr 22 (ilmus 22. juunil 2011.) esitame väikese valiku meie metsades esinevatest sambla- ja samblikuliikidest. Kummastki rühmast on ühes numbris korraga luubi all kaks sama metsatüüpi või kasvupinda asustavat liiki, millest üks on harvemini esinev ja teine tavaline.

Harvemini esinevad liigid oleme valinud nende seast, kellel on indikaatori väärtus, ehk teisisõnu – nende olemasolu viitab vääriselupaigale ja/või säästvalt majandatud metsale.

# Eesti Jahimeeste Seltsis

- Eesti Jahimeeste Selts jätkab kõrgendatud hindadega karusnahkade kokkuostu ka jahihooajal 2011–2012. Nahkadele esitatavad tingimused: ostetakse ainult kuivatatud toornahku, käpad ei pea küljes olema. Võetakse vastu ka kopranahku (7 eurot nahast) ja tõhunahku (5 eurot nahast).
- Augustis ilmus Hiiumaa mehel Agu Takisel biograafiline romaan “Härrana sündinud”, mis muu hulgas pöörab tähelepanu jahindusele ning jahiturismile Hiiumaal. Raamatut on võimalik osta ka Eesti Jahimeeste Seltsi kontorist.
- Eesti Jahimeeste Selts on loomakaitsjatega sama meelt, et metskitse arvukuse püsiva languse tõttu tuleb nende küttimist vähendada või sellest sootuks loobuda. Küttimine on õigustatud madala arvukusega piirkonnas haigete ja väärarengutega isendite puhul.

Metskitse arvukusele on avaldanud suurt mõju viimased rasked lumerohked talved ja teiseks kiskjate, eriti just ilveste arvukus. Metskits on ilvese põhiline saakloom.

- Vastavalt keskkonnainspektsiooni arengukavale moodustati inspektsiooni arengu toetamiseks valdkondlikud nõukojad. Nõukodade eesmärk on anda nõu, kuidas hinnata valdkonnariske ja kuidas parandada järelevalvet. Looduskaitse nõukojas osaleb ka jahimeeste seltsi esindaja.
  - 1. augustist 2011 on ajakirja Jahimees uus peatoimetaja Jaanus Vaiksoo. Kõigi ajakirjaga seotud küsimustega võib tema poole pöörduda kas meiliga [jaanus@ejs.ee](mailto:jaanus@ejs.ee) või telefonil 602 5976. Vastuvõtuajad on peatoimetajal teisipäeviti ja neljapäeviti kella 10–17.
  - Muutus rebaste ja kährikute küttimine metsloomade marutaudivastase vaktsineerimise järelekontrolliks. See on seotud sellega, et alates 2011. aasta algusest ei külvata vaktsiine enam tervel Eesti alal.
- Rebaste ja kährikute päid tuleb koguda siiski ka edaspidi kõikjal, kokku samas koguses kui varem koguti vereproove (2000 proovi üle Eesti ehk siis



VIIO AITSAM

**Uue, ka jahindust puudutava raamatu autor Agu Takis. Eluaegne jahimees Takis peab oma kodu juures hirvede söötmissplatsi, kus toimuvat tegevust saab jälgida lausa toa aknast.**

vähemalt 4 pead 100 km<sup>2</sup> kohta). Peade kogumise eesmärk aladel, kus vaktsineerimiseks enam ei külvata, on kindlaks teha, kas seal elutsevate rebaste-kährikute hulgas ei leidu siiski üksikuid marutaudi nakatunud isendeid.

Seetõttu on hädavajalik, et kogutavad pead pärineks eelkõige nendelt loomadelt, kelle puhul on suurem tõenäosus, et nad võivad olla haigusesse nakatunud. Peaproovid peavad olema võetud eelistatult hukkununa leitud loomadelt (surnuna leitud, auto alla jäänud) või inimpelguse kaotanud loomadelt, kes on maha lastud.

Vereproove kogutakse ainult sealt

(nn puhvertsoonist), kus vaktsineerimine jätkub. Kogutavate vereproovide hulk on ühe pindalaühiku kohta sama mis eelmisel aastal – neli vereproovi 100 km<sup>2</sup> kohta, kokku 460 proovi.

Kõiges selles, mis puudutab proovide kogumise ja laborisse saatmise süsteemi, proovide vastuvõtuaega, nõudeid proovide kvaliteedile, pakendamisele ja säilitustingimustele, muudatusi ei ole.

Alates 2011. aastast piirduakse vaktsineerimisega kaks korda aastas nn puhvertsoonis, Läti ja Venemaa piirnevatel aladel 20–50 km ulatuses nende riikide maismaapiirist. Nii takistatakse haiguse taaslevikut riiki nakatunud loomade liikumise vahendusel.

Jahimehed on vaktsineerimisettevõtmisesse kaasa kutsutud selleks, et oleks võimalik kontrollida vaktsineerimise efektiivsust. Saamaks ülevaadet, kui edukas see on olnud, on vaktsineeritud alalt kogutud pindalapõhiselt teatud arvult rebastelt ja kährikutelt päid ja vereproove.

Aastatel 2005–2010 on jahimehed Eesti eri piirkondades Eesti Jahimeeste Seltsi kureerimisel kogunud kokku 17 177 peaproovi (keskmiselt 89% veterinaarameti tellitud mahust) ning 6486 vereproovi (75% soovitud kogusest). Kütitud loomade hulgas on üle poole olnud kährikuid, nende proportsiooni kasv on silmatorkav olnud kahel viimasel aastal.

- Luua metsanduskool korraldab SA KIK rahaga tasuta koolitusi jahimeestele ja ka noortele jahimeestele, kellel veel jahitunnistust käes ei ole, kuid kes selle saamise nimel soovivad ennast harida. Koolitused algasid septembris. Veel saab õppida verejäljega seonduvat 8. oktoobril (maht 8 tundi), karusloomade püüki 22. oktoobril ja 19. novembril (maht 16 tundi), veelindude tundmist ja jahiviise 29. oktoobril ning 5. novembril (maht 16 tundi). Jahilaskmist saab õppida 1. oktoobril ja 12.–13. novembril (maht 24 tundi).

Allikas: Eesti Jahimeeste Seltsi koduleht [www.ejs.ee](http://www.ejs.ee)

# Erametsaliit teatab



**ANTS VARBLANE**  
Eesti Erametsaliidu  
tegevdirektor

- **Jahinduses on murrang saabumas.** Suvine protestiaktioon uue jahiseaduse toetuseks täitis oma peamise eesmärgi. Keskkonnaministri eestvedamisel algasid augustis kiired läbirääkimised ministeeriumi, maaomanike ja jahimeeste esindajate vahel.

Uue jahiseaduse eelnõu peamiste põhimõtete osas on kokkulepped saavutatud. Kui uus seadus jõustub, on aktiivsel maaomanikul võimalik jahipidamist oma maal senisest oluliselt rohkem mõjutada.

Lepingu sõlmimise nõue loob eelduse, et maaomanik ja jahimees suhtlevad edaspidi võrdsetel alustel. Samuti saavad maaomanikud tulevikus piisava üksmeele korral jahipiirkonna kasutaja välja vahetada. Maaomaniku väikeulukijahi korraldamise õigus ei olene tulevikus enam kinnistu suurusest.

Ulukikahjustuste korral tekib seaduslik alus nõuda kahjustuste kompenseerimist.

Jahimeeste põhjendamatu soov igal juhul senised suured jahipiirkonnad säilitada jätab meie jahindusse alles probleemide allika, millest me loodetavasti ajapikku vabaneme.

- **Erametsanduse peamised MAKi eesmärgid.** Erametsanduse peamised eesmärgid Eesti maaelu arengukava (MAK) 2014–2020 tarvis on kirjeldatud. Et arengukava ettevalmistavas juhtkomisjonis metsaomanike huvisid kaitsta, ei piisa veenvatest põhjendustest, vaid on vaja leida ka poliitilist tuge.

Peame vajalikuks noore metsa (kuni 40 a) hooldamise toetamise jätkamist. Lisaks Natura 2000 alade fikseeritud kompensatsioonile tuleks uuel perioodil toetada ka nende alade majandamisplaanide tegemist ja kaitse-eesmärkidel majandamist.

Jätakuvalt nõuame, et Natura toetuste maksmine ei käiks kuluka piiride tähistamise ja pindalade mõõtmise alusel, vaid aluseks võetaks riiklikes registrites (metsa- ja looduskaitseregister) olevad andmed.

Lisaks tuleks maksta metsanduslikku keskkonnatoetust aladel, mis toodavad ühiskonnale avalikke hüvesid nagu vee ja mulla kaitse, erosiooni kaitse, elurikkuse säilitamine ja muu selline.

Jätkata tuleb kahjustatud metsa taastamiseks ja metsatulekahjude ennetamiseks tehtud kulude kompenseerimist, metsandusliku taristu parandamise toetamist. Puidukasutuse suurendamisele aitab kaasa ka tootjaühenduse toetus metsanduses.

- **Ettepanekud täiendava raha suunamiseks metsamaaparandusse.** Kuna MAK 2007–2013 programmiperioodil jääb osa Natura toetusmeetmega metsandusele kavandatud toetusrahast kasutamata ja samal ajal on suur vajadus toetada metsamaal paiknevate kuivendussüsteemide ja juurdepääsuteede ehitamist ning korrastamist, tegime põllumajandusministrile ettepaneku suunata üle jääv raha maaparanduse meetmesse 1.8, et korraldada seal eraldi metsaparanduse taotlusvoor.

- **Tuletasime meelde elektriliinide talumise tasu ebaõiglust.** Õiguskantsler teavitas juba mullu suvel Riigikogu sellest, et avalikes huvides vajalike tehnovõrkude ja -rajatiste regulatsioon on vastuolus põhiseadusega osas, milles see ei näe ette talumiskohustusega kaasnevate omandipiirangute eest omanikele piisavat tasu.


Kuna tehnovõrkude talumist sätestavat õigusakti ei ole siiani põhiseadusega kooskõlla viidud, tegemine õiguskantslerile ettepaneku nõuda Riigikohtult selle akti kehtetuks tunnistamist.

- **Sõlmisime puidukasutuse suurendamiseks koostöökokkuleppe.** Eesti Elektritööstuse Liit, Eesti Erametsaliit, Eesti Jõujaamade ja Kaugkütte Ühing ning Eesti Metsa- ja Puidutööstuse Liit sõlmisid koostöölepingu, mille peamine eesmärk on suurendada puidu ja kohaliku biomassi kasutamist elektrienergia tootmiseks.

Lepingus on üteldud, et samas püüavad pooled vältida ebasoovitavaid turumoonutusi ja kõrgema töötlemis-  
potentsiaaliga puittooraine sortimentide sattumist põle-  
tuskateldesse.

- **Veokite täismassipiirangu leevendus on endiselt aktuaalne.** 12. juulil toimus Riigikogu majanduskomisjonis osapoolte nn parlamentaarne ärakuulamine, kus riigikogulased said ülevaate tehtud uuringutest ja ettepanekust leevendada täismassi piirangut kuni 60 tonnini.

- **Tulumaksusoodustus hakkab raiemahtudele mõju avaldama.** See, et tuleb ära muuta füüsilisest isikust metsaomanike ebaõiglaselt suur tulumaksustamine metsas, on olnud üks erametsaliidu sihte läbi aastate. Varemgi oleme jõudnud selleni, et poliitikud maksukoormuse kergendamist on lubanud, kuid tegudeni läks hoopis kauem aega. Nüüd lõpuks on muudetud tulumaksuseadust metsaomanikule soodsamaks.

Juba praegu kajastub raiemahtudes, et metsaomanike huvi oma metsade majandamise vastu on kasvanud ja see kasv ilmselt jätkub. 

# Metsaseaduse nõuded lageraielankide suurusele

**Kui suured võivad olla lageraielandid ja kui lähedale enda või naabri raiesmikust uut lageraiet tohib kavandada?**

- Üldiselt tohib lage- ehk uuendusraielank olla kuni 3 ha suurune.
- Kui raielangi laius on kuni 100 meetrit, siis tohib okas- ja kõvalehtpuupuistutes olla langi suurus kuni 5 ha. (Kõvalehtpuud on tamm, saar, jalakas, künnapu ja vaher.)
- Kui raielangi laius on kuni 100 meetrit, siis pehmelehtpuupuistutes tohib langi suurus olla kuni 7 ha.
- Luitel, uuristus- või tuulekandeohtlikul alal ning infiltratsiooni ja survepõhjaveega alal ei tohi raielangi pindala mingitelgi tingimustel olla suurem kui 2 ha.
- Loo ja sambliku kasvukohatüüpides ei tohi raielank olla laiem kui 30 m ja langi pindala ei või olla mingitelgi tingimustel suurem kui 2 ha.

\*\*\*

- Üldiselt ei tohi enne raiesmiku uuenemist ja minimaalse liitumisaja möödumist uut lageraiet teha raiesmikule lähemale kui 100 m.  
Minimaalseks liitumisajaks on männiga, kuusega või kõvalehtpuuga uueneva või uuendatud raiesmiku korral

4 aastat ja muudel juhtudel 2 aastat. Raieaastaid ei loeta liitumisaja sisse.


- Kui uus lageraielank tahetakse teha veel uuenemata ja liitumata raiesmikule (või teisele lageraielangile) lähemale kui 100 meetrit ja nad omavahel ei piirne või kui piirnevate lankide laius kokku on üle 100 meetri, ei tohi nende kogupindala kokku ületada 3 ha.
- Kui uus lageraielank tahetakse teha veel uuenemata ja liitumata raiesmiku (või teise lageraielangi) kõrvale nii, et nad piirnevad ja nende laius kokku on kuni

100 meetrit, võib nende pindala kokku olla okas- ja kõvalehtpuupuistutes kuni 5 ha ja pehmelehtpuupuistutes kuni 7 ha.

• Eri omanike kinnistutel asuvate piirnevate lageraielankide (või raiesmiku ja raielangi) pindala (olenemata langi laiusest) ei tohi ületada 7 ha.

• Kui eri omanike kinnistutel asuvad lageraielandid (või lank ja raiesmik) ei

piirne, kuid jäävad teineteisele lähemale kui 100 meetrit, tohib mõlema pindala kokku olla kuni 3 ha.

- Lageraie- ehk uuendusraielangi pindala võib olla reegli-pärasest suurem, kui keskkonnaamet metsaomaniku tellimusel tehtud metsakaitseeksperimenti alusel kahjustatud metsa uuendamise võimaldamiseks selleks loa annab. 

Allikas: metsaseadus

## MÕISTED

**Raielank** – raiumiseks määratud piiritletud metsaosa

**Raiesmik** – ala, kust mets on lageraiena maha võetud

# E-metsateatise esitamise erinevus

**Kuidas firma e-metsateatist esitada saab?**



**SVEN MITT**

Keskkonnateabe  
Keskuse metsaregistri  
osakonna juhataja

omanik end sisse logima (soovitavalt ID-kaardiga või Mobiil-IDga) ja vajutama käsklusele "sisene".


Firmade puhul on eelnevalt vaja töötaja metsateatise esitamiseks volitada. Selleks tuleb firma B-kaardil oleval isikul siseneda portaali [www.eesti.ee](http://www.eesti.ee) ja avada vasakul ääres olev leht "Ettevõtete töötajad".

Uuel lehel saab ta lisada firma töötajaid ja anda neile õiguse esitada e-metsateatist, mis tähendab, et tuleb panna linnuke ette "Metsaressursi arvestuse riikliku registri" all olevale reale "E-metsateatise esitamine".

Võimalik on määrata ka haldur, kes edaspidi ise neid toiminguid teeks.

Kui sisenete e-metsateatise infosüsteemi, kuvatakse esilehel teie varem esitatud metsateatiseid.

Metsakahjustuse teatiste puhul saab vaadata keskkonnaameti vormistatud metsakaitseeksperimenti akti (rohelist värvi). Samuti on näha, kas esitatud teatis on menetluses (registreeritud) või juba menetletud (siis on iga hetk postiga saabumas allkirjastatud metsateatis).

Uue metsateatise esitamist saab alustada n-ö puhtalt lehelt, aga aluseks saab võtta ka varem esitatud teatise. Kui mulu jäid teatatud tööd tegemata, tasub see teatis kopeerida ja uuesti esitada. 

# Metsatulu maksustamise reeglid muutuvad

*Tulumaksuseaduse muudatused jõustuvad 1. jaanuarist 2012.*

VIIO AITSAM



Tulevikus saab tuludest maha arvestada ka metsakuivenduse kulud.

**TAIVO DENKS**  
keskkonna-  
ministeeriumi  
metsaosakonna  
peaspetsialist



**R**iigikogus suvel heaks kiidetud tulumaksuseaduse muutmise seadusega luuakse muu hulgas erikord raieõiguse ja raiutud metsamaterjali võõrandamise maksuarvestusele. Muudatus on kasulik eelkõige erametsaomanikele, kelle jaoks metsa majandamine on mitte jätkuv majandustegevus, vaid ühekordne tegevus näiteks kümneaastase tsükli vältel.

Eeldatavalt parandab seadusemuudatus erametsaomanike motivatsiooni oma metsa majandada, kuna väikemetsaomaniku jaoks luuakse parem võimalus arvestada tema tulu maksustamisel metsa majandamise terviklikkust.

Eestis on viimastel andmetel ligikaudu 80 000 eraisikust metsaomanikku, keda need seadusemuudatused puudutavad. Igal metsaomanikul on kohustus pärast metsa raiumist maa korrastada ja uus mets asemele istutada. Seadusemuudatuse järgi võib nii metsa uuendamise kui ka kõik muud metsa majandamiseks tehtud kulud metsa müügist saadud maksustatavast tulust kolme aasta jooksul maha arvata.

## Peamised muudatused

- Seaduse praegu kehtivas sõnastuses loetakse kasvava metsa raieõiguse võõrandamisel võõrandamisega seotud kuludeks vaid metsa uuendamisega seonduvad kulud. Muudatusega

asendatakse "metsa uuendamise kulud" "metsa majandamise kuludega". Seega laiendatakse tegevuste hulka, mille kulud on võimalik võõrandamistulust maha arvata.

Metsa majandamise kuludeks loetakse kõik kulud, mis tehakse seoses metsa majandamisega metsaseaduse § 16 tähenduses (metsa majandamine on metsa uuendamine, kasvatamine, kasutamine ja metsakaitse), sh selliste metsa majandamisega seotud tegevuste kulud, mille kohta ei ole metsaomanikul kohustust esitada keskkonnametile metsateatist.

Piiranguks on siin see, et kui metsa majandamise kulutus on tehtud tulumaksuga mittemaksustatava toetuse arvelt, siis seda kuluna näidata ei saa. See tähendab, et kui metsakasvatustööks on toetust saadud, ei saa toetusega kaetud kulu müügitulust maha arvestada.

- Praegu saab metsa uuendamisega seotud kulud maha arvata ainult raieõiguse müügist saadud tulust. Muudatustega laiendatakse seda võimalust ka metsamaterjali võõrandamisest saadud tulule.

## Kolme aasta võimalus

Metsa majandamisega seotud kulud võib muudetud seaduse järgi võõrandamistulust maha arvata kuni kolme aasta jooksul (tulu saamise aastast arvates). Teisisõnu – lükatakse sellise tulu maksustamise hetke kolm aastat edasi. See tähendab, et erinevalt senisest korrast ei pea metsaomanik raieist saadud tulule järgneva aasta 1. oktoobriks tulumaksu maksma, vaid ta saab veel järgneva kolme aasta jooksul teha saadud tulust metsamajandamistöödega seotud mahaarvamisi.

Näiteks: kui metsaomanik saab raieõiguse või metsamaterjali müügist tulu aastal 2012, siis juurdemakse suurus ilmneb hiljemalt 2015. aasta kohta esitatava tuludeklaratsiooni kaudu (see on siis deklaratsioon, mis esitatakse 31. märtsiks 2016 ja mille alusel tuleb juurdemaksmisele kuuluv tulumaks ära maksta oktoobriks 2016).

Ei ole tähtis, et kulu oleks seotud just selle metsamaatükiga, millelt tulu saadi. Metsaomanik võib olla saanud tulu raieõiguse või metsamaterjali müügist ühelt kinnistult, aga müügist saadud tulust võib ta maha arvata ka näiteks teisel kinnistul tehtava valgustusraie või metsa majandamiseks vajaliku teeremondi kulud.

Müügitulust saab maha arvata ainult dokumentaalselt tõestatud kulud. See tähendab, et metsaomaniku enda tööjõukulu (näiteks metsaistutamisel) maha arvata ei saa.

Arvesse läheb teenusena küll sisse ostetud tööjõukulu, aga metsaomaniku isiklikku tööpanust tööjõukuluna ei käsitleta, sest isiku jaoks sellega reaalseid kulud ei kaasne.

\*\*\*

Kokkuvõtteks: loodetavasti tõstavad muudatused erametsaomanike huvi oma metsa majandamise vastu. Metsa majandamine on protsess, kus tulu saadakse harva, kuid kulutusi tuleb teha pidevalt. Nii valgustusraie kui reeglina ka esimene harvendusraie on ju tegevused, millega kaasneb rohkem kulu kui tulu.

Seadusemuudatused annavad võimaluse sellised omanikule tulu mitte toovad, kuid metsa kasvatamise seisukohalt ülitähtsad tööd kolme aasta jooksul pärast metsamaterjali või raieõiguse müüki tulumaksu arvelt soodsamalt ära teha. ♣

# Metsameede toetab 5,1 miljoniga

**Taotluste  
vormistamisel  
tasub nõu ja abi  
küsida metsanduse  
maakondlikelt  
tugiisikutelt ja  
metsakonsulentidelt.**

**HELVE HUNT**  
põllumajandus-  
ministeeriumi  
maaparanduse ja  
maakasutuse büroo  
peaspetsialist



**J**uba neljandat aastat saab küsida toetust Eesti maaelu arengukava 2007–2013 metsameetmest ehk meetmest 1.5 “Metsade majandusliku väärtuse parandamine ja metsandussaaduste lisandväärtuse andmine”.

Aastateks 2007–2013 kokku on meetmeks kavandatud 20,7 mln € ja tänavune eelarve on 5,01 miljonit eurot. See summa jaguneb kolme alameetme vahel:

1.5.1. metsa majandusliku väärtuse parandamine – 2,7 mln €;

1.5.2. metsandussaadustele lisandväärtuse andmine – 1,8 mln €;

1.5.3. kahjustatud metsa taastamine ja metsatulekahju ennetamine – 0,51 mln €.

## Kuidas seni on läinud?

Aastail 2008–2010 on kokku kolmes taotlusvoorus esitatud üle 2000 taotluse 23 mln € toetusraha saamiseks, nendest on heakskiidu saanud 1200 taotlust veidi üle 12 mln euro kasutamiseks. 1200 taotlejast 180 on küsinud toetust

ja saanud sellele ka heakskiidu rohkem kui ühes taotlusvoorus.

1050st alameetme 1.5.1 raames heaks kiidetud taotlusest on realiseeritud veidi üle 300 projekti, 52st alameetme 1.5.2. taotlusest on realiseeritud 24 ja 94st alameetme 1.5.3. taotlusest 22.

12 miljonist eurost on seni välja makstud 5,6 miljonit – toetuse saajatel on nimelt investeeringute tegemiseks aega kaks aastat, arvates päevast, kui esitatud taotlus heaks kiideti.

2008. aastal esitatud taotluste puhul on see aeg lõppenud. Alameetmes 1.5.1 jätsid umbes kolmkümmend toetuse saajat kasutamata 0,6 miljonit eurot. Näiteks jäi tegemata noorendiku hooldus 700 hektaril ja kasvavate puude laasimine 104 hektaril.

Metsatehnikast jäi soetamata 105 masinat/seadet, sealhulgas 11 traktorit.

## Milleks saab toetust küsida?

### Metsameetmest saab taotleda toetust:

- Kuni 30aastase puistu hooldusraieks – 160 €/ha. (Puistu vanus on määratletud metsa inventeerimisega; kui näiteks mets on inventeeritud 2003. aastal ja puistu vanuseks määrati siis 24 aastat, on toetuse taotlemise ajal ehk 2011. aastal selle vanus 32 aastat ja hooldusraieks toetust küsida ei saa.)
- Kasvavate puude laasimiseks – 140 €/ha. (Laasitavate puude arv on vähemalt 200 puud hektari kohta.)
- Metsa uuendamiseks (väheväärtuslikku puistusse eelnevalt raiutud 1,5–3 m laiustesse koridoridesse

istutatakse väärtusliku puistu kujundamiseks sobivad metsapuutaimed), 502 € koridori hektari kohta.

- Metsatehnika ja metsatarvikute soetamiseks – kuni 50% tehnika maksumusest, kuid mitte rohkem kui 200 000 € ühe taotleja kohta programmiperioodil kokku ja mitte rohkem kui 63 911 € ühe taotleja kohta kalendriaastas.
- Ulukikahjustuste ennetamise (tarad jms) ja puutaimede kaitsmise tarvikute soetamiseks ja paigaldamiseks – kuni 50% maksumusest.
- Metsapuude haiguse ja kahjustuse ennetamiseks (juurepessu, männikärsaka jms tõrje) – 80 €/ha.
- Tormi või trombi või tulekahju tõttu kahjustatud metsa taastamiseks: uue metsakultuuri rajamisel on toetus 1911 €/ha, kui istutamisel kasutatakse taimi kaitsvaid tarvikuid, ja 901 €/ha, kui taimed istutatakse ilma tarvikuteta.

Toetust saab küsida ka juba tehtud investeeringute kohta. Kui näiteks 2010. aasta tormikahju tagajärgede likvideerimiseks on uued taimed juba istutatud, tasub kindlasti ka toetust küsida. Enne 2010. aastat toimunud kahjustuste likvideerimiseks toetust enam küsida ei saa.

- Kahjustatud metsa taastamisel rajatud metsakultuuri hooldamiseks, 134 €/ha.
- Metsatulekahju ennetavateks võtteks kõrge või keskmise tuleohuga metsade korral (tuleohumärkide või -plakatite paigaldamine, tuletõrje veevõtukohta juurdepääsutee korrashoid, tuletõkestusriba või -vööndi rajamine

## TOETUST SAAVAD KÜSIDA

- Alameetmete 1.5.1 ja 1.5.3 puhul saavad toetust küsida erametsaomanikud (füüsilised isikud ja eraõiguslikud juriidilised isikud) enda omandis olevale metsamaale ja metsaühistud oma liikme omandis olevale metsamaale. Täpsem teave: [www.eramets.ee](http://www.eramets.ee).
- Alameetme 1.5.2 toetusesummast saavad abi metsa majandamise või puidu töötlemisega tegelevad mikroettevõtjad. Täpsem teave: [www.pria.ee](http://www.pria.ee).



Hiiumaa metsa-  
omanikud uurimas  
Belarus-traktorit,  
mis hangitud  
metsameetme  
abirahaga.

ja korrashoid, suitsetamis- ja lõkketegemiskoha rajamine). Toetust saab kuni 80%, suitsetamis- ja lõkketegemiskoha rajamiseks kuni 60% abikõlblike kulude maksumusest.

#### Toetust saab ka:

- Puidu kui toormaterjali töötlemise masinate või seadmete ja selleks vajalike automaatika- või infotehnoloogiliste seadmete ostmiseks; litsentsi, patendi või kasuliku mudeli ostmiseks ning leiutisele kasuliku mudelina õiguskaitse taotlemiseks.

Nendel puhkudel on võimalik saada rahaabi kuni 50% soetuse maksumusest, kuid mitte rohkem kui 200 000 eurot kogu programmiperioodi kohta.

#### Tänavused muudatused

Oluliselt on lihtsam paberimajandus. Metsamaal tehtava korral ei pea toetuse saaja esitama enam kuludokumente

(arved, arve-saatelehed) – üldjuhul piisab üksnes tehtud tööde aruandest.

Kuludokumentideta saab toetuse välja maksta ka 2009. ja 2010. aastal esitatud taotluste puhul, ent siin on erandeid: metsa uuendamise puhul ja puhkudel, kui on taotletud vabatahtlikku tasustamata tööd, tuleb enne 2011. aastat esitatud taotlustele toetuse väljamaksimiseks kuludokumendid ikkagi lisada.

Metsatehnika ning puidu töötlemise ja automaatika- või infotehnoloogiaseadmete soetamise korral, samuti ulukikahjustuste ennetamise tarvikute soetamisel ning metsatulekahju ennetavate tegevuste puhul tuleb tavapäraselt korraldada hinnapakkumismenetlus (kolm pakumust, kui soetatav masin või seade maksab üle 5000 €) ning esitada kõikide kulude kohta kuludokumendid.

Puidu töötlemisega tegelevad mikroettevõtjad võivad nüüdsest saada toe-

tussummad kätte ka enne oma investeringute eest täies mahus tasumist. Tingimuseks on, et tasutud on omafinantseeringu osa ja töö või teenus on täies ulatuses tehtud. See muudatus on tehtud, et toetusraha paremini ja paindlikumalt kasutada saaks. Taotleja jaoks on selline investeerimine lihtsam ja odavam, kuna nad ei pea enam kasutama nii palju pangalaene.

#### Asjatundjad aitavad

Pärast taotluste esitamist algab nende menetlemine. SA Erametsakeskuses (EMK) ning Põllumajanduse Registrite ja Informatsiooni Ametis (PRIA) kontrollitakse põhjalikult kõiki taotleja ja taotlusega seotud asjaolusid, enne kui tehakse otsus.

Alameetme 1.5.1 taotlused menetletakse 100 tööpäeva, 1.5.3 taotlused 80 tööpäeva ja 1.5.2 taotlused 95 tööpäeva jooksul.

Et kõik sujus hästi, on tähtis, et taotlused oleks õigesti vormistatud ja lisatud dokumendid korras. Seetõttu soovitatakse kindlasti küsida nõu ja abi metsanduse maakondlikelt tugisikutelt ja metsakonsulentidelt.

Tugisikute kontaktid leiab Sinu Metsa 2. leheküljelt. Nõustajate-konsulentide nimistu on leitav erametsaportaalist [www.eramets.ee/noustamine](http://www.eramets.ee/noustamine).

### TAOTLUSVOOR ALGAB 3. OKTOOBRIIL

- Alameetmete 1.5.1 ja 1.5.3 toetusi saab taotleda 3.–17. oktoobrini SA Erametsakeskuses. Taotlused võib viia sinna isiklikult või saata postiaadressil Mustamäe tee 50, 10621 Tallinn või e-posti aadressil [metsameede@eramets.ee](mailto:metsameede@eramets.ee).
- Alameetme 1.5.2 toetusi saab taotleda 3.–10. oktoobrini PRIAs. Taotlused võib viia PRIA piirkondlikesse kontoritesse või saata postiaadressil Narva mnt 3, 51009 Tartu või e-posti aadressil [info@pria.ee](mailto:info@pria.ee).

## JÄRELEVALVE

### Keskkonnainspeksioon sai uurimisasutuse volitused

Alates 1. septembrist on keskkonnainspeksioonil ka uurimisasutuse volitus ehk õigus menetleda keskkonnakuritegusid.

Seni tegi inspeksioon keskkonnakuritegude puhul vaid esmased uurimistoimingud, andes seejärel materjalid üle politseile. Nüüd viiakse ise kriminaalmenetlused lõpuni.

Keskkonnakuritegusid ei ole Eestis massiliselt, kuid need on üsna spetsiifilised, nende uurimine nõuab konkreetse keskkonnavaldkonna tundmist.

Varasema praktika põhjal võiks arvata, et inspeksioonil võib tulla kriminaalmenetlusi aastas 10–50. Näiteks 2010. aastal algatati keskkonnavaldkonnas 27 kriminaalasja ja 2009. aastal 21. Enamasti on need seotud vee-, välisõhu- või jäätmekäitlusnõuete rikkumisega, maapõueressursside kasutamisega jms.

Üldjuhul kvalifitseerub rikkumine väärteoks või kuriteoks keskkonnakahju suuruse järgi. Kui keskkonnakahju on suurem kümnekordsest miinimumpalga määrast ehk 2780,2 eurost, on tegu kuriteoga. Väiksema kahju puhul on tegu väärteoga.

Keskkonnakuritegude kõrval jätkab keskkonnainspeksioon keskkonnaväärtegude menetlemist – need tulevad ilmsiks igapäevase järelevalvega. Inspeksiooni töötajad teevad aastas u 10 000 kontrollkäiku. Näiteks 2010. aastal registreeriti kokku 2607 keskkonnavalast õigusrikkumist ehk 1227 rikkumist vähem kui 2009. aastal. Rikkumised vähenevad iga aastaga.

Keskkonnainspeksioon on esindatud kõigis maakondades. Lisaks Tallinnas asuvalle keskusele kuulub inspeksiooni koosseisu neli regiooni ja 11 maakondlikku bürood. Keskkonnainspeksiooni teenistuses on 240 inimest. Suurima osa teenistujatest moodustavad keskkonnakaitseinspektorid, kes jagunevad inspektoriteks, vanem- ja juhtivinspektoriteks.

Allikas: keskkonnaministeerium

## VÄÄRTEOD

### Õigusrikkumised metsas vähenevad

2010. aastal registreeris keskkonnainspeksioon kokku 240 metsa-alast õigusrikkumist. Näiteks võrreldes 2000. aastaga on rikkumiste arv vähenenud kümme korda. Sellise muutuse taga on eelkõige metsaomanikud ise, aga ka metsakorralduse ja järelevalvega tegelevad ametnikud.

Tulemusest võiks järeldada, et metsas on kord majas ja järelevalvet võiks vähendada, aga päris nii see ka pole. Rikkumised tekivad sageli just olukorras, kus metsaomaniku loal teevad raiet teised isikud. Sellistel juhtudel tuleb meeles pidada metsaomaniku ja raiuja või raieõiguse ostja kohustusi, sest muidu on oht seadusega vastuollu minna.

Allikas: keskkonnaministeerium

## VÕÖRLIIGID

### Enim vaadeldi väikeseõielist lemmaltsa

Kevadest 1. septembrini kestis Keskkonnateabe Keskuse algatatud kampaania, millega õhutati inimesi võõrliike otsima ja nende andmeid loodusvaatluste andmebaasi kandma.

Vaatlejatele oli ette antud paarikümnest liigist koosnev nimekiri, kelle vaatlusi oodati esmajärjekorras. Loomulikult ei lükatud tagasi ka nimekirja mitte mahtunud võõrliikide leide.

Enim vaatlusi sisestati väikeseõielise lemmaltsa kohta, järgnesid Sosnovski ja hiid-karuputk, verev lemmalts, kanada ja sügis-kuldvits, karvane võõrkakar ja hobukastani-keerukoi. Huvitaval kombel ei laekunud aga ühtegi vaatlust sellise suhteliselt levinud võõrliigi kui hariliku tõlkja ehk rakvere raie kohta.

Võõrliike vaadeldi kõigis 15 maakonnas, kuid enim Valgamaal. Pingereas järgnesid Harjumaa, Tartumaa ja Viljandimaa.

Vaatlejate vahel loositi välja kolm auhinna komplekti, kus loodusajakirjade aastatellimus, 150eurone Matkaspordi kinkekaart, andmebaasi logoga seljakott ja vee võõrliikide käsiraamat. Võitjateks osutusid Kaljo Voolma, Arko Kask ja Erki Saarman.

Keskkonnateabe Keskus tänab kõiki vaatluste sisestajaid ja kampaaniast osavõtjaid!

Kampaania lõppes, kuid oma vaatlusi saab loodusvaatluste andmebaasi (<http://loodusvaatlused.eelis.ee>) sisestada kogu aeg.

Allikas: Keskkonnateabe Keskus

## PUIDUKASUTUS

### Energiapuit kasvatab mahtusid

Elektrienergia tootmine taastuvatest energiaallikatest suurenes eelmisel aastal 2009. aastaga võrreldes ligi kaks korda. Kõige rohkem mõjutas taastuvelektri toodangu kasvu hakkpuidul töötavate koostootmisjaamade töölerakendamine.

2008. aastal kasutati Eestis energia tootmiseks puiduhaket veel vaid 12 000 m³. Kogus kasvas kõvasti 2009. aastal – 982 000 m³ ja samuti 2010. aastal, mil puiduhaket kasutati 2 092 000 m³.

Hüdro- ja tuuleenergia osatähtsus elektrienergia kogutoodangus on veel suhteliselt väike, kuid sellegipoolest oli 2010. aasta siingi märkimisväärne, tuuleenergia tootmine kasvas 2009. aastaga võrreldes üle 40%. Hüdroenergia toodang on viimase kolme aasta jooksul olnud stabiilne.

Allikas: statistikaamet

# Metsaomanike majanduskoostöö ühistute abil



Eesti metsäühistud aitavad metsaomanikke ka puidu müügil ja laiemalt metsade majandamisel. Ühistu kaudu saab infot turuseisu kohta ning abi puidu või raieõiguse müügil ja metsa uuendamisel. Ühistud on ühiseks puidumüügiks asutanud keskühistu Eramets.

Piirkond	Majanduskoostöö kontaktisik	Kontakt	Ühistu	Telefon
Harjumaa	Kuldar Pärn	<a href="mailto:kuldar.parn@erametsaliit.ee">kuldar.parn@erametsaliit.ee</a>	Harjumaa Metsaomanike Liit	5637 0000
Hiiumaa	Aira Toss	<a href="mailto:aira.toss@erametsaliit.ee">aira.toss@erametsaliit.ee</a>	Hiiumaa Metsaselts	5648 8601
Ida-Virumaa	Mikk Värimäe	<a href="mailto:mikk.varimae@erametsaliit.ee">mikk.varimae@erametsaliit.ee</a>	Iisaku Metsäühistu	522 5900
Jõgevamaa	Aivar Lääne	<a href="mailto:aivar.laane@erametsaliit.ee">aivar.laane@erametsaliit.ee</a>	Palamuse Metsaselts	514 5543
Jõgevamaa	Ülo Kriisa	<a href="mailto:ulo.kriisa@erametsaliit.ee">ulo.kriisa@erametsaliit.ee</a>	Saare Valla Erametsaomanike Ühing (kasvava metsa müük)	508 4016
Järvamaa	Tarmo Läll	<a href="mailto:tarmo.lall@erametsaliit.ee">tarmo.lall@erametsaliit.ee</a>	MTÜ Minu Mets	505 4390
Läänemaa	Mikk Link	<a href="mailto:mikk.link@erametsaliit.ee">mikk.link@erametsaliit.ee</a>	Läänemaa Metsäühistu	5345 3698
Lääne-Virumaa	Guido Ploompuu	<a href="mailto:guido.ploompuu@erametsaliit.ee">guido.ploompuu@erametsaliit.ee</a>	Viru-Lemmu Metsaselts	5558 3777
Lääne-Virumaa	Lauri Salumäe	<a href="mailto:rakvere.metsayhistu@erametsaliit.ee">rakvere.metsayhistu@erametsaliit.ee</a>	Rakvere Metsäühistu	322 7845, 513 4276
Põlvamaa	Kalle Peterson	<a href="mailto:kalle.peterson@erametsaliit.ee">kalle.peterson@erametsaliit.ee</a>	Põlvamaa Metsaomanike Selts	514 4513
Saaremaa	Mati Schmuul	<a href="mailto:mati.schmuul@erametsaliit.ee">mati.schmuul@erametsaliit.ee</a>	Saaremaa Metsäühing	5341 2480
Tallinn	Mart Soobik	<a href="mailto:mart.soobik@erametsaliit.ee">mart.soobik@erametsaliit.ee</a>	Tallinna Metsaomanike Selts	5649 9135
Tallinn	Olavi Udam	<a href="mailto:olavi.udam@erametsaliit.ee">olavi.udam@erametsaliit.ee</a>	Tallinna Metsaomanike Selts	504 7407
Tartumaa	Leonhard Niklus	<a href="mailto:leonhard.niklus@erametsaliit.ee">leonhard.niklus@erametsaliit.ee</a>	Metsanduse Arendamise Ühing	529 3237
Tartumaa	Piret Arvi	<a href="mailto:piret.arvi@erametsaliit.ee">piret.arvi@erametsaliit.ee</a>	Metsanduse Arendamise Ühing	520 5853
Viljandimaa	Olavi Udam	<a href="mailto:olavi.udam@erametsaliit.ee">olavi.udam@erametsaliit.ee</a>	Sakala Metsäühistu	504 7407
Võrumaa	Aarne Volkov	<a href="mailto:aarne.volkov@erametsaliit.ee">aarne.volkov@erametsaliit.ee</a>	Võrumaa Metsaomanike Liit	529 9841
Eesti	Indrek Palm	<a href="mailto:indrek.palm@forestry.ee">indrek.palm@forestry.ee</a>	Keskühistu Eramets	503 6246



Kui päikesepaistega vihma sajab,  
siis karu vihtleb kännu otsas.

(Tartumaa)

Hunt sööb selle, kes kivi  
või mätta otsa asjale läheb.

(Halliste)

Kui noore lume ajal jänese jälgi nähakse,  
ei jää lumi maha.

(Üldine)

Kui hiired kisuvad sügisel linu või tükivad  
vilja, siis lina- ja viljahinnad tõusevad.

(Põlva)

Kus harakat püssiga hoonete juures  
lastakse, sinna tuleb tulekahju.

(Põltsamaa)

Kui varesed sügisel hulgakesi karjuvad,  
heidavad nad liisku, kes neist põhjamaale  
peab lendama põhjarahva roaks.

(Ambla)

Ronka nähes tuleb ütelda:  
"Tere, tere, valge lind, sinul pesa poegi  
täis, meil laut lambaid täis."  
Siis ei vii ronk lambaõnne ära.

(Üldine)

Kui võrgud enne merre viimist keskelt  
lõhki aetud pihelgase vitsa vahelt läbi  
tõmmata, saavad need võrgud palju kalu.

(Tõstamaa)

Allikas: Matthias Johann Eiseni "Eesti vana usk"

# Sinu Metsa saab ka koju tellida



- Ilmub neli korda aastas.
- On metsaomanike, jahimeeste ja kõigi teiste metsandusest-jahindusest rohkem teada tahtvate inimeste õppeleht.
- On Maalehe tellijaile tasuta, kuna ilmub Maalehe vahel.
- On tasuta ka eraldi tellides, kuid siis tuleb maksta kojukandetasu – ühe numbri eest 1 euro (+ käibemaks).
- Saab tellida tel 666 2540 või [tellimine@lehed.ee](mailto:tellimine@lehed.ee).